


# Table des matières

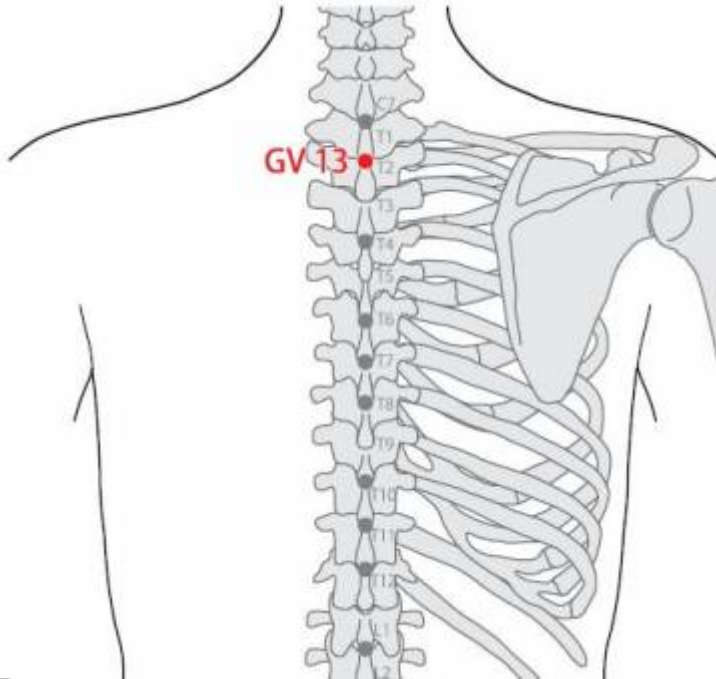
<b>1. Dénomination</b> .....	1
1.1. Traduction .....	1
1.2. Origine .....	2
1.3. Explication du nom .....	2
1.4. Noms secondaires .....	2
1.5. Translittérations .....	2
1.6. Code alphanumérique .....	2
<b>2. Localisation</b> .....	2
2.1. Textes modernes .....	3
2.2. Textes classiques .....	3
2.3. Rapports et coupes anatomiques .....	3
2.4. Rapports ponctuels .....	4
<b>3. Classes et fonctions</b> .....	4
3.1. Classe ponctuelle .....	4
3.2. Classe thérapeutique .....	4
<b>4. Techniques de stimulation</b> .....	4
<b>5. Indications</b> .....	5
5.1. Littérature moderne .....	5
5.2. Littérature ancienne .....	5
5.3. Associations .....	6
5.4. Revues des indications .....	6
<b>6. Etudes cliniques et expérimentales</b> .....	6
<b>7. Références</b> .....	6


---

# 13VG Taodao 陶道 (陶道)

prononciation  [taodao.mp3](#)

articles connexes: - 12VG - 14VG - [Méri dien](#) -



 WHO 2009.

## 1. Dénomination

### 1.1. Traduction

陶道 <b>Táodào</b>	Creuser la voie (Nguyen Van Nghi 1971)	
	Voie du four à poterie ou Voie de la poterie (Pan 1993)	Kiln Path (Ellis 1989)
	Voie moulée (Lade 1994)	Happy Road (Li Ding 1992)
	Voie vers la réunion des yang (Laurent 2000)	

- Zhou Mei-sheng 1984 : *tao* mound on mound; happy and contented. *dao* road
- Ellis 1989 : *táo*: kiln; pleased or happy. *dào*: path, road, way.
- Li Ding 1992 : “Tao” (陶) means to enjoy or be happy. “Dao” (道) means road This point is indicated in mental restlessness, mental depression, headache and neck pain. The Du Meridian governs the Yang of the body, fire and *qi* ascending through the meridian like smoke through a brick-kiln chimney, hence the name *Taodao* (Happy Road).
- Pan 1993 : *tào* : four à poterie, poterie ; *dào* : voie
- Guillaume 1995 : *Tao* (Ricci 4784) : modeler, façonner et cuire des poteries. *Dao* (Ricci 4767) : route, voie, chemin, voie à suivre, doctrine, principe.
- Laurent 2000 : *tao* : envelopper *bao* des poteries *fou* dans le tertre *fu*, qui va servir de four. Sens dérivés : être attentif, suivre avec attention (la cuisson de l'argile) ; modeler, façonner et cuire des poteries, produit céramique, poterie ; former, éduquer ; joyeux, dilaté. *dao* route, voie, chemin... Cf. 28E *shuidao*.

## 1.2. Origine

- Jia Yi (Deng 1993, Guillaume 1995)

## 1.3. Explication du nom

- Zhou Mei-sheng 1984 : *Taodao* Vertebrae lie projecting one after another like mound on mound. This point can give comfort, make one feel happy and contented.
- Ellis 1989 : The character 陶 is used to represent a kiln, which the spinous processes may be said to resemble. This point lies on the path to the kiln-like protuberance of the first cervical vertebra; thus it is called Kiln Path. If the word kiln is taken as a metaphor for fire (i.e., *yang qi*), then the point name is indicative of GV-14's location on the pathway of *yang qi* (i.e., the governing vessel).
- Li Ding 1992 : “*Tao*” (陶) means to enjoy or be happy. “*Dao*” (道) means road This point is indicated in mental restlessness, mental depression, headache and neck pain. The Du Meridian governs the *Yang* of the body, fire and *qi* ascending through the meridian like smoke through a brick-kiln chimney, hence the name *Taodao* (Happy Road).
- Pan 1993 : Les Anciens comparaient le mouvement des astres à la rotation d'un immense tour de potier. *Tàodào* est une allusion à cet incessant mouvement circulaire qui façonne le monde pour l'amener à sa perfection.
- Lade 1994 : moulée fait référence aux amulettes de céramique ou de faïence que les Taoïstes utilisaient pour se protéger des mauvais esprits qui étaient considérés comme étant responsables des fièvres et des autres maladies. Moulée peut aussi signifier nourri, élevé ou cultivé. Ces deux interprétations évoquent l'action de ce point pour fortifier le *Qi* Protecteur et nourrir l'Esprit.
- Laurent 2000 : *Taodao* est situé au niveau de la première vertèbre dorsale cette zone est légèrement renflée comme un monticule *fu*, les pièces de poterie sont les vertèbres et le four le point *Dazhui* 14VG “point de réunion des 7 (méridiens) *yang*”. Le point se traduit également par “Voie Joyeuse” en raison de ses vertus euphorisantes.

## 1.4. Noms secondaires

## 1.5. Translittérations

- (fra) : VG (Vaisseau Gouverneur)
- (eng) : GV (Governor Vessel)
- (pinyin) : DM (Du Mai)
- (viet)
- (cor)
- (jap)

## 1.6. Code alphanumérique

## 2. Localisation

---

## 2.1. Textes modernes

- Nguyen Van Nghi 1971 : Au-dessous de l'apophyse épineuse de la 1ère vertèbre dorsale.
- Roustan 1979 : Entre les apophyses épineuses de la 1ère et de la 2ème vertèbres dorsales.
- Deng 1993 : Sur le dos et sur la ligne médiane postérieure, dans la dépression située au-dessous de l'apophyse épineuse de la première vertèbre dorsale.
- Pan 1993 : le point *Tàodào* se trouve entre D1 et D2 en haut de la cage thoracique, qui a l'aspect d'un four à poterie.
- Guillaume 1995, Laurent 2000 : Au-dessous de l'apophyse épineuse de la première vertèbre dorsale.
- WHO 2009: In the upper back region, in the depression inferior to the spinous process of the first thoracic vertebra (T1), on the posterior median line.

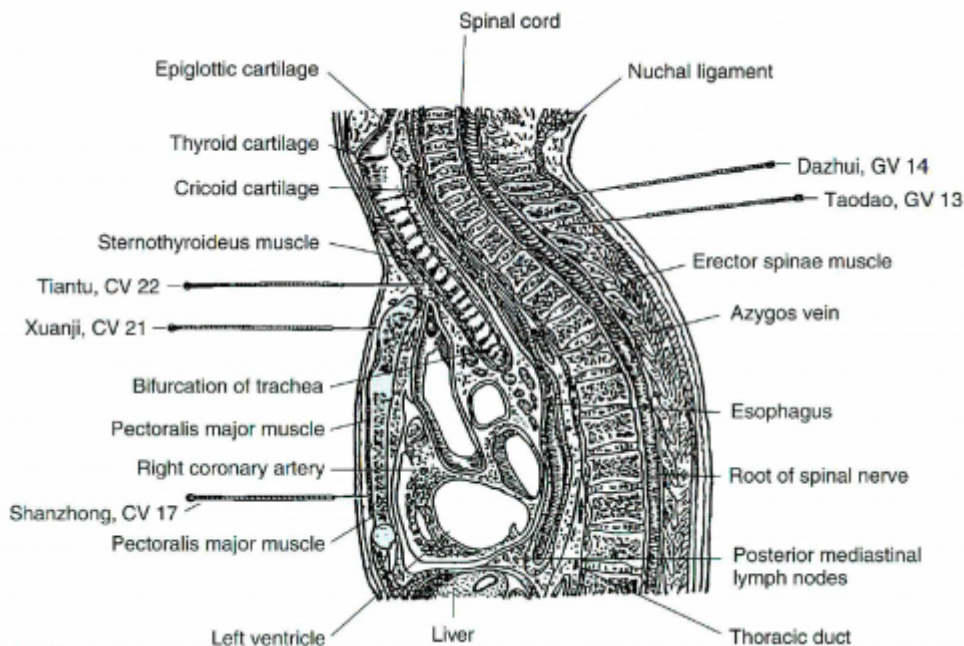
### Items de localisation

## 2.2. Textes classiques

- Yi Zong Jin Jian (Golden Mirror) : “Below the first vertebra”.(Ellis 1989)
- Deng 1993 : **1)** “Au-dessous de la grosse vertèbre.” (Jia Yi) **2)** “Au-dessous de la première vertèbre.” (Da Cheng) **3)** “Au-dessous de la deuxième vertèbre.” (Liu Ji). **Remarque :** La plupart des anciens ouvrages médicaux approuvent Jia Yi. L'indication “au-dessous de la grosse vertèbre” signifie que ce point se trouve au-dessous de l'apophyse épineuse de la première vertèbre dorsale, ce qui rejoint la définition donnée dans Da Cheng. La localisation de Liu Ji est erronée et inacceptable. Actuellement, on situe le point sur le dos et sur la ligne médiane postérieure, dans la dépression située au-dessous de l'apophyse épineuse de la première vertèbre dorsale.

## 2.3. Rapports et coupes anatomiques

- Roustan 1979 : Branche postérieure de la 1 ère artère intercostalis, ramus cutaneus medialis du 1er nerf thoracicus.
  - Deng 1993 : Zone concernée : La structure des couches dans lesquelles l'aiguille devra être enfoncée est la même que celle de *Jizhong* (6VG). Dans la couche superficielle, on trouve les branches cutanées internes des branches postérieures du premier nerf thoracique, et l'artère et la veine correspondantes. Dans la couche profonde, on trouve le plexus veineux vertébral externe (postérieur) situé entre chaque apophyse épineuse, les ramifications des branches postérieures du premier nerf thoracique, et les branches ou tributaires des branches dorsales des premières artère et veine intercostales postérieures.
  - Guillaume 1995 : Branches postérieures des artères et des veines intercostales postérieures. Branches dorsales de T1.
-



17VC-21VC-22VC-13VG-14VG - Deng 1995

## 2.4. Rapports ponctuels

# 3. Classes et fonctions

## 3.1. Classe ponctuelle

- Nguyen Van Nghi 1971 : Envoie son énergie vers le méridien de la vessie (Taé Yang) au point Fong Menn (12V).
- Roustan 1979, Guillaume 1995, Laurent 2000 : Réunion de *Zu Tai Yang* et *Du Mai*.

## 3.2. Classe thérapeutique

- Roustan 1979 : Élimine la chaleur, calme le *Shen* (l'esprit), soulage la superficie.
- Guillaume 1995 : *Tao dao* libère le *Biao*, abaisse la fièvre, calme la peur, apaise le *Shen*.
- Laurent 2000 : Calme l'esprit et le *Shen*, soulage la superficie, purifie la chaleur, disperse le vent, soutient le correct (*zheng*) et chasse le pervers (*xie*).

# 4. Techniques de stimulation

Acupuncture	Moxibustion	Source
Selon Tong ren, puncturer à 0,5 distance	Appliquer 5 cônes de moxa	Zhen jiu ju ying (Guillaume 1995)
Piquer obliquement vers le haut à 1-1,5 distance	Cautériser 3-7 fois, chauffer 5-15 minutes	Roustan 1979
Puncture inclinée entre 0,5 et 1 distance de profondeur	Cautérisation avec 3 à 5 cônes de moxa, moxibustion pendant 5 à 10 minutes	Guillaume 1995

Acupuncture	Moxibustion	Source
Piqûre oblique vers le haut de 0,5 à 1 <i>cun</i>	Moxas : 3 à 5 ; chauffer 10 à 20 mn	Laurent 2000

### Sensation de puncture

- Roustan 1979 : Sensation de gonflement qui diffuse vers les épaules.

### Sécurité

## 5. Indications

Classe d'usage ★ point courant

### 5.1. Littérature moderne

- Roustan 1979 : Fièvre, céphalée, épilepsie, schizophrénie, contracture cervicale. Autres indications : Anomalies de la transpiration, vertiges, contractures para-vertébrales (quel qu'en soit le niveau).
- Lade 1994 : tonifie le *Qi* Protecteur, fait diffuser le *Qi* du Poumon, calme l'Esprit, clarifie le Feu et la Chaleur, disperse le Vent et le Vent-Chaleur, et décontracte les tendons. Indications : maladies fébriles, malaria, tuberculose, manie, syndrome de "vapeur des os", tétanie musculaire, asthme, fièvre récurrente, fièvre et frissons, raideur, douleur et crampes du cou, de l'épaule, de la partie haute du dos et du rachis, céphalées par raideur du cou, insomnie, toux, et douleur de la poitrine.
- Guillaume 1995 : Céphalée, fièvre, accès pernicieux-*nue ji*, grippe, douleur de la nuque, raideur douloureuse de la colonne dorsale ; épilepsie-*xian dian*, schizophrénie.

### 5.2. Littérature ancienne

- Jia yi jing : « Tête lourde avec troubles de la vue, frissons et fièvre, absence de transpiration » (Guillaume 1995).
- Ishimpo : Sensation de lourdeur de la tête ; baisse de l'acuité visuelle ; maladie du froid ; sensation de frissons et de fièvre ; raideur de la nuque ; absence de transpiration (Guillaume 1995).
- Sheng hui fang : « Accès pernicieux-*nue ji*, accès de frissons et de fièvre » (Guillaume 1995).
- Qian kun sheng yi : « Associé à *Shen zhu* - 12VG, *Fei shu* - 13V, *Gao huang*- 43V, il traite les blessures par vide-*xu sun*, les Cinq Fatigues et les Sept Blessures » (Guillaume 1995).
- Bai zheng fu : « Associé à *Zhong lu shu*- 29V, il traite les maladies fébriles épidémiques » (Guillaume 1995).
- Zhen jiu ju ying : maladie pernicieuse-*nue ji* avec froid et accès de fièvre, frissons avec raideur de la colonne vertébrale, sensation de plénitude avec nervosité-*fan man* et absence de transpiration, tête lourde, troubles de la vision, convulsions-*chi zong*, état d'absence et de tristesse-*huang hu bu le* (Guillaume 1995).
- Yi xue ru men : « Tête lourde, éblouissements, frissons et fièvre, céphalée, raideur de la colonne vertébrale, douleur de la nuque à type d'arrachement, vertige avec l'œil exorbité-*mu fen rou tuo* » (Guillaume 1995).
- Da cheng : Reprend intégralement les indications du Zhen jiu ju ying (Guillaume 1995).
- Lei jing tu yi : « Maladie pernicieuse-*jie nue* avec frissons, fièvre et tremblements, raideur de la

colonne vertébrale avec flatulence et inquiétude-*fan man*, absence de transpiration, tête lourde, vue trouble, convulsions-*chi zong*, esprit confus et désemparé-*huang hu* avec tristesse ». « Certains disent que ce point peut faire régresser la chaleur interne qui émane des os (*gu zheng*) » (Guillaume 1995).

### 5.3. Associations

Indication	Association	Source
Frissons et fièvre	<b>13VG</b> + 44V + 20VB	Zi sheng jing (Guillaume 1995)
Maladies fébriles épidémiques	<b>13VG</b> + 13V	Zhen jiu ju ying-Bai zheng fu (Guillaume 1995)
Accès pernicioeux- <i>nue ji</i>	<b>13VG</b> + 5MC + 6MC + 11GI	Shanghai zhen jiu xue (Guillaume 1995)
Épilepsie	<b>13VG</b> + 26VG + 6MC + 40E	Roustan 1979, Guillaume 1995

### 5.4. Revues des indications

## 6. Etudes cliniques et expérimentales

## 7. Références

From:  
<https://www.wiki-mtc.org/> - Encyclopédie des sciences médicales chinoises

Permanent link:  
<https://www.wiki-mtc.org/doku.php?id=acupuncture:points:points%20des%20meridiens:vaisseau%20gouverneur:13vg>

Last update: 14 Dec 2021 18:26