

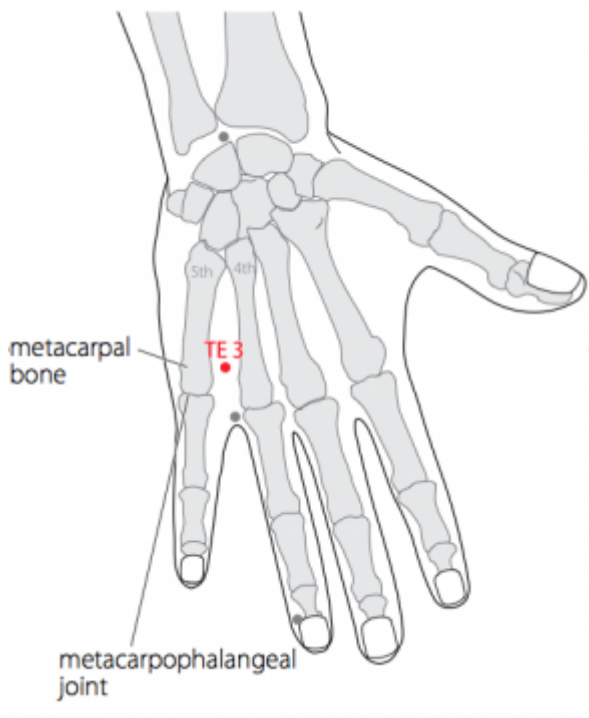
Table des matières

| | |
|---|---|
| 1. Dénomination | 1 |
| 1.1. Traduction | 1 |
| 1.2. Origine | 2 |
| 1.3. Explication du nom | 2 |
| 1.4. Noms secondaires | 2 |
| 1.5. Translittérations | 2 |
| 1.6. Code alphanumérique | 2 |
| 2. Localisation | 3 |
| 2.1. Textes modernes | 3 |
| 2.2. Textes classiques | 3 |
| 2.3. Rapports et coupes anatomiques | 3 |
| 2.4. Rapports ponctuels | 4 |
| 3. Classes et fonctions | 4 |
| 3.1. Classe ponctuelle | 4 |
| 3.2. Classe thérapeutique | 5 |
| 4. Techniques de stimulation | 5 |
| 5. Indications | 5 |
| 5.1. Littérature moderne | 5 |
| 5.2. Littérature ancienne | 6 |
| 5.3. Associations | 7 |
| 5.4. Revues des indications | 7 |
| Études cliniques et expérimentales | 7 |
| 7. Références | 7 |

3TR Zhongzhu 中渚(中渚)

prononciation  [zhongzhu_-_copie.mp3](#)

articles connexes : - 2TR - 4TR - [Méridien](#) -



WHO 2009

1. Dénomination

1.1. Traduction

| | |
|------------------------|--|
| 中渚 Zhōng zhǔ | Milieu de la mare (Nguyen Van Nghi 1971) îlot médian (Lade 1994) Liaison centrale (Laurent 2000) |
|------------------------|--|

- Zhou Mei-sheng 1984 : *zhong* mind and mood; root or base of body energy *zhu* small piece of land surrounded by water; islet.
- *Zhong* (Ricci 1266) : milieu, centre, dans l'intervalle ; intermédiaire, médiateur ; l'intérieur, le dedans, le juste milieu, la moitié. Ryjik : le central, l'impartial, la fermeté modérée ; la suprême maîtrise au sein du chaos (Guillaume 1995) ; centre, milieu, interne... Cf. *zhongfu* 1P (Laurent 2000).
- *Zhu* (Ricci 1133) : îlot, banc de sable (Guillaume 1995); *zhi*, 者, caractère inventé pour établir la connexion et la succession entre les membres d'un texte. En haut, deux branches fourchues et croisées, signifient les membres qui ont précédés, le point où l'on est 'ri, point de départ de ce qui va suivre, à droite la ligne descendante) (SW) la suite du discours. Recatégorisé par la clé de liquides shui 彳 (K 85) le caractère désigne un îlot, un banc de sable... Cf. *dadu* 2Rte (Laurent 2000).

1.2. Origine

- Guillaume 1995 : La dénomination de ce point apparaît dans le Ling Shu , chapitre « Ben shu ». Il s'agit du point *shu*, Bois, du méridien *Shou shao yang*.

1.3. Explication du nom

- Zhou Mei-sheng 1984 : *Zhongzhu* Energies of mind and mood and the vital energy of human body gather here like a small piece of land surrounded by water. This point is helpful in treating diseases of mind and mood.
- Pan 1993 : *zhong*: milieu *zhu* : îlot. Îlot du milieu. Parmi les cinq points *Shu*, il occupe le rang du milieu. À son niveau, le flux du *Qi* est modifié, comme le courant d'un fleuve ralentit quand il arrive près d'un îlot. C'est pourquoi ce point se nomme « Îlot du milieu ».
- Lade 1994 : le nom fait référence à la position énergétique de ce point au milieu des Cinq Points de Transport (Puits, Jaillissement, Rivière, Fleuve et Mer). Îlot évoque la position fixe du point sur le cours du méridien ou de la "rivière". Médian fait aussi référence à la position du Triple Réchauffeur entre les autres méridiens Yang de la main (Gros Intestin et Intestin Grêle).
- Laurent 2000 : le point semble isolé entre les 4° et 5° métacarpiens qui le bordent, tout comme l'eau qui entoure une île. Il assure la liaison entre les points articulaires *yemen* 2SJ et *yangchi* 4SJ. L'ancienne dénomination *Xiadu* met en évidence la relation entre le Foyer inférieur et l'énergie *Yuan* distribuée par le *Sanjiao*, ce point est Bois, donc point de tonification du *Sanjiao*.

1.4. Noms secondaires

| | | |
|-----------------------|-----------------------|--------------|
| <i>Xiàdū</i> (下都) (1) | Prospérité inférieure | Laurent 2000 |
|-----------------------|-----------------------|--------------|

1. *Xia* (Ricci 1837) : le bas, inférieur, en bas, descendre, faire descendre, abaisser. *Du* (Ricci 5287) : capitale, beau, florissant, glorieux, prospère.

1.5. Translittérations

- tsan tchou (fra.), Tchuen-Tsou (Dabry de Thiersant 1963), Tsroann-tchou (Chamfrault 1954, Soulié de Morant 1957)
- tsan chu (eng.)
- Toản trú (viet.)
- chan juk (cor.)
- san chiku (jap.)

1.6. Code alphanumérique

- TR 3, 3 TR (Triple Réchauffeur)
 - TF 3 (Triple Foyer)
 - TE 3
 - SJ 3 (San jiao)
-

2. Localisation

2.1. Textes modernes

- Nguyen Van Nghi 1971 : A une distance en arrière de Hi Menn (2TR), dans un creux, en arrière de la 4^e articulation métacarpophalangienne.
- Roustan 1979 : A la face dorsale du poignet, entre les deux derniers métacarpiens, une distance environ en arrière de *Yemen* 2TR.
- Deng 1993 : Sur le dos de la main, en arrière de l'articulation métacarpo-phalangienne de l'annulaire, dans la dépression qui se forme entre le quatrième et le cinquième métacarpien.
- Pan 1993 : Le point *Zhongzhu* se trouve sur le dos de la main, dans une dépression située entre les quatrième et cinquième métacarpiens, à 1 distance au-dessus de *Yemen* (2TF).
- Guillaume 1995 : Entre le quatrième et le cinquième métacarpien, à une distance en arrière de *Yemen* - 2TR.
- Laurent 2000 : sur le dos de la main, au-dessus de l'articulation métacarpo-phalangienne, entre le 4^e et le 5^e métacarpien.
- WHO 2009 : On the dorsum of the hand, between the fourth and fifth metacarpal bones, in the depression proximal to the fourth metacarpophalangeal joint.

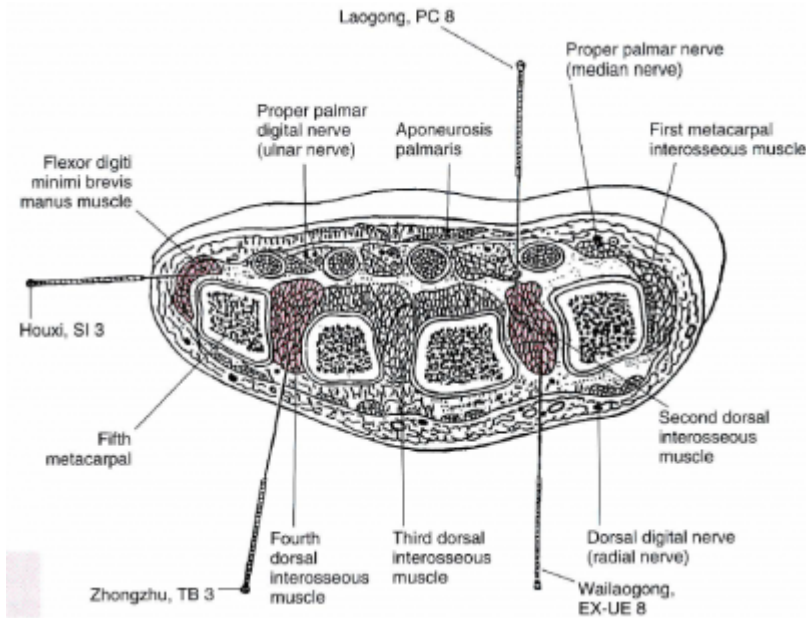
Items de localisation (ensemble des items significatifs décrits dans la littérature permettant une localisation du point):

2.2. Textes classiques

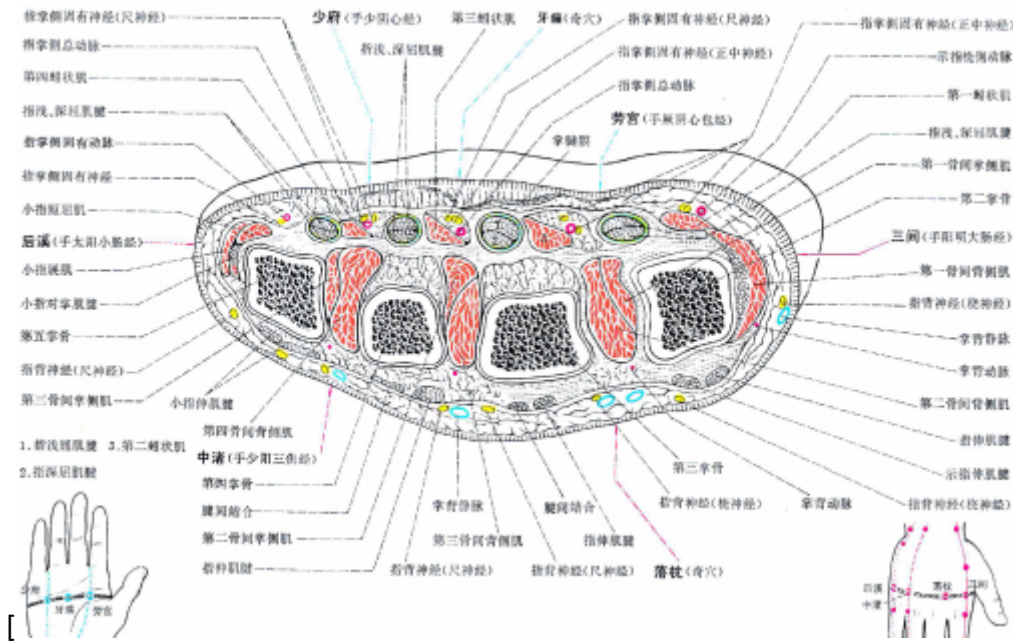
- Deng 1993 : 1) "Dans la dépression située en arrière de l'articulation métacarpo-phalangienne." (Ling Shu) ; 2) "Dans la dépression située entre le quatrième et le cinquième métacarpien." (Jia Yi) ; 3) "Dans la dépression située entre le quatrième et le cinquième métacarpien, à 1 *cun* au-dessus de *Yemen* (2TR)." (Ju Ying) ; 4) "Dans la dépression située à 0,5 *cun* en arrière des articulations métacarpo-phalangiennes de l'annulaire et de l'auriculaire". (Liu Ji) ; 5) "Dans la dépression située à 1 *cun* au-dessus de *Yemen* (2TR)." (Jin Pan). Remarque : "En arrière de l'articulation métacarpo-phalangienne" ou "à 1 *cun* en arrière de la base des doigts ou de *Yemen* (2TR)" correspond à l'indication : "Dans la dépression située sur le dos de la main entre le quatrième et le cinquième métacarpien". Liu Ji précise que le point se trouve "à 0,5 *cun* en arrière de l'articulation métacarpo-phalangienne". La distance entre *Yemen* (2TR) et *Zhongzhu* (3TR) doit être déterminée en fonction de l'articulation métacarpophalangienne. Elle est trop longue si on ajoute 0,5 *cun*. Actuellement, on situe ce point sur le dos de la main, en arrière de l'articulation métacarpo-phalangienne de l'annulaire, et dans la dépression qui se forme entre le quatrième et le cinquième métacarpien.

2.3. Rapports et coupes anatomiques

- Roustan 1979 : Ramus dorsalis manus du nerf ulnaris.
 - Guillaume 1995 : Artères et veines interosseuses dorsales de la main. Rameau dorsal du nerf ulnaire.
-



Coupe transversale passant par 8MC 8C 3IG 3TR et Wailaogong - Chen 1995



2.4. Rapports ponctuels

3. Classes et fonctions

3.1. Classe ponctuelle

- Nguyen Van Nghi 1971 : Point lu du méridien, correspond à l'élément Bois. Point de tonification du méridien.
- Roustan 1979, Pan 1993 : point *Shu* (transport) du méridien *Shoushaoyang* Trois Foyers, correspond à l'élément Bois.
- Laurent 2000 : fonction *Shu* (yu), nature bois. Point de tonification (mère du Feu).

3.2. Classe thérapeutique

- Guillaume 1995 : *Zhong zhu* disperse le vent-chaueur, clarifie la tête et les yeux, perméabilise les méridiens *Jing Luo*, fait circuler le *Qi*, vivifie le Sang. Selon le *Tai yi shen zhen*, *Zhong zhu* chasse le vent, calme les spasmes, élimine la chaleur, dissipe le froid, perméabilise les méridiens et vivifie le Sang.
- Laurent 2000 : disperse la chaleur, ouvre les orifices, rétablit la circulation de l'oreille, soulage les tendons et renforce les articulations.

4. Techniques de stimulation

| Acupuncture | Moxibustion | Source |
|---|---|-----------------------------------|
| Piquer vers le poignet, à 0,5-1,5 distance (*) | Cautériser 3-5 fois, chauffer 5-10 minutes | Roustan 1979 |
| Selon Su wen, puncturer à 0,2 distance, laisser l'aiguille le temps de 3 expirations, selon Tong ren puncturer à 0,3 distance | Selon Tong ren, appliquer 3 cônes de moxa, selon Ming tang, appliquer 2 cônes de moxa | Zhen jiu ju ying (Guillaume 1995) |
| Puncture perpendiculaire entre 0,3 et 0,5 distance de profondeur | Cautérisation avec 3 à 5 cônes de moxa, moxibustion pendant 5 à 10 minutes | Guillaume 1995 |
| Piqûre perpendiculaire de 0,3 à 0,5 <i>cun</i> | Chauffer 15 à 20 mn | Laurent 2000 |

Sensation de puncture

(*) sensation locale de gonflement, parfois décharge électrique qui diffuse (Roustan 1979)

Sécurité

5. Indications

Usage :

Point référencé nomenclature OMS (WHO 1991)
Point usuel - secondaire (Roustan 1979)

5.1. Littérature moderne

- Nguyen Van Nghi 1971 : Point à puncturer spécialement dans les cas de : céphalées, angine, bourdonnements, surdité.
- Roustan 1979 : Surdité, bourdonnement d'oreille, céphalée, douleur scapulaire, algies intercostales. Autres indications : Faiblesse du coude, du bras, de l'épaule, difficulté à bouger les doigts, troubles visuels.
- Lade 1994 :
 - Clarifie la Chaleur, disperse le Vent et le Vent-Chaleur, et humecte la Sécheresse. Indications : malaria, fièvre avec transpiration, éblouissements, céphalées, névralgie intercostale, et douleur de l'épaule.
 - Ouvre les orifices sensoriels, humecte la gorge, et est bénéfique pour les oreilles. Indications : divers troubles oculaires, en particulier vision brouillée ou conjonctivite, surdité, surdi-mutité, acouphènes, otite moyenne, oreilles bouchées (après vol aérien), congestion nasale, douleur et sécheresse de la gorge, et obstruction douloureuse de la

gorge.

- Effet local : douleur et faiblesse des doigts, de l'avant-bras et du coude.
- Guillaume 1995 : Céphalée, rougeur des yeux, bourdonnements d'oreille, surdité, enflure, douleur de la gorge, maladies de la chaleur, accès pernicieux-*nue ji*, douleur du bras et du coude, impossibilité de fléchir et d'étendre les doigts ; névralgie cervico-brachiale.

5.2. Littérature ancienne

- Ling shu : Chapitre « Les cinq perturbations » Lorsque la perturbation du *Qi-qi luan* se trouve dans les bras et les pieds, il faut d'abord éliminer le *Xue mai* (faire saigner), puis traiter *Yangming* et *Shaoyang* aux points *rong* et *shu* » (Guillaume 1995).
- Jia yi jing : « Froid et chaleur », « Gonflement de l'extérieur de la gorge, douleur du coude et du bras, contracture des cinq doigts avec impossibilité de les fléchir et de les étendre, vertige-lipothymie, douleur du menton et de la joue », « Folie-*kuang* provoquant des céphalées, bourdonnements d'oreille, douleur oculaire », « Maladie pernicieuse-*nue* dont les poussées sont rythmées, faciès rouge, vue trouble », « Surdité, douleur pariétale (céphalée) », « *Bi* de la gorge » (Guillaume 1995).
- Qian jin yao fang : « Crainte du vent et du froid », « Maladie de la chaleur qui débute par tristesse, céphalée, chaleur du visage et absence de transpiration », « Otagie » (Guillaume 1995).
- Wai tai mi yao : « Douleur oculaire », « Douleur de la nuque », « Prurit du corps et du visage » (Guillaume 1995).
- Ishimpo : Céphalée ; bourdonnements d'oreille ; douleur oculaire ; enflure de la gorge ; douleur du bras et de l'avant-bras ; contracture des doigts et impossibilité de les plier (Guillaume 1995).
- Zhen jiu ju ying: absence de transpiration dans les maladies de la chaleur, éblouissements avec céphalée, surdité, ptérygions ou taie oculaire, maladies pernicieuses chroniques-*jiu nue*, enflure de la gorge, douleur du coude et du bras, impossibilité de fléchir et d'étendre les doigts » (Guillaume 1995).
- Sheng hui fang : « Chez l'enfant, brûlure oculaire avec photophobie qui rappelle le daltonisme » (Guillaume 1995).
- Tong ren : « Éblouissements, ptérygions, maladie pernicieuse chronique-*jiu nue* avec enflure de la gorge » (Guillaume 1995).
- Yu long jing : « Douleur de la colonne vertébrale au niveau du Cœur », « Rougeur des yeux » (Guillaume 1995).
- Tai yi ge : « *Zhong zhu* traite les douleurs dorso-lombaires chroniques » (Guillaume 1995).
- Yu long fu : « Associé à *Yemen*- 2TR, il traite l'enflure et la rougeur du membre supérieur. » (Guillaume 1995).
- Xi hong fu : « *Zhongzhu* traite le Coup de Froid-*shang han* chronique avec douleur dorso-scapulaire » (Guillaume 1995).
- Tong xuan fu : « En cas de douleur dorsale en regard du Cœur, puncturer *Zhongzhu* et la guérison est immédiate » (Guillaume 1995).
- Ling guang fu : « Devant une impotence des cinq puncturer *Zhong zhu* » (Guillaume 1995).
- Yi xue ru men : « Lourdeur de la tête, chaleur et douleur de la tête et de la face, vertige, faciès rouge, enflure de la gorge, dysphagie, otagie, baisse de l'acuité auditive, douleur du coude et du bras, impossibilité de fléchir et d'étendre les doigts, absence de transpiration dans les maladies de la chaleur, ptérygions, maladie pernicieuse chronique-*jiu nue* avec fièvre et frissons » (Guillaume 1995).
- Da cheng : Reprend intégralement la citation du Zhen jiu ju ying. Citant le Yu long ge : « En cas d'enflure, de rougeur et de douleur du bras s'étendant vers le poignet, piquer *Yemen*- 2TR et *Zhong zhu*- 3TR ; en les dispersant, la guérison est immédiate. » Selon Yang Jizhou, le 2TR doit

être piqué vers le 4TR. Citant le Zhou hou ge : « Toutes les maladies de l'épaule et du dos, seront éliminées par *Zhong zhu*- 3TR ; les douleurs et la raideur des lombes, les douleurs du genou dépendent de *San yang luo*- 8TR » (Guillaume 1995).

- Lei jing tu yi : « Absence de transpiration dans les maladies de la chaleur, douleur du membre supérieur et des doigts avec impossibilité de les fléchir et de les étendre, céphalée, vertige, taie oculaire ou ptérygions avec vue trouble, surdité, enflure de la gorge, maladie pernicieuse chronique-*jiu nue*, rougeur et enflure du bras, disperser et faire saigner, appliquer 5 cônes de moxa » (Guillaume 1995).
- Yi zong jin jian : « Paresthésies-*ma mu* des quatre membres avec tremblement, contracture et absence de force ; enflure, rougeur et douleur du coude et du bras jusqu'à l'épaule, abcès toxique du dos de la main » (Guillaume 1995).
- Tai yi shen zhen : « Coup de Froid-*shang han*, absence de transpiration dans les maladies de la chaleur, douleur du bras, engourdissement des doigts et difficulté à les fléchir et à les étendre, céphalée, éblouissements, taies-ptérygions, lombalgie chronique, douleur de la colonne dorsale au niveau du Cœur » (Guillaume 1995).

5.3. Associations

| Indication | Association | Source |
|---|-------------------|--|
| Douleur de la gorge | 3TR + 6TR + 44E | Qian lin (Guillaume 1995) |
| Enflure de la gorge | 3TR + 3Rn | Da cheng (Guillaume 1995) |
| Bourdonnements d'oreille, baisse de l'acuité auditive | 3TR + 21TR + 17TR | Shanghai zhen jiu xue (Guillaume 1995), Roustan 1979 |
| Rougeur et enflure du bras | 3TR + 2TR | Zhen jiu ju ying-Yu long fu (Guillaume 1995) |

5.4. Revues des indications

Études cliniques et expérimentales

- Li Yan, Shen Te-Li. [Therapeutic Observation on Needling Zhongzhu (TE3) for Retroauricular Pain in Peripheral Facial Paralysis at Acute Stage]. Shanghai Journal of Acupuncture and Moxibustion.2012.31(4):243. [175519]

Objective To observe the therapeutic effect of needling acupoint Zhongzhu (TE3) in treating retroauricular pain in peripheral facial paralysis at acute stage. **Method** A hundred and fifty patients were randomized into three groups, 50 in each. The treatment group received acupuncture at bilateral **Zhongzhu (TE3)**; the acupuncture group received acupuncture with ordinary point selection; the medication group was prescribed with orally taken Prednisone. The Visual Analogue Scale (VAS) was adopted in evaluating the real-time pain-relief effect, and the pain-relief time was also observed. **Result** The analgesic effects in the treatment group at the real-time, 20 min, and 1 h were significantly superior to that in the acupuncture group ($P < 0.05$). Regarding the pain-relief time in the three groups, the cases with pain relieved in less 7 d of the treatment group were markedly more than that of the acupuncture and medication groups ($P < 0.05$). **Conclusion** Acupuncture at Zhongzhu has significant effect in treating retroauricular pain in peripheral facial paralysis at acute stage.

7. Références

From:

<https://www.wiki-mtc.org/> - **Encyclopédie des sciences médicales chinoises**

Permanent link:

<https://www.wiki-mtc.org/doku.php?id=acupuncture:points:points%20des%20meridiens:triple%20rechauffeur:3tr> 

Last update: **03 Feb 2022 14:44**