

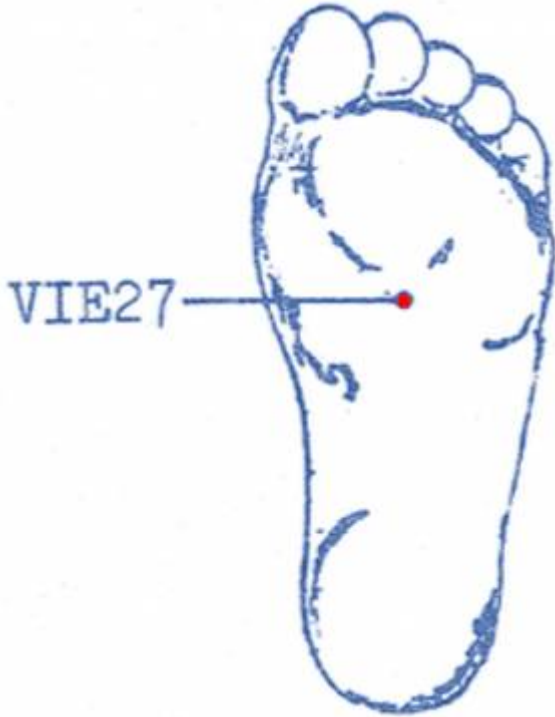
Table des matières

1. Dénomination	2
1.1. Traduction	2
1.2. Origine	2
1.3. Traduction- Explication du nom	2
1.4. Noms secondaires	3
1.5. Translittérations	3
1.6. Code alphanumérique	4
2. Localisation	4
2.1. Textes modernes	4
2.2. Textes classiques	4
2.3. Rapports anatomiques	5
2.4. Coupes anatomiques	6
2.5. Rapports ponctuels	7
3. Classes et fonctions	7
3.1. Classe ponctuelle	7
3.2. Classe thérapeutique	8
4. Techniques de stimulation	8
5. Indications	9
5.1. Littérature moderne	9
5.2. Littérature ancienne	10
5.3. Qigong : Indications de la focalisation de l'attention sur le point	12
5.4. Associations	12
5.5. Revues des indications	13
6. Etudes cliniques et expérimentales	13
6.1. Hypertension	13
6.2. Hoquet	14
6.3. Diarrhées	14
6.4. Convulsions	14
6.5. Parkinson	15
6.6. Accidents vasculaires cérébraux	15
6.7. Insomnies	15
6.8. Démence vasculaire	16
6.9. Syndrome dépressif	16
6.10. Orgelet	16
6.11. Toux	16
6.12. Hémoptysie	17
6.13. Algies plantaires	17
6.14. Aphtes	17
6.15. Réanimation- urgences vitales	17
6.16. Pollakiurie	18
6.17. Nausées et vomissements des chimiothérapies	18
7. Voies afférentes et projections centrales	18

1Rn Yongquan 涌泉 [湧泉]


prononciation  [yongquan.mp3](#)

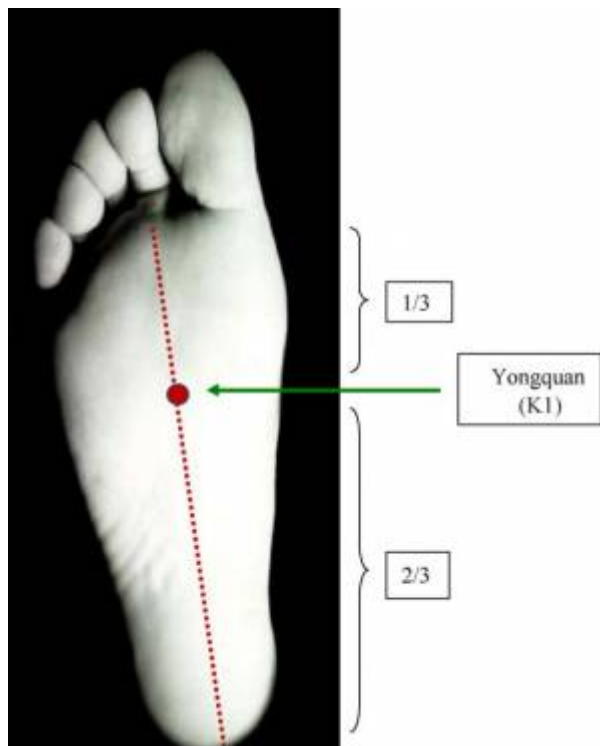
Articles connexes : - 67V - 2Rn - [Méridien](#) -



 Li Su Huai 1976



 WHO 2009.



Inchauspe 2010.

1. Dénomination

1.1. Traduction

涌泉 yǒngquán	Source qui jaillit (Nguyen Van Nghi 1971) Source bouillonnante (Lade 1994) Source jaillissante (Laurent 2000)	Gushing Spring (Ellis 1989)
-----------------------	---	-----------------------------

- Zhou Mei-sheng 1984 : *yong* gush out; well up *quan* spring; fountain;
- *Yong* (Ricci 5875) : jaillir, monter, s'élever (Guillaume 1995) ; *han*, figure l'effort *li* (image d'un tendon musculaire pour signifier force) de la floraison (bourgeonner, boutonner, éclore. *Yong*, aptitude *yong* à éclore *han*). Recatégorisé par la clé des liquides *shui* 水 (K 85), le caractère *yong* prend le sens de jaillir (Laurent 2000).
- *Quan* (Ricci 1386) : source, fontaine (Guillaume 1995) ; Cf. 9Rte *yinlingquan* (Laurent 2000).

1.2. Origine

- Ling shu, chapitre « Ben shu » (Guillaume 1995).

1.3. Traduction- Explication du nom

- Zhou Mei-sheng 1984 : *Yongquan* The point is on the sole, the meridian energy goes up like water gushing up in a spring or fountain.
- Ellis 1989 : The sole of the foot is the lowest part of the body, analogous to the earth of the Chinese cosmology. A place where water gushes forth from the earth is, obviously, a spring. Because KI-1 is located at this “earth” position, and because it is the beginning point of the water (kidney) channel, it is the “gushing spring” of the body.

KI-1 is the well-*jing* point of the kidney channel. The *qi* at the well-*jing* points is said to “come forth,” and anyone who has felt the needle sensation at this point will understand the use of the word “gushing.” The origin of the kidney channel is thus fittingly called the Gushing Spring. The alternate name Earth Surge is explained by combining the explanations above. In the alternate name Yin Valley, “yin” refers to both the *shao yin* kidney channel and the bottom of the foot, while “valley” is a reference to the depression in which the point is found.

- Pan 1993: Source jaillissante. *yong*: jaillir, *quan*: source. L'eau sort de la Terre. Le point *yongquan*, qui est situé sur la plante du pied, est le point le plus bas de tout le corps; il est dans la partie Terre du corps. Les Reins appartiennent à l'élément Eau; le premier point du méridien des Reins est une « Source jaillissante » qui sort de Terre.
- X 1993 : Water welling up is called a gushing spring. The point is on the depression of the sole and the *Qi* of the meridian flows upwards like a gushing spring.
- Lade 1994 : Le nom évoque l'énergie fraîche et active de ce point et fait référence à sa localisation en tant que premier point du méridien des Reins, à partir duquel le *Qi* du méridien circule vers le haut et vers l'extérieur comme sortant d'une source ou d'une fontaine.
- Laurent 2000 : situé sous la plante du pied (au plus bas du corps) ce point est comme une source qui jaillit du sol et s'élève.

1.4. Noms secondaires

<i>Dìchōng</i> 地冲 (地衝) (1)	Laurent 2000
<i>Yǒngquán</i> 勇泉 (勇泉) (2)	Guillaume 1995, Laurent 2000
<i>Dìwèi</i> 地卫 (地衛) (3)	Guillaume 1995
<i>Zúxīn</i> 足心 (4)	Guillaume 1995
<i>Yīngu</i> (5)	Ellis 1989
<i>Juéxīn</i> 厥心 (6)	Ellis 1989, Laurent 2000
<i>Zúshǎoyīn hé</i> 足少阴合 (足少陰合) (7)	Ellis 1989
<i>Zu Xia Zhong Yang Zhi Mai</i> (8)	Ellis 1989
<i>Dìqú</i> 地衢 (9)	Laurent 2000
<i>Juéxīn</i> 蹶心 (10)	Laurent 2000

1. *di*: terre, *chong*: lieu de passage, grand-route, carrefour (Guillaume) ; Élan terrestre (Laurent)
2. selon les commentaires du Su Wen de Wang Bing, il s'agirait d'une erreur de transcription (Guillaume)
3. *di*: terre, *wei*: défendre, garder, protéger (Guillaume 1995) ;
4. *zu*: pied, *xin*: cœur
5. Yin Valley
6. Stumblin heart (Ellis) ; Cœur terminal ou cœur essoufflé (Laurent)
7. Foot Shao Yin Union
8. Vessel in the center of the sole
9. Chemin terrestre
10. Cœur essoufflé

1.5. Translittérations

- long Tsiuann (fra)
- Yung-Ch'uan (Wade Giles)
- Yusen (Jap.)
- Yongch'on (Coréen)

- Dung Tuyen (Viet.)
- Yang-chuan (Li Su Huai 1976)

1.6. Code alphanumérique

- 1Rn, RE1 (Rein)
- KI1 (Kidney)
- VIII1
- K1
- VI-E27 (Li Su Huai 1976)

2. Localisation

2.1. Textes modernes

- Nguyen Van Nghi 1971 : Au milieu de la plante du pied, à l'extrémité du V formé par la réunion des renflements musculaires situés à la base du gros orteil en dedans et des autres orteils en dehors.
- Li Su Huai 1976 : In the depression between the 2nd and 3rd metatarsal bone when the toes are plantar flexed. Or, 2/3 of the distance of the midline (see point VI-E2) anterior from the posterior edge of the sole. Bilateral.
- Roustan 1979: A l'union du tiers antérieur et des deux tiers postérieurs de la plante du pied, sur la ligne plantaire médiane, dans la dépression qui se forme lors de la flexion des orteils.
- Ellis 1989 : In the depression in the heart of the sole, as felt when the leg is stretched, the foot bent and the toes curled. (Golden Mirror)
- Deng 1993: la plante du pied, dans la dépression qui se forme sur la partie antérieure de la plante quand celle-ci est pliée, presque au tiers supérieur d'une ligne reliant la base du deuxième et du troisième orteil et le talon.
- Pan 1993: Le point *Yongquan* se trouve sur la ligne médiane qui divise longitudinalement la plante du pied en deux, à la jonction du tiers antérieur et du tiers médian de la plante du pied, dans la dépression qui se forme lors de la flexion des orteils.
- Chen 1995 : In a supine position with the foot flexed, the point is located on the sole of the foot between the second and third metatarsals in the fossa one third of the distance between the base of the toes and the heel of the foot.
- Guillaume 1995: À la jonction du tiers antérieur et des deux tiers postérieurs de la plante du pied, dans le creux qui se forme quand on fléchit les orteils.
- Laurent 2000 : à la jonction du tiers moyen et du tiers antérieur de la plante du pied, dans la dépression qui se forme lors de la flexion des orteils.
- WHO 2009: On the sole of the foot, in the deepest depression of the sole when the toes are flexed. Note: When the toes are flexed, KI1 is located approximately in the depression at the junction of the anterior one third and the posterior two thirds of the line connecting the heel with the web margin between the bases of the second and third toes.

2.2. Textes classiques

- Su wen (Chap. 60) : *“Pour puncturer le point long Tsiuann (1Rn), il faut demander au malade de s'agenouiller, cette position facilitant la puncture, ce point se trouvant à la plante du pied”.*
-

(Nguyen Van Nghi 1971).

- Deng 1993:

1. "Au milieu de la plante du pied." (Ling Shu)
 2. "Dans le creux qui se forme au milieu de la plante du pied lorsque le pied et les orteils sont fléchis." (Jia Yi)
 3. "Au milieu de la plante du pied, à la lisière de la peau blanche—Zhen Quan (Wai Tai)
 4. "Dans la troisième pliure du pied, au niveau de l'articulation métatarso-phalangienne du gros orteil, ou encore, au milieu d'une ligne reliant le troisième orteil à l'extrémité du talon." (Liu Ji)
- Remarque: Tous les anciens ouvrages de médecine s'accordent sur la localisation de ce point, et le situent au milieu de la plante du pied, dans le creux qui se forme lorsque le pied est fléchi. Cette dépression ne se trouve pas exactement au centre de la plante, mais légèrement en avant. Sur la statue de bronze coulée sous le règne de l'empereur Jiaqing des Qing, *Yongquan* (R.1) se trouve au tiers supérieur de la plante. Actuellement, on le situe sur la plante du pied, dans le creux qui se forme sur la partie antérieure de la plante lorsque le pied est fléchi, approximativement au tiers supérieur de la ligne reliant la base des deuxième et troisième orteils au talon.



Zhen Jiu Da Cheng (1601)

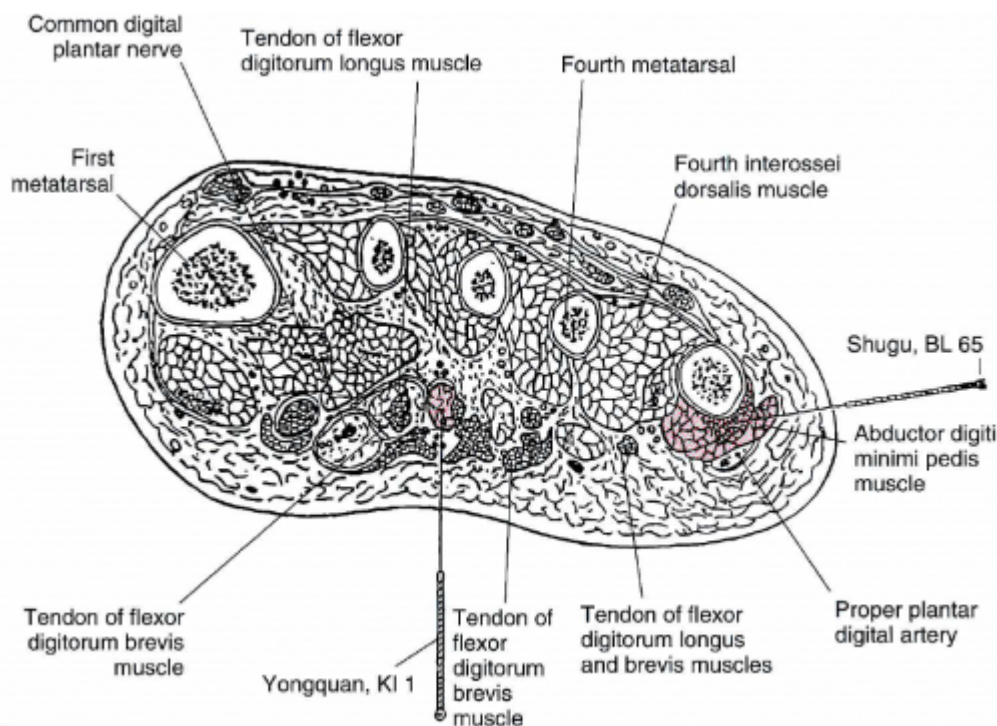
2.3. Rapports anatomiques

- Roustan 1979: Artère plantaris lateralis, nerf digitales plantares communes.
- Deng 1993: Peau—tissu sous-cutané—aponévrose plantaire—deuxième nerf digital commun de

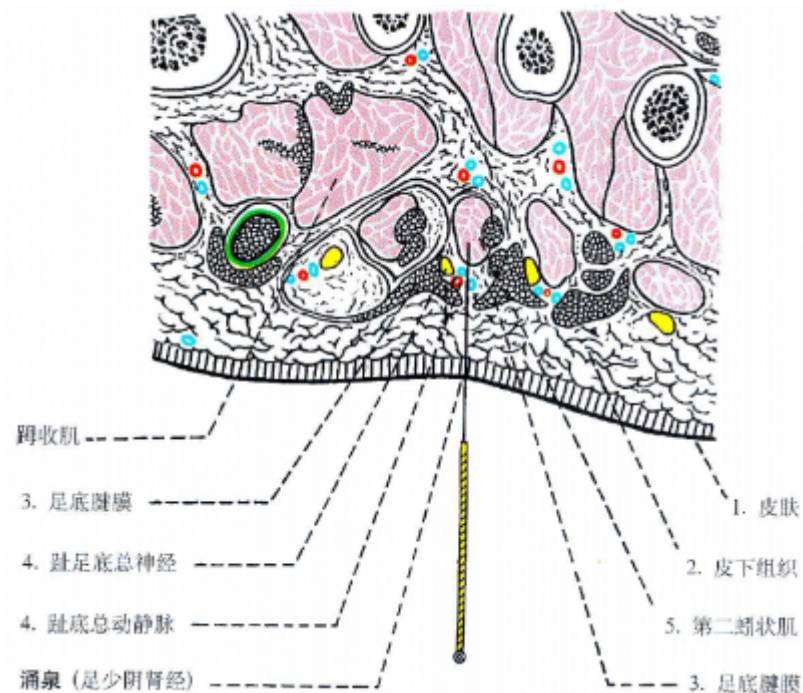
la plante-deuxième lombrical. Dans la couche superficielle, on trouve les branches du nerf plantaire interne. Dans la couche profonde, on trouve le deuxième nerf digital commun de la plante ainsi que la deuxième artère et la deuxième veine digitales communes de la plante.

- Chen 1995 :
 - a. Skin: thickened. The medial and lateral plantar branches of the tibial nerve containing fibers from the first sacral nerve (S1) innervate the skin.
 - b. Subcutaneous tissue: includes the previously described skin nerve branches. Numerous fibrous connective tissues are attached between the skin and the plantar aponeurosis.
 - c. Plantar aponeurosis: a superficial thickened fascia. The branches from the medial and lateral plantar nerves innervate the plantar aponeurosis. If the needle is punctured through the plantar aponeurosis, a strong needle resistance will be felt.
 - d. The needle is inserted on the lateral side of the second common plantar digitorum nerve, the second plantar metatarsal artery and vein. The point is very close to these structures and the needle may puncture these tissues. The second common plantar digitorum nerve is a branch of the medial plantar nerve.
 - e. Second lumbrical muscle: the lateral plantar branches of the tibial nerve containing fibers from the fifth lumbar to second sacral nerves (L5, S1, S2) innervate the muscle.
 - f. The needle is passed between the tendons of the flexor digitorum longus and flexor digitorum brevis muscles. The branches from the tibial nerve containing fibers from the fifth lumbar to second sacral nerves (L5, S1, S2) innervate the flexor digitorum longus muscle. The branches from the median nerve containing fibers from the fifth lumbar and first sacral nerves (L5, S1) innervate the flexor digitorum brevis muscle.
- Guillaume 1995: Arcade plantaire, artères interosseuses plantaires. Rameau cutané plantaire du nerf tibial, nerf plantaire.

2.4. Coupes anatomiques



Chen 1995



Yan Zhenguo 2002

2.5. Rapports ponctuels

3. Classes et fonctions

3.1. Classe ponctuelle

- Nguyen Van Nghi 1971 : Point Ting du méridien correspondant à l'élément Bois. Point de dispersion du méridien. Point qui reçoit un vaisseau du méridien de la vessie venant du point Tché Inn (67V). Point de départ du méridien tendino-musculaire des reins. So Ouenn (Chapitre 41) : « Dans les douleurs de la région lombaire, avec sensation de chaleur à l'intérieur du corps, difficulté à respirer, il faut puncturer les points de : Tsou Chao Inn : long Tsivann (1 Rn.) et Taé Tchong (4Rn). Ces deux points sont des points King. » (4) So Ouenn (Chapitre 60) : « Lorsque le malade est atteint de chaleur perverse avec signe de froid (frisson) et de chaleur (fièvre) en alternance, il faut puncturer le Oé Tchong (40 V.) et le long Tsivann (1Rn). » Nei King (Chapitre 20) : « Lorsque l'énergie perverse atteint les reins (organes), le malade présente des douleurs au dos avec gonflement abdominal, douleurs rénales, difficultés pour aller à la selle ; le cou, les épaules et le dos sont douloureux ; le malade se plaint de vertiges ; il faut puncturer le _Tong Tsivann et le Kroun Loun (60V). » Nei King (Chapitre 33) : « Dans les affections dues à la chaleur perverse, si la malade présente, outre la fièvre, de violentes douleurs péri-ombilicales, il faut puncturer le long (4) King est employé au sens large du mot qui signifie point de passage de l'énergie Le Fou Lé ou (7Rn) est le point King antique. Tsivann, le Inn Ling Tsiuan (9 Rt.) et le point situé au cou au niveau du dessous de la langue (Lienn Tsivann, 23VC). » Nei King (Chapitre 33) : « Dans les affections dues à la chaleur perverse, si le ventre est dur, chez l'homme et chez la femme, dur comme s'il y avait du sang coagulé, avec violentes douleurs aux reins et à la colonne vertébrale, comme si elle était disloquée, le malade ne voulant ni manger ni boire, puncturer le Long Tsivann et le faire saigner, ainsi que les capillaires congestionnés. » Point à puncturer spécialement dans les cas de : douleurs au sommet du crâne, convulsions

infantiles dues au Fong, soif (gorge et langue sèches), ballonnement abdominal, dysurie, épilepsie.

- Roustan 1979: Point *Jing* de *Zu Shao Yin*
- Ellis 1989 : Well-jing (wood) point; one of the nine needles for returning yang.
- Pan 1993: point *Jing* (puits) du méridien, correspond à l'élément Bois.
- Guillaume 1995: Il s'agit du point *jing*, Bois, du méridien *Zu shao yin*.
- Laurent 2000 : Fonction Jing (Ting) , nature BOIS. Point de dispersion (fils de l'eau). Point Jin (entrée)

3.2. Classe thérapeutique

- Roustan 1979: Ouvre « les orifices du cœur », calme l'esprit.
- Wang Yifang 1992 : It has the function of reinforcing liver and kidney.
- Chen 1995 : Nourishes *Yin* to reduce pathogenic Fire, relieves mental stress and revives syncope.
- Guillaume 1995: *Yong quan* inverse le reflux-*ni*, ouvre les orifices, calme et apaise le *Shen*, nourrit le *Yin*, purifie la chaleur. Selon le Tai yi shen zhen, *Yong quan* communique avec le cerveau, clarifie et éveille le *Shen*, ouvre les orifices, élimine les troubles de la conscience en rapport avec le froid et la chaleur (fièvre et frissons), restaure le *Yang* et réanime.
- Laurent 2000 : Nourrit le *Yin* des Reins, rafraîchit la chaleur, réveille le *Shen*, ouvre les orifices, arrête le contre-sens de l'énergie, harmonise Cœur/Rein, traite les aphtes chroniques.

4. Techniques de stimulation

Acupuncture	Moxibustion	Source
Needle perpendicularly 0.5-1.0 in.	Moxa stick 5-10 min., 1-3 moxa cones.	Li Su Huai 1976
Piquer perpendiculairement à 0,5-1 distance.	Cautériser 1-3 fois, chauffer 5-10 minutes.	Roustan 1979
Puncturer à 0,5 distance, ne pas faire saigner.	Appliquer 3 cônes de moxa.	Zhen jiu ju ying (Tong Ren) (Guillaume 1995)
	La moxibustion est moins efficace que la puncture.	Zhen jiu ju ying (Ming Tang) (Guillaume 1995)
Puncturer à 0,3 distance, laisser l'aiguille le temps de 3 expirations.		Zhen jiu ju ying (Da Cheng) (Guillaume 1995)
Puncturer le point <i>jing</i> du méridien du Rein- <i>zu shao yin</i> , <i>Yong quan</i> -1 Rn. Puncturer à 0,3 distance selon la méthode 6 Yin. Puncturer à droite lorsque les symptômes siègent à gauche et vice versa.	Faire 3 cônes de moxa.	Da cheng (Guillaume 1995)
Dans le gonflement de la région génitale externe, puncturer à 0,3 distance de profondeur.	Dans les épistaxis incessantes, faire 200 moxas ; dans la diarrhée cholériforme avec coliques spasmodiques, faire 3 x 7 moxas ; si cela ne s'arrête pas, faire des moxas au niveau de la chair blanche au-dessus du talon.	Lei jing tu yi (Qian jin) (Guillaume 1995)

Acupuncture	Moxibustion	Source
Puncture perpendiculaire entre 0,5 et 1 distance de profondeur.	Cautérisation avec 1 à 3 cônes de moxa, moxibustion pendant 5 à 10 minutes.	Guillaume 1995
Piqûre perpendiculaire de 0,5 à 1 <i>cun</i>	Moxas : 3 ; chauffer 10 mn	Laurent 2000
Qigong : focalisation de l'attention sur un point voir 5.3		

Sensation de puncture

- Sensation douloureuse irradiant parfois à la cheville (Roustan 1979).
- Quand apparaît un saignement, le sujet éprouve immédiatement une sensation de faim. Chez celui qui est souvent sujet à cette maladie, en cas de nouvelle poussée, puncturer cinq jours et il sera guéri (Lei jing tu yi (Qian jin) (Guillaume 1995).

Précautions

5. Indications

Classe d'usage ★★ point majeur

5.1. Littérature moderne

- Nguyen Van Nghi 1971 : douleurs au sommet du crâne, convulsions infantiles dues au Fong, soif (gorge et langue sèches), ballonnement abdominal, dysurie, épilepsie.
- Li Su Huai 1976 : Headache, shock, heat stroke, hysteria, epilepsy, blurred vision, infantile convulsions, hypertension, prolapse of the uterus, sterility, myocarditis, tachycardia, pain in all the toes, vertigo.
- Roustan 1979: Syncope, insolation, insomnie, attaque directe du vent (*Zhongfeng*), hypertension artérielle, épilepsie, hystérie, affections psychiques, convulsions infantiles, céphalées bregmatiques. Autres indications: Paralysie des membres inférieurs, vertiges, troubles visuels, gonflement de la gorge, sécheresse de la langue, épistaxis, dysurie, diarrhée, constipation, hernie, œdème, douleur de la plante du pied.
- Lade 1994 :
 - Tonifie les Reins (surtout le *Yin*) et l'Essence et enrichit le *Yin*. Indications : stérilité, sensation de chaleur de la plante des pieds par vide de Yin des Reins, œdèmes, perte d'appétit, borborygmes, douleur du dos et distension abdominale, douleur des reins, constipation, diarrhée, inflammation du scrotum.
 - Calme l'Esprit, rétablit le *Yang* en cas de collapsus, ranime la conscience, et transforme les Glaires du Cœur. Indications : épilepsie, hystérie avec évanouissements, forme occluse des Attaques-de-Vent, attaque cardiovasculaire, insolation, syndrome de collapsus par plénitude, convulsions, état de choc, asphyxie par noyade, fièvre élevée, et somnolence excessive.
 - Clarifie le Feu et la Chaleur (surtout de la tête). Indications : obstruction douloureuse de la gorge, hypertension, insomnie, sensations vertigineuses, bouche et langue sèches, épistaxis, gorge sèche, ou enflée ou douloureuse, perte de la voix, et toux.
- Chen 1995 : Headache, shock, heat stroke, hoarseness of the voice, sore throat, cough, acute tonsillitis, tachycardia, jaundice, prolapse of the uterus, spasm of the lower extremities, hernia, edema, impotence.
- Guillaume 1995: Perte de connaissance-*hun jue*, céphalée, vertige, lipothymie, insomnie, enflure douloureuse de la gorge, sécheresse de la langue, aphonie, épistaxis, palpitations,

ictère, folie *dian kuang*, perte de mémoire, difficulté à uriner, difficulté de défécation, chaleur de la plante des pieds, douleur des cinq orteils, contracture des membres inférieurs, convulsions des enfants-*xiao er jing feng*, diarrhée cholériforme avec coliques spasmodiques, *Qi* herniaire-*shan qi* ; syncope, hépatite, hypertension artérielle, dédoublement de la personnalité (schizophrénie), maladies épileptiques-*dian xian*.

- Laurent 2000 : traite les aphtes chroniques.

5.2. Littérature ancienne

- Guillaume 1995:

1. Suwen : Chapitre « Acupuncture des chaleurs » : « Dans les maladies de la chaleur précédées de lourdeur du corps, de douleurs osseuses, de surdité, de photophobie, puncturer *Zu shao yin*. Si elles s'aggravent, on fait les 59 piqûres. Si elles sont précédées de vertiges, de réplétion thoracique on pique *Zu shao yin* et *Zu shao yang*. » Selon les commentaires de Wang Bing, il s'agit des points qui appartiennent aux 59 points de la chaleur : *Yong quan* - 1Rn, *Ran gu* - 2Rn, *Qiao yin* - 44VB, *Xia xi* - 43VB. Chapitre « Lombalgie » : « Lombalgie avec atteinte de chaleur et dyspnée (*Yong quan*-1 Rn et *Da zhong* -4Rn) », « Lombalgie avec difficulté de selles (*Yong quan* - 1Rn) ». Chapitre « Des creux osseux » : « Dans la lombalgie qui empêche de bouger et de se retourner avec une sensation aiguë irradiée aux testicules, on pique sur les huit trous sacrés et sur la douleur... On prend aussi le creux plantaire (*Yong quan* - 1Rn) ». Chapitre « Piqûre *Miu* » : « *Jue* cadavérique *shi jue* », « Dysphagie avec impossibilité de s'alimenter, colère sans objet, reflux de *Qi* vers le cardia ».
2. Ling shu : Chapitre « Les cinq pervers » : « Lorsque le pervers se trouve dans le Rein, la maladie se manifeste par des douleurs osseuses ; en cas de *Bi Yin*, la palpation est impossible, le ventre ballonné, les lombes douloureuses, il y a difficulté de défécation, douleur des épaules, du dos et de la colonne cervicale, les vertiges sont fréquents. »
3. *Jia yi jing* : « Hernie de l'homme-*dian shan*, douleur pulsatile des organes génitaux externes, qui irradie vers la région périnéale avec impossibilité d'uriner, ballonnement abdominal, distension des flancs, obstruction des urines-*bi long*, impuissance, diarrhée fréquente, perte de force des quatre membres ; en cas de plénitude le corps est douloureux, il y a absence de transpiration, vision trouble, accès de colère avec agressivité (a envie de tuer des gens), douleur brutale qui irradie vers la rotule, chaleur au niveau de l'articulation inférieure (pied) avec contracture des tendons, douleur du genou avec flexion-extension impossible, accès de folie-*kuang*, épistaxis, inappétence, dyspnée, douleur du bas-ventre provoquant des éructations, membres inférieurs froids et douloureux. » « Refroidissement des pieds-*zu jue*, dyspnée *chuan ni*, sensation de froid des membres jusqu'aux genoux. » « Stérilité Féminine. » « Inappétence, toux avec souffle court, dyspnée, *Bi* de la gorge avec fièvre, douleur de la colonne qui irradie vers les flancs, perte de mémoire. » « Pénétration du vent dans l'abdomen, douleur de la région péri-ombilicale qui irradie vers le thorax, distension des flancs, épistaxis continue, douleur de l'extrémité des cinq orteils, impossibilité de poser le pied par terre. »
4. *Qian jin yao fang* : « Folie-*dian* », « Les cinq hernies », « Maladie de la chaleur qui débute par une lassitude des lombes et des genoux, soif, tendance à boire, sensation de froid généralisé avec douleur de la nuque et lassitude ».
5. *Qian jin yi fang* : « Douleur et sensation de gêne à l'intérieur du Cœur », « Diarrhée cholériforme avec coliques spasmodiques ».
6. *Ishimpo* : Mouvements des intestins difficiles, agitation ; les hommes semblent empoisonnés par les vers et les femmes par la vermine ; inappétence; perturbation des fonctions du pied par le *Qi* froid ; halètement et perturbation de la respiration.

7. Sheng hui fang : « Accumulation de chaleur au niveau du Cœur, impossibilité de poser la plante du pied par terre », « Accès d'urticaire, épilepsie de type vent-*feng xian* ».
8. Bian que xin shu : « Enflure et douleur chronique du pied ou douleur de la plante des pieds qui irradie vers la jambe ou enflure des pieds et de la jambe avec pesanteur et absence de force », « Œdème du pied-*jiao qi* avec absence de force ou paresthésies chroniques douloureuses ».
9. Pu ji fang : « Douleur du Cœur, gonflement des Poumons, reflux du *Qi* de l'Estomac vers le haut, blanc de l'œil verdâtre. »
10. Yu long jing - Yu long ge : Constipation », « Maladie *Lao* contagieuse ».
11. Bai zheng fu : « *Yong quan* traite spécifiquement le refroidissement et la chaleur brutale-*jue han jue re*.
12. Tong xuan zhi yao fu : « En cas de nouure intra-thoracique avec le corps jaune (ictère généralisé), il faut disperser *Yong quan*. »
13. Ling guang fu : « *Yong quan* traite les maladies de la femme et les maladies telles que les stagnations de parasites chez l'homme et les états analogues à la grossesse chez la femme, cela il ne faut pas le faire connaître à tort. »
14. Zhen jiu ju ying : *Jue* cadavérique-*shi jue* avec faciès sombre comme du charbon, toux avec hémoptysie, soif, dyspnée et orthopnée, vision trouble, colère facile, phobie avec crainte d'être arrêté, sécheresse de la langue, enflure de la gorge, reflux du *Qi* avec sécheresse de la gorge, inquiétude-*fan xin*, douleur du Cœur, ictère, diarrhée, douleur de la face postéro-interne de la cuisse, atrophie et refroidissement-*wei jue*, tendance à s'allonger, tendance à être triste et à bâiller, douleur brutale du bas-ventre, diarrhée et ténésme, froid des jambes et *Ni* (perte de contrôle ?), lombalgie, défécation difficile, nouure de la chaleur au niveau du Cœur, urticaire, épilepsie de type vent-*feng xian*, maladie du Cœur avec sensation de faim mais n'aime pas s'alimenter, toux avec fièvre, obstruction de la gorge, contracture de la langue-perte de la voix, douleur brutale du Cœur, *Bi* de la gorge, plénitude du thorax et des flancs, céphalée, vertige-lipothymie, douleur de l'extrémité des cinq orteils, impossibilité de poser le pied par terre, chaleur de la plante des pieds, ballonnement et syndrome d'accumulation parasitaire chez l'homme, impression d'être enceinte pour la femme, stérilité féminine, spasmes du bas-ventre de la femme avec difficulté à uriner. Citant Qian jin yi : dyspnée fréquente, douleur de la colonne vertébrale, qui irradie vers les flancs, perte de mémoire, *Bi* de type froid, ballonnement abdominal, lombalgie, inappétence, dyspnée-*chuan ni*, refroidissement des membres inférieurs jusqu'aux genoux, douleur de la gorge avec impossibilité de s'alimenter, aphonie, miction difficile, douleur du bas-ventre, pénétration du vent dans les intestins, folie-*dian*, douleur péri-ombilicale, épistaxis continue, les cinq hernies, maladie de la chaleur qui débute par des lombalgies, soif avec tendance à boire, douleur du corps et de la nuque avec sensation de froid et de fatigue, chaleur du pied, absence d'envie de parler, céphalée avec troubles du comportement, souffle court, *Han jue*-refroidissement des extrémités, diarrhée cholériforme avec coliques spasmodiques, accumulation des Reins-*shen ji* et *ben tun*. »
15. Yi xue ru men : « Vertige-lipothymie, douleur de la gorge, distension et plénitude des flancs, nouure de la chaleur au niveau du Cœur, douleur du Cœur, toux, chaleur du corps, convulsions de type vent-*feng xian*, lombalgie, état comparable à une grossesse, douleur de l'extrémité des cinq orteils, douleur des pieds qui empêche de les poser par terre, douleur qui irradie vers le ventre. »
16. Da cheng : Reprend intégralement la citation du Zhen jiu ju ying. Chapitre « Les points *jing* des douze méridiens » : « Le patient se plaint de douleur du Cœur brutale avec ballonnement soudain, distension et plénitude du thorax. Le Mai monte jusqu'au Foie et au diaphragme, circule dans l'Enveloppe du Cœur-*xin bao*. Les pervers se localisent dans les *Luo* de *Zu shao yin* et la maladie apparaît.

17. Xun jing : Coliques spasmodiques (petit cochon qui court dans le ventre)-*ben tun*-Amas du Rein, *Qi* herniaire, gonflement de type Eau-shui zhang. »
18. Lei jing tu yi : « *Jue* cadavérique-*shi jue* avec visage noirâtre, toux, dyspnée avec présence de sang dans les crachats, vue trouble, tendance avoir peur, nouure de la chaleur au niveau du Cœur, éruption cutanée de type vent, épilepsie de type vent-feng *xian*, douleur du Cœur avec inappétence ; chez l'homme : ballonnement abdominal comparable à une stagnation de parasites ; chez la femme : ballonnement comme si elle était enceinte ; toux avec souffle court, chaleur du corps, *Bi* de la gorge, vertige-lipothymie, douleur de la nuque, plénitude du thorax et des flancs, douleur du bas-ventre, diarrhée liquide, diarrhée cholériforme, torsion de l'Enveloppe pelvienne-*bao* avec impossibilité d'uriner, douleur lombaire avec difficulté de défécation, torsion des tendons (coliques), froid et douleur du mollet et du pied (de la jambe), accumulation au niveau du Rein-*shen ji* et syndrome du petit cochon qui court dans le ventre *ben tun*-Amas du Rein, *Jue* de type chaleur avec douleur des cinq orteils et impossibilité de poser le pied par terre. »
19. Tai yi shen zhen : « *Jue* cadavérique-*shi jue*, tableau de perturbation brutale du *Qi* (ou reflux), faciès sombre avec toux dyspnéisante, vue trouble, accès de colère avec envie de tuer, épilepsie *jing xian*, éblouissements, vertige, syncope due aux accès de froid ou de chaleur et insomnie. »
- Laurent 2000
 1. Ling shu 44 “Quand la maladie reste aux *Zang*, utilisez les *Jing*. (Ting).” [...] “En hiver utilisez les points Jing (Ting).”
 2. Nan jing 68 “Le point *Jing* (Ting) traite les sensations de plénitude sous le Coeur.”
 3. Nan jing 74 “Au printemps piquez Jing (Ting) si la perversité réside dans le Foie”.

5.3. Qigong : Indications de la focalisation de l'attention sur le point

symptomes	zheng	auteur
	yin deficiency of liver and kidney, hyperactivity of fire due to yin deficiency, or excess in the upper and deficiency in the lower	Wang Yifang 1992

5.4. Associations

Indication	Association	Source
Syncope par intoxication	1Rn + 36E	Roustan 1979
Indifférence (manque de sentiment) — dans le cadre des affections psychiques	1Rn + 26VG + 8MC + PN54	Roustan 1979
Toux chronique	1Rn + 6VC + 40E	Yu Long Ge (Roustan 1979)
Douleurs de la gorge, ne veut pas manger	1Rn + 4RN	Zhi Shen Jing (Roustan 1979)
Polyurie polydipsie- <i>xiao ke</i> , épuisement des Reins	1Rn + 2F	Bai Zheng Fu (Guillaume 1995)
Douleurs du Petit Intestin, qui provoquent des douleurs péri-ombilicales	<i>Yin ling quan</i> - 9Rt	Tian Xing Bi Que (Guillaume 1995)
<i>Lao</i> de type cadavérique- <i>shi lao</i>	4VC + 40E	Yu Long Fu (Guillaume 1995)
Cinq types de convulsion- <i>wu xian</i>	15VC	Xi Hong FU (Guillaume 1995)
Nouure du <i>Qi</i> du Petit Intestin, qui provoque des douleurs ombilicales	Disperser rapidement 6Rte, puncturer 1 Rn pour prendre le <i>Qi</i>	Xi Hong Fu (Guillaume 1995)

Indication	Association	Source
Douleur des cinq orteils, impossibilité de poser le pied par terre	1 Rn + 2Rn	Qian jin (Guillaume 1995)
Douleur de la gorge avec dysphagie	1Rn + 2Rn	Zi sheng jing (Guillaume 1995)
Diarrhée	-1Rn + 36E + 57V	Bian que xin shu (Guillaume 1995)
Convulsions de type vent- <i>feng xian</i>	1Rn, Shen cong (PC de part et d'autre de 20VG) + 18VG	Zi sheng jing Guillaume 1995)
Toux chronique	1Rn + 6VC + 40E	Yu long ge Guillaume 1995)
Coma par intoxication	1Rn + 36E	Shanghai (Guillaume 1995)

5.5. Revues des indications

- Han Ming et al. [Application of yongquan point in clinics]. Chinese Acupuncture and Moxibustion. 1993;13(6):32. [47294].
- Huang Jianjun. [Samples of clinical application of yongquan (ki1) point]. Chinese Acupuncture and Moxibustion. 1998;18(8):469. [69146].
- Wu Chengzhang et al. [A review of the clinical application of herb dressing therapy on yongquan. abstract]. Acupuncture Research. 1998;22(3):169 (chi). [68705].

A review of the effectiveness of herb dressing therapy on Yongquan applied In the treatment of some podiatry, disease of eye, ear, nose and throat, internal disease, infectious disease; dermatology and obstetric and gynecology was performed in this article. It showed herb dressing this acupoint would have broad application scope in treating diseases.

- Liu Zanchao, Liu Hong, Zhang Hao, Sun Shentian. Applications cliniques du point yongquan. Journal de Médecine Traditionnelle Chinoise. 2005;1(2):40. [126204].

Accidents vasculaires cérébraux, hypertension, aphtes, diarrhées infantiles, bronchites chroniques.

- Cai Xiao-Gang. Clinical application of yongquan (ki 1) acupoint. Journal of Acupuncture and Tuina Science. 2008;6(2):114. [149154].

Insomnie, aphte, hémoptysie, vomissements, douleur des orteils.

- Liu Tianjun. Chinese Médical Qigong. London: Singing Dragon; 2010. [154245] p.619

Yong Quan also known as bubbling well, the first point on the kidney meridian, located in the center of the front part of the foot; an essential point in self-massage and meditation, frequently used as an energy channel for detoxification or gathering earth Qi.

6. Etudes cliniques et expérimentales

6.1. Hypertension

- An Shuqi. [Clinical observation on hypertension treated by moxibustion in yongquan point]. Beijing Journal of TCM. 1995;6:40. [86456].
- Yuanming G. Application of jiang ya paste into yongquan acupoint for treatment of primary hypertension. Journal of Traditional Chinese Medicine. 1995;15(2):112-3. [27795]

Traitement de 100 cas, 50 par application d'une pâte médicinale au niveau du 1Rn, 1 séance par jour, série de 10 séances, 3 séries espacées de 3 jours. 50 sont traités par médicament hypotenseur. Une baisse de la PA est observée dans les 2 groupes.

- Tong Y, Yu Q, Leng Y. Hypotensive effects induced by herbal fomentation at yongquan point. *Journal of Acupuncture and Meridian Studies*. 2012;5(6):305-9. [164837].

OBJECTIVE: This study aimed at assessing the adequacy of blood pressure (BP) control with the Chinese herbal fomentation at Yongquan point (K1). **METHOD:** A total of 51 participants as a group were enrolled. In 10 participants as the subgroup, BP data were compared with those simultaneously recorded from the radial artery of the same side. After the baseline examination, each enrolled patient participated in one session lasting 24 hours, during which Yongquan point (K1) of both sides were fomented with a mixture of Chinese herbs. The technique of 24-hour Ambulatory BP monitoring (ABPM) was repeated at baseline and on the day after the therapy. **RESULTS:** The systolic and diastolic BP measured intra-arterially during the test were, on average, similar to those measured noninvasively. Patients obtained a 6.0mmHg reduction for systolic BP and a 4.8mmHg reduction for diastolic BP during daytime. The rate of adverse events was 2.0% in the group. **CONCLUSION:** Our data demonstrated that BP recording by the ABPM method in our study provided a relatively accurate estimate of the average radial BP of the population. So the conclusion, "Chinese herbal fomentation at Yongquan point (K1) of both sides has some hypotensive potentials" was more reliable.

- Yang X, Xiong X, Yang G, Wang J. Effectiveness of stimulation of acupoint Ki 1 by artemisia vulgaris (moxa) for the treatment of essential hypertension: a systematic review of randomized controlled trials. *Evid Based Complement Alternat Med*. 2014. [170909].

Objective	A systematic review of randomized controlled trials has been performed to assess the effectiveness of stimulation of acupoint KI 1 by <i>Artemisia vulgaris</i> (the Japanese name is moxa) to lower blood pressure compared to antihypertensive drugs.
Methods and Findings	Articles published from 1980 to August 2013 in databases of CENTRAL, Pubmed, CBM, CNKI, VIP, and online clinical trial registry websites were searched. Studies included were randomized controlled trials (RCTs); moxibustion-type intervention on KI 1 compared with antihypertensive drugs; meta-analysis showed superior effects of moxibustion plus antihypertensive drugs on systolic blood pressure (WMD: -4.91 [-7.54, -2.28]; P = 0.0003) but no superior effects on diastolic blood pressure (WMD: -6.38 [-17.17, 4.41]; P = 0.25).
Conclusions	Our systematic review of the current literature shows a beneficial effect of using moxibustion interventions on KI 1 to lower blood pressure compared to antihypertensive drugs. However, the results are influenced by the existing differences in design of the current trials.

6.2. Hoquet

- Dou Gui Zhi. Clinical observation of the indolent hiccup treated with massage yongquan combined with acupuncture. *Journal of Clinical Acupuncture and Moxibustion*. 2006;22(2):25 (chi). [150514].

6.3. Diarrhées

- Wooseog Chae. Acupuncture of point yongquan (k1) in diarrhea. *International Conference on TCM and Pharmacology, Shanghai*. 1987;;759. [24380].

6.4. Convulsions

- Dang Zhongqin. [Acupuncture of yongquan (ki 1) and shuigou (gv 26) points controlling convulsion due to hepatic encephalopathy]. Chinese Acupuncture and Moxibustion. 1999;19(4):211. (chi) [58960].

6.5. Parkinson

- Zhang Jian-Mei, Hu Dan, Xu Li. [Observations on the efficacy of heavy moxibustion on pont yongquan as main treatment for parkinson's disease]. Shanghai Journal of acupuncture and Moxibustion. 2012;31(11):804. (chi) [176161].

Objective To investigate the clinical efficacy of heavy moxibustion on pont Yongquan as main treatment for Parkinson's disease. Methods Sixty patients with Parkinson's disease were randomly allocated to treatment and control groups, 30 cases each. The treatment group received heavy moxibustion on pont Yongqua plus acupuncture at the earth points of the twelve regular meridians and the control group, medication alone. The overall therapeutic effects were evaluated and the Unified Parkinson's Disease Rating Scale (UPDRS) score was counted in the two groups before and after treatment. Results The total efficacy rate was 80.0% in the treatment group and 60.0% in the control group; there was a statistically significant difference between the two groups ($P < 0.05$). There was a statistically significant pre-/post-treatment difference in the UPDRS score in the two groups ($P < 0.05$). There was a statistically significant post-treatment differences in the UPDRS score between the two groups ($P < 0.05$). Conclusion Heavy moxibustion on pont Yongquan as main treatment is an effective way to treat Parkinson's disease.

6.6. Accidents vasculaires cérébraux

- Li Peifang. Effect of acupuncture plus moxibustion of yongquan point on dyskinesia. and blood rheology in stroke patients. World Journal of Acupuncture-Moxibustion. 2001;11(2):13. [114820].

Objective : To observe the therapeutic effect of acupuncture plus moxibustion of Yongquan (KI 1) in improving stroke patients' dyskinesia and blood rheology. Methods : 78 cases of stroke patients were treated by acupuncture and moxibustion of Yongquan (KI 15, once daily, with 20 days being a therapeutic course. Indexes of whole blood viscosity, plasma viscosity, platelet aggregation rate, packed cell volume and fibrinogen were detected before and after treatment. Changes of the functional activity were assessed using Barthel marking method. Results : After 2 courses of acupuncture treatment, all the above-mentioned indexes and functional activity were improved significantly ($P < 0.05-0.01$). Conclusion : Acupuncture and moxibustion of Yongquan (KI 1) has an active effect in improving stroke patients' dyskinesia and blood rheology.

- Sun Y, Feng Lm. [Observations on the relieving effect of acupuncture plus point yongquan blood-letting on apoplectic limb spasm]. Shanghai Journal of Acupuncture and Moxibustion. 2003;22(2):14. (chi) [112776].

6.7. Insomnies

- Wan Fu et al. Treatment of insomnia by yongquan and pinching toes. International Journal of Clinical Acupuncture. 2000;11(1):69. [73019].

Pressing Yongquan (KI 1) point (located in the depression at the junction of the anterior and middle third of the sole when the toes are planter flexed) and pinching toes in treating insomnia are convenient and easy in performance. This method can not only cure insomnia but also promote body metabolism and speed up the excretion of harmful materials from the body. In addition, it can also improve the appetite and prevent the lower limbs from swelling and varicosity. The particular manipulation is stated below.

- Huang YF, Chen YH. [Xingjian (lr 2) penetrated to yongquan (ki 1) for insomnia]. Chinese Acupuncture and Moxibustion. 2013;33(4):313. (chi) [162585]
- Chen XQ, Gang ZX, Xu ZP. [Moxibustion at yongquan (ki 1) for sleep disorders of chronic fatigue syndrome]. Chinese Acupuncture and Moxibustion. 2013;33(5):450. (chi) [162539]

6.8. Démence vasculaire

- Li F, Cai RI, Wu Sb, Zhai L, Gao K. [Effects of acupuncture of “zhongchong” (pc 9) and “yongquan” (ki 1) on p300 of event-related potentials in rats with vascular dementia]. Acupuncture Research. 2013;38(4):281-5. (chi) [164607].

OBJECTIVE: To observe the effect of electroacupuncture (EA) stimulation of “Zhongchong” (PC 9) and “Yongquan” (KI 1) on P 300 of event-related potentials (ERPs) in rats with vascular dementia. METHODS: A total of 48 Wistar rats were randomly divided into sham group (n = 12), model group (n = 12), EA group (n = 12) and medication group (n = 12). Vascular dementia model was established by occlusion of the bilateral vertebral arteries and cervical arteries. EA (1-2 mA, 2 Hz/20 Hz) was applied to bilateral “Zhongchong” (PC 9) and “Yongquan” (KI 1) for 15 min, once daily for 28 days. Rats of the medication group were treated by intragastric perfusion of Nimodipine (12 mg/kg), twice daily for 28 days. The rats' learning-memory ability was detected by step-down passive and active avoidance tests, and P 300 of ERPs detected by Neuroscan Nuamps system. RESULTS: Compared with the sham group, the reaction time and error times of learning performance and error times of memory performance as well as P 300 latency in the model group were significantly increased ($P < 0.01$), and the latency of memory performance and the amplitude of P 300 were markedly decreased in the model group ($P < 0.01$). While in comparison with the model group, the reaction time and error times of learning performance, and the error times of memory performance as well as P300 latencies were obviously decreased in both EA and medication groups ($P < 0.01$), and the latencies of memory performance and P300 amplitudes were evidently increased in the EA and medication groups ($P < 0.01$). No significant differences were found between the EA and medication groups in these 6 indexes ($P > 0.05$). CONCLUSION: EA of PC 9 and KI 1 can significantly improve the ability of learning and memory and the latency and amplitude of P 300 in rats with vascular dementia.

6.9. Syndrome dépressif

- Xu Xun. [50 cases of neurasthenia treated mainly with moxibustion on yongquan]. Acupuncture Research. 1997;22(3):183. (chi) [56578].

6.10. Orgelet

- Guo L, Jia HI, Zhang Yc. [Bloodletting at ear apex combined with acupoint application at yongquan (ki1) for 21 cases of hordeolum]. Chinese Acupuncture and Moxibustion. 2014;34(2):167. (chi) [171594].

6.11. Toux

- Zhang Wen-Lu. Treatment of child cough by application on point yongquan and point injection: a report of 35 cases. Shanghai Journal of Acupuncture and Moxibustion. 2000;3(1):53. (chi) [94263].
-

6.12. Hémoptysie

- Cui Xiangjun et al. [Clinical observation on the treatment of hemoptysis with external application of hemostatic on yongquan (k1)]. Chinese Acupuncture and Moxibustion. 1992;12(3):7. (chi) [43485].

The authors applied the self-made hemostatic (composed of cortex cinnamoni, sulphur, and Borneolum) on bilateral Yongquan (K 1). The medicine was changed once daily. Among 30 treated cases, 22 were cured (73.3 %), 5 markedly effective (16.7 %), 2 had certain effect (6.7 %) and 1 unchanged (3.3 %). Comparing with the administration of western medicine, the statistical processing demonstrates no marked difference between the two on both the effect and the time of the hemostasis ($P < 0.05$). This suggests that the external application of the hemostatic on Yongquan can also obtain fairly satisfactory effect in treating hemoptysis.

6.13. Algies plantaires

- Liu Sheng. [Kneading and pressing point yongquan (k1) for treatment of sole pain]. Shanghai Journal of TCM. 1987;7:20. (chi) [31300].

6.14. Aphtes

- Zhu Pinzhuo. [Point application on yongquan (k1) for 39 cases of recurrent aphta]. Shanghai Journal of Acupuncture and Moxibustion. 1994;13(4):168. (chi) [49553].

6.15. Réanimation- urgences vitales

- Inchauspe A. Traditional chinese medicine k1 yongquan and resuscitation: another kind of "Lazarus phenomenon". Resuscitation. 2010;81(4):505-6. [155576]

Since 1993, 30 in-hospital patients (13 male; mean age 49.2 ± 17.4 years) with life-threatening conditions have been treated by the author using K1 point stimulation (strokehypotensive ischemia [6 patients—1 died]; severe arterial hypertension [8 patients, no deaths]; electrocution [1 patient who died]; crushed chest [2 patients—1 died]; skull fracture + chest trauma + bilateral femur fracture [1 patient who died]; postsurgical shock [4 patients—1 died]; pulseless electrical activity [2 patients—1 died]; ventricular fibrillation [3 patients—1 died]; gas embolism [1 patient who survived]; sepsis-induced renal failure [2 patients—1 died]). All patients were pulseless, had a Glasgow Coma Scale score of 3, and had no other vital signs. In all patients, cardiopulmonary resuscitation (CPR) with defibrillation if indicated, was undertaken before the manoeuvre was applied. In the 6 stroke patients the technique was applied before arrival of the emergency team and recovery occurred after a few minutes. It is convenient to do the manoeuvre with both hands over the same foot, as a considerable amount of pressure over the sole is needed. In such cases, one thumb compresses over the K1 point and the other reinforces pressure over its distal joint. A strong thumb can apply a force of 10–15 kg. A pen or the end of a toothbrush, for example, can be used to achieve more pressure over a smaller area. The manoeuvre increases the heart rate (confirmed in normal volunteers). The ECG could not be monitored in patients out of the intensive care unit, but vital signs and consciousness were recovered at the same time. The average K1 stimulation time was 3.8 min and the most persistent symptom after the manoeuvre was blurred vision. Bray coined the term "Lazarus phenomenon" to name the unexpected recovery of native circulation in apparently dead patients.⁵ The cases presented in this letter are a particular type of Lazarus phenomenon, where a planned manoeuvre may reverse impending death. The aim of this paper is to raise the issue of this simple emergency resource to be used by ER physicians, nurses, paramedics and rescuers and to be considered in any CPR protocol for the improvement of survival and recovery of such critically ill patients, with the additional advantage of zero cost. A word of caution: in conscious patients, the manoeuvre is quite painful and should not be applied

during training.

- Inchauspe Aa. Drawing the yongquan protocol into the different stages of the cardiopulmonary resuscitation sequence. *World J Crit Care Med.* 2013;2(3):17-20. 170062

AIM: To introduce new applications into the ILCOR-cardiopulmonary resuscitation (CPR) "chain" sequence. METHODS: Stages of the CPR sequence ("chain"): prior to the application of chest massage: assess the victim's state of consciousness and lung-heart failure; seek help (call 911), or in situations in which it is impossible to start the ILCOR protocol: (1) if the victim is trapped in car crash, overturned car, landslide, massive number of victims or catastrophe; or (2) delayed CPR. During chest compression: Yongquan is simultaneously stimulated by a third rescuer. During defibrillator application: activate K-1 Yongquan through needles before defibrillation. Unsuccessful CPR: "gold standard" for legal clinical death. RESULTS: Implies comparing two hypotheses: Ho (null hypothesis) demonstrates no association between the two variables studied; Ha (alternative hypothesis) implies some degree of relation between them. Difference between the two treatments is observed. If it is greater than the standard error multiplied by a coefficient of security, the difference is significant: Ha will be accepted and Ho rejected. First we will compare CPR without defibrillator (method "A") and K-1 Yongquan method (method "B"), using percentages of representative samples (treatment "A": 6.4% response, treatment "B": 85% response). If $|PA - PB|$ is greater than the product of 1.96 times the standard error, the difference is significant. Because $|PA - PB| = 0.786$ is greater than 0.098 , the difference between 0.064 and 0.85 is statistically significant. Thus, we reject Ho and accept Ha as correct. Thus, it is improbable that chance was responsible for this association. This analysis shows that K-1 Yongquan method has a "quality guarantee". Second, we compare defibrillators ("A") with K-1 Yongquan method ("B") (treatment "A": 48%, treatment "B": 84%, $|PA - PB| = 0.36$; $|PA - PB| = 0.36$ is greater than $SE \times 1.96 = 0.0148$ and also statistically significant, demonstrating again the comparative value of the Yongquan method. CONCLUSION: The Yongquan resuscitation manoeuvre is a non-invasive, non-tiring, costless, and easy-to-apply procedure that provides a second chance when other options fail.

6.16. Pollakiurie

- Wang MI, Ji YP. [Senile frequent micturition treated with moxibustion on yongquan (ki 1)]. *Chinese Acupuncture and Moxibustion.* 2011;31(8):763. (chi) [161756].

6.17. Nausées et vomissements des chimiothérapies

- Fu J, Meng ZQ, Chen Z, Peng HT, Liu LM. [Clinical observation on electric stimulation of yongquan (ki 1) for prevention of nausea and vomiting induced by cisplatin]. *Chinese Acupuncture and Moxibustion.* 2006;26(4):250-2. (chi)..[125817].

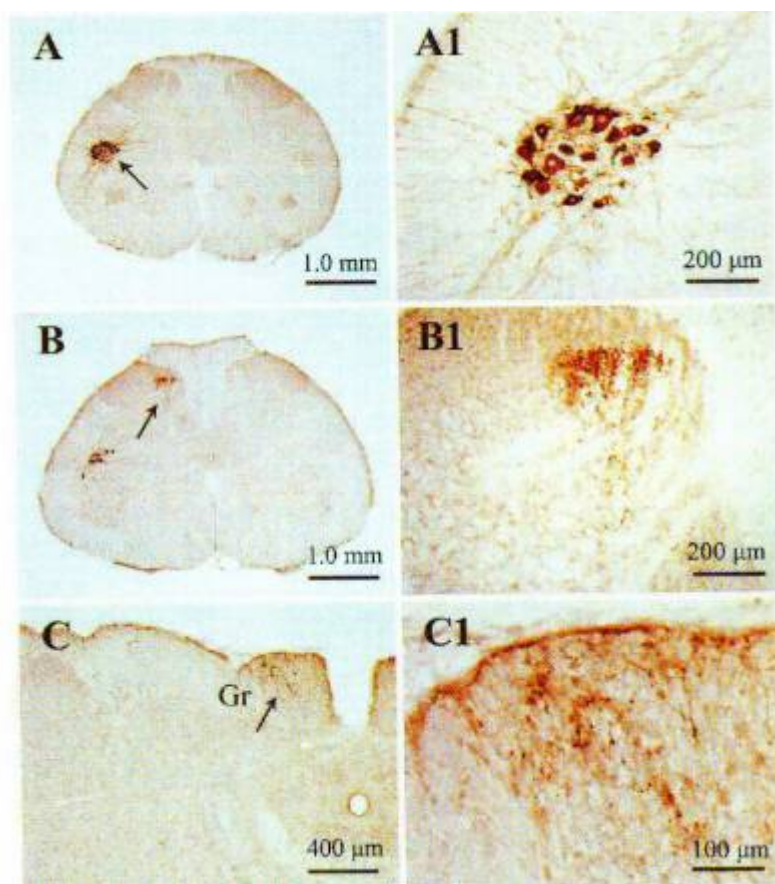
OBJECTIVE: To search for an effective method for controlling nausea and vomiting induced by chemotherapy. METHODS: Eighty-eight cases of hepatic cancer with interventional therapy of Cisplatin were randomly divided into a treatment group and a control group, 44 cases in each group. The treatment group were treated with an antiemetic and electroacupuncture at Yongquan (KI 1), and the control group only with the antiemetic. The controlling rates for nausea and vomiting were compared between the two groups. RESULTS: The controlling rates for acute nausea, vomiting and delayed vomiting in the treatment group were better than those in the control group ($P < 0.05$). CONCLUSION: Electroacupuncture at Yongquan (KI 1) can better prevent and improve the symptoms of nausea and vomiting in the patient with chemotherapy of Cisplatin.

7. Voies afférentes et projections centrales

- Ha LJ, Cui JJ, Zhu XL, Wang FC, Jing XH, Bai WZ. [Segmental and regional distribution of neurons

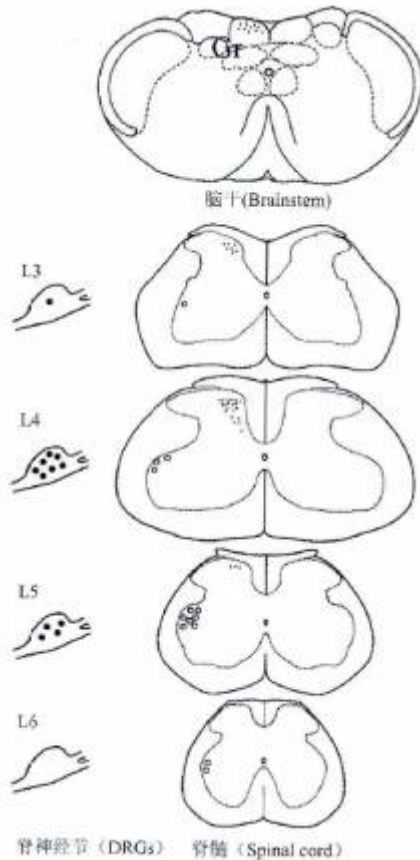
and their axonal projection associated with acupoint “yongquan” (ki 1) in the rat: cholera toxin subunit b method]. *Acupuncture Research*. 2013;38(5):375-9. (chi). [165400]

OBJECTIVE: To observe the distribution of neurons and their axonal projection associated with “Yongquan” (KI 1) area by neural tracing technique with cholera toxin subunit B (CTB). **METHODS:** A total of 5 microL of 1% CTB solution was injected into the front central part of hind foot plantar (corresponding to the KI 1 region in the human body) using a Hamilton microsyringe. After 3 survival days, the rats were deeply anesthetized and transcardially perfused for collecting the dorsal root ganglia (DRGs), spinal cord and brain tissues. Following fixing in 4% paraformaldehyde containing phosphate buffer solution (PBS) and incubation in PBS containing 25% glucose solution, the aforementioned tissues were sectioned to be stained with immunofluorescence or immunohistochemistry for revealing the labeled sensory neurons and their transganglionic projection and motor neurons. **RESULTS:** All the labeled neurons (sensory and motor neurons) and transganglionic axonal projection appeared ipsilaterally to the injection side. The labeled sensory neurons were located in the DRGs of lumbar 3-5 segments (L 3-L 5) with a higher concentration at L 4, while motor neurons distributed in the dorsolateral portion of spinal ventral horn from L 3 to L 6 with a higher concentration at L 5. In addition, transganglionic axonal projections were found to situate in the medial part of laminae III - IV from L 3 to L 5, as far as in the gracile nucleus. **CONCLUSION:** Acupoint KI 1 area is innervated by sensory neurons in L 3-L 5 DRGs and motor neurons from the dorsolateral ventral horns of L 3-L 6. The axonal projection of the primary sensory neurons distributes in the medial part of laminae III - IV of L 3-L 5 and gracile nucleus, respectively.



Photos of immunohistochemical staining showing the labeled motor neurons in the DRG of L 5 (A, A1), transganglionic central axons of the primary sensory neurons of the spinal dorsal horns (B, B1) of L 4 and gracile nucleus (Gr, C, C1) following injection of cholera toxin B (CTB) into “Yongquan” (KI 1) region in rats. Immunohistochemical photographs showing the CTB labeled motor neurons in the dorsolateral part of spinal ventral horn at L 5 (A), transganglionic axonal projections in the medial part of laminae 3-4 of spinal dorsal

horn at L 4 (B) and gracile nucleus (Gr) of brainstem (C). High power microphotographs from the areas (arrowheads) of A, B, C showing motor neurons (Al) and transganglionic axonal projections (Bl, Cl) of the primary sensory neurons. Ha 2013.



Distribution of the CTP labeled sensory neurons in the lumbar DRGs (larger dots), transganglionic axonal projection of the sensory neurons in the spinal cord (small dots) and Gr (small dots), as well as motor neurons in the spinal ventral horns (circles) following injection of CTB in “Yongquan” (RI]) area in the rat. Ha 2013.

From:

<https://www.wiki-mtc.org/> - Encyclopédie des sciences médicales chinoises

Permanent link:

<https://www.wiki-mtc.org/doku.php?id=acupuncture:points:points%20des%20meridiens:rein:1rn>

Last update: 03 Jun 2026 11:16