


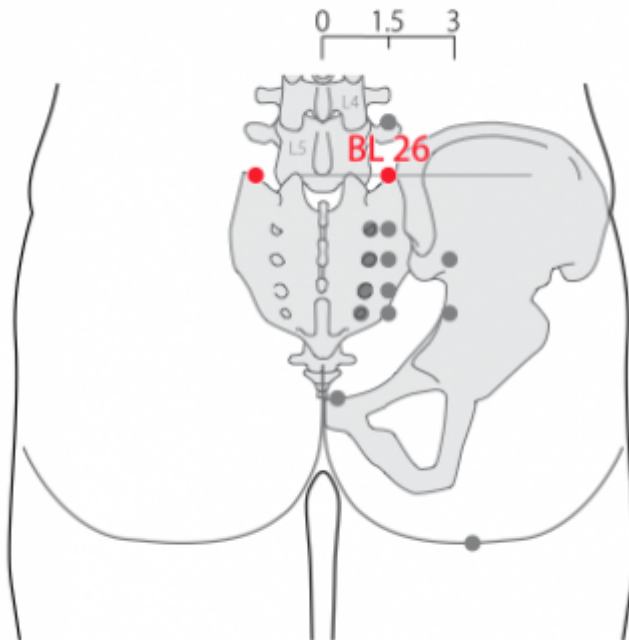
# Table des matières

<b>1. Dénomination</b> .....	1
1.1. Traduction .....	1
1.2. Origine .....	2
1.3. Explication du nom .....	2
1.4. Noms secondaires .....	2
1.5. Romanisations .....	2
1.6. Autres langues asiatiques .....	2
1.7. Code alphanumérique .....	2
<b>2. Localisation</b> .....	2
2.1. Textes modernes .....	2
2.2. Textes classiques .....	3
2.3. Rapports et coupes anatomiques .....	4
2.4. Rapports ponctuels .....	5
<b>3. Classes et fonctions</b> .....	5
3.1. Classe ponctuelle .....	5
3.2. Classe thérapeutique .....	6
<b>4. Techniques de stimulation</b> .....	6
<b>5. Indications</b> .....	6
5.1. Littérature moderne .....	6
5.2. Littérature ancienne .....	6
5.3. Associations .....	7
5.4. Revues des indications .....	7
<b>6. Etudes cliniques et expérimentales</b> .....	7
6.1. Sciatique .....	7
6.2. Système urinaire .....	7
6.3. Voies afférentes .....	8
<b>7. Références complémentaires</b> .....	8

# 26V Guanyuanshu 关元俞 [関元俞][關元俞]

prononciation  [26v-guanyushu.mp3](#)

articles connexes: - 25V - 27V - [Méridien Zutaiyang](#) -



WHO 2009

## 1. Dénomination

### 1.1. Traduction

关元俞 [關元俞] <b>Guānyuán shū</b>	Point qui répond au Koann luann [Barrière de l'essence vitale] 4VC) (Nguyen Van Nghi 1971) Point correspondant au point <i>Guanyuan</i> (4VC) (Pan 1993) Creux du pivot de la source (Lade 1994) <i>Beishu</i> de <i>Guanyuan</i> (Laurent 2000)
-------------------------------	---

- Zhou Mei-sheng 1984 : *guan* keep; store; close; mechanism *yuan* vital energy; vitality; vigour: *shu* pivot; convey.
- *Guan* : renfermer, avoir rapport à (Pan 1993); (Ricci 2788) : barre de bois servant à fermer la porte ; fermer, clore, obstruer, boucher ; barrière, poste-frontière, passe, défilé, douane, clé, organes vitaux ; concerner, mettre en rapport (Guillaume 1995) ; barrière, réservoir,.. Cf. 4RM *guanyuan* (Laurent 2000)
- *Yuan* : début, origine : ici, *Qioriginel* (Pan 1993); (Ricci 5971) : principe, origine (Guillaume 1995) ; ce qui est tout en haut 二 ... sur l'homme 人 : tête, principe, origine, originel... (Laurent 2000)
- *Shu* : transporter (Pan 1993); (Ricci 4462) : transporter, offrir (Guillaume 1995) ; transporter,

faire écouler... Cf. *Naoshu* 10IG (Laurent 2000)

Laurent 2000 : *Gualtaliquenyuan*, communément dénommé barrière de l'origine, peut aussi se traduire par réservoir (des énergies) originel (*yuan yin* et *yuan yang*) ; ce point situé sur le dos (*yang*) stimule le *Yang* des Reins, il est l'homologue dans le *yang* du *guanyuan* situé sur l'abdomen (4RM).

## 1.2. Origine

La dénomination de ce point apparaît dans le *Sheng hui fang* (Guillaume 1995).

## 1.3. Explication du nom

- Zhou Mei-sheng 1984 : *Guanyuan* This point is in the place in which the vital yin energy and yang energy of lower *jiao* are kept and through which they get in or out.
- Lade 1994 : le nom fait référence à la relation de ce point avec le Pivot de la Source VC-4 (*guan yuan*) et la zone environnante. Creux évoque un récipient ou un moyen de transport par lequel passe le *Qi* circulant (voir V-13, *Fei shu*).

## 1.4. Noms secondaires

## 1.5. Romanisations

- (EFEO et autres)
- (Wade-Giles et autres)

## 1.6. Autres langues asiatiques

- (viet)
- (cor)
- (jap)

## 1.7. Code alphanumérique

- VE26, 26V, 26VE (Vessie)
- BL26, B26, Bladder 26 (Bladder)
- UB 26 (Urinary bladder)

# 2. Localisation

## 2.1. Textes modernes

- Nguyen Van Nghi 1971 : A une distance et demie de la ligne médiane postérieure au-dessous de la 5° vertèbre lombaire.
-

- Roustan 1979 : à 1,5 distance en dehors de l'apophyse épineuse de la 5ème vertèbre lombaire.
- Lu HC 1985 : Location-1 : 1.5 *cuns* laterally from the lower end of the spinous process of the 5th lumbar vertebra. Location-2 : On a level with the space between the 5th lumbar vertebra and the sacralis, 1.5 *cuns* laterally away from the posterior median line. How-to-locate-1 : Locate this point 1.5 laterally from the depression below the 5th lumbar vertebra. How-to-locate-2 : Let the patient lie on stomach, and locate this point 1.5 *cuns* away from the lower region of the 5th lumbar vertebra.
- Deng 1993 : Sur les reins, au-dessous de l'apophyse épineuse de la cinquième vertèbre lombaire, à 1,5 *cun* de la ligne médiane postérieure.
- Pan 1993 : *Guanyuanshu* se trouve à 1,5 distance de la ligne médiane du dos, sur la ligne horizontale qui passe au-dessous de l'apophyse épineuse de la cinquième vertèbre lombaire.
- Guillaume 1995 : À 1,5 distance en dehors du processus épineux de la cinquième vertèbre lombaire.
- Laurent 2000 : sur les lombes, à 1,5 *cun* en dehors de l'apophyse épineuse de la 5° vertèbre lombaire.
- WHO 2009: In the lumbar region, at the same level as the inferior border of the spinous process of the fifth lumbar vertebra (L5), 1.5 *B-cun* lateral to the posterior median line.

### Etudes cliniques sur la localisation

- Groenemeyer DH, Zhang L, Schirp S, Baier J. Localization of Acupuncture Points BL25 and BL26 using Computed Tomography. *Journal of Alternative and Complementary Medicine*.2009.15(12):1285-91. [160290]

OBJECTIVES: The aim of this study was to provide a metric description of acupuncture points BL25 and BL26, to investigate their relation to individual anatomical landmarks and structures, and to identify anatomical structures that are involved in needle manipulation during de qi. DESIGN: Fifty-eight (58) white patients with low-back pain received 107 needlings that were documented using computed tomography (CT). Outcome measures: For each patient, the body-mass index (BMI) and the interscapular distance were measured. Using the CT scan, the following parameters were assessed: thickness of the soft tissue layer, distance of the puncture site and the needle tip to the vertebral line, distance of the needle tip to the body surface and the intermuscular space, and the needle depth in muscle tissue. RESULTS: The mean distance from the puncture site to the vertebral line was 3.5 +/- 0.5 cm for BL25 and 3.4 +/- 0.4 cm for BL26. The distance of the needle tip to the vertebral line was similar (3.4 +/- 0.5 cm for BL25 and 3.2 +/- 0.4 cm for BL26). The mean distance of the needle tip to the body surface was 4.1 +/- 0.9 cm at BL25 and 3.9 +/- 0.8 cm at BL26. The majority of the needle tips were located in the intermuscular region between the erector spinae and the transversospinal muscles. There was a significant correlation between the interscapular distance and the thickness of the soft tissue layer with the BMI at both acupuncture points. Nearly all parameters correlated with the BMI. At BL26, correlations between the distance of needle to the vertebral line and the BMI were not statistically significant but the scatter plots indicate a positive dependency. CONCLUSIONS: The results of this study show an association between de qi and needle location within the intermuscular septa. BL25 and BL26 are located as clusters in and around the intermuscular region of the erector spinae and the transversospinal muscles, with a distance to the vertebral line of 3.49 +/- 0.58 cm and 3.32 +/- 0.53 cm, respectively. Using proportional methods is relevant for the success of acupuncture therapy.

### Items de localisation

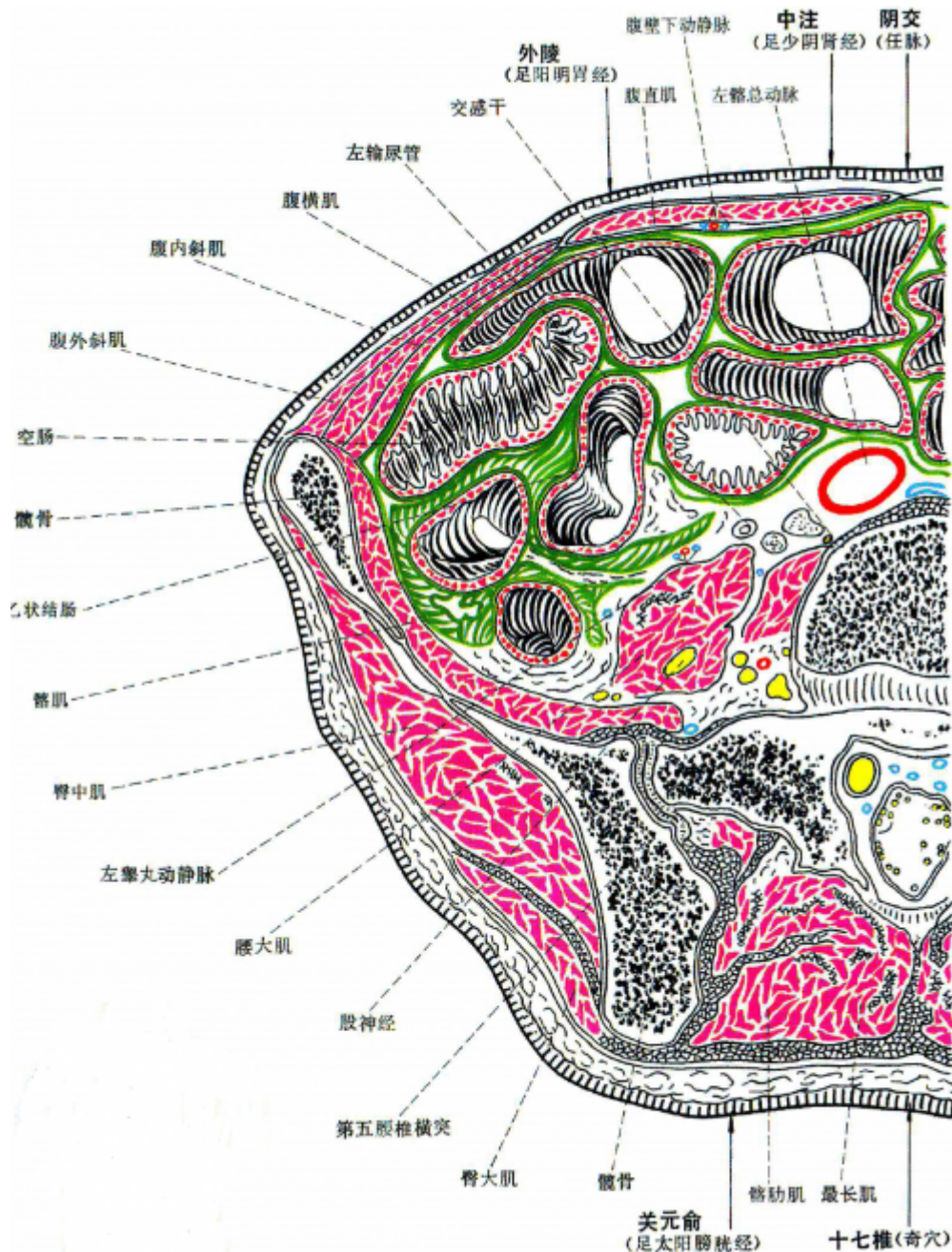
- Ligne médiane postérieure
- Apophyse épineuse de L5

## 2.2. Textes classiques

- Sheng Hui : Au-dessous de la dix-septième vertèbre et à 1,5 *cun* de celle-ci (Deng 1993).
- Jin Jian : Au-dessous de *Dachangshu* (V25), sous la dix-septième vertèbre et à 2 *cun* de la ligne médiane dessinée par la colonne vertébrale. On trouve ce point lorsque le patient est en décubitus ventral (Deng 1993).
- Deng 1993 : tous les anciens ouvrages de médecine s'accordent sur la localisation de ce point, et c'est la définition de Jia Yi qui prévaut. *Guanyuanshu* (V26) est donc localisé au-dessous de l'apophyse épineuse de la cinquième vertèbre lombaire, et à 1,5 *cun* de la ligne médiane postérieure.

### 2.3. Rapports et coupes anatomiques

- Roustan 1979 : Rami dorsales des 5ème nerf, artère et veine lombales.
  - Deng 1993 : Peau—tissu sous-cutané—couche superficielle de l'aponévrose thoraco-lombaire—muscle érecteur épineux. Dans la couche superficielle, on trouve les branches cutanées des branches postérieures du cinquième nerf lombaire et du premier nerf sacré, et les artères et les veines correspondantes. Dans la couche profonde, on trouve les branches musculaires des branches postérieures du cinquième nerf lombaire.
  - Guillaume 1995 : Branches lombaires de l'artère et de la veine ilio-lombaires. Rameau médial de la branche dorsale de L4.
-



7VC-15Rn-26E-26V-75PC. (Yan Zhenguo 2002)

## 2.4. Rapports ponctuels

- Pan 1993 : *Guanyuanshu* se trouve vis-à-vis du point *Guanyuan* (4VC) du Vaisseau conception.

## 3. Classes et fonctions

### 3.1. Classe ponctuelle

- Nguyen Van Nghi 1971 : Point qui reçoit un vaisseau venant de Koann luann (4VC) du méridien curieux Jenn Mo (V.C.).

### 3.2. Classe thérapeutique

- Roustan 1979 : traite le réchauffeur inférieur, tonifie les lombes, élimine l'humidité.
- Guillaume 1995 : *Guanyuanshu* tonifie la colonne lombaire, perméabilise le vent, disperse le froid, perméabilise et régularise le Foyer moyen.
- Laurent 2000 : réchauffe et tonifie le *yang* des Reins, favorise la miction.

## 4. Techniques de stimulation

Acupuncture	Moxibustion	Source
Puncture perpendiculaire entre 1 et 1,5 distance de profondeur	Cautérisation avec 3 à 7 cônes de moxa, moxibustion pendant 5 à 15 minutes	Guillaume 1995
Piqûre perpendiculaire à 1,5-2 distances	Cautériser 5-7 fois, chauffer 5-15 minutes	Roustan 1979
Piqûre perpendiculaire de 0,8 à 1,2 <i>cun</i>	Moxas : 3 à 7 ; chauffer 15 à 25 mn	Laurent 2000

### Sensation de puncture

- Roustan 1979 : sensation locale de gonflement.

### Sécurité

## 5. Indications

**Classe d'usage** - point secondaire

### 5.1. Littérature moderne

- Nguyen Van Nghi 1971 : lombalgie, pathologie salpingo-ovarienne.
- Roustan 1979 : entérite chronique, lombalgie, diabète, anémie, cystite. Pollakiurie, dysurie, pertes d'urines (incontinence et énurésie).
- Lade 1994 :
  - Régularise et humecte les Intestins, régularise le Réchauffeur Inférieur, résoud l'Humidité et la Chaleur-Humidité, réchauffe le Froid, et assèche le Froid-Humidité. Indications : syndrome de consommation avec soif du Réchauffeur Inférieur, troubles dysentériques, strangurie, irritation péritonéale ou entérite chronique, distension et douleur abdominales, cystite, incontinence urinaire, constipation, diarrhée, et hémorroïdes.
  - Fortifie les lombes et les genoux. Indications : douleur et raideur des lombes, sciatique, et paralysie des membres inférieurs.
- Guillaume 1995 : Ballonnement abdominal, borborygmes, diarrhée, diarrhée dysentérique, lombalgie, polydipsie-polyurie (*xiao ke*), pertes d'urine, pollakiurie ou dysurie, syndrome d'accumulation et de prise en masse-*ji ju* de la femme ; entérite chronique, diabète, névralgie sacrée, inflammation chronique du pelvis, inflammation de la vessie.

### 5.2. Littérature ancienne

- Sheng hui fang : « Syndrome de surmenage de type vent-*feng lao* avec lombalgie, diarrhée dysentérique avec ballonnement abdominal de type vide, dysurie, syndrome d'accumulation

- et de prise en masse-*ji ju* de la femme » (Guillaume 1995).
- Zhen jiu ju ying : Ne cite pas ce point (Guillaume 1995).
  - Yi xue ru men : « Fatigue de type vent-*feng lao* avec lombalgie, diarrhée glaireuse avec ballonnement de type vide, miction difficile, syndrome d'accumulation et de prise en masse-*ji ju* chez la femme » (Guillaume 1995).
  - Da cheng : « Surmenage de type vent avec lombalgie, diarrhée, ballonnement de type vide, dysurie, syndrome d'accumulation et de prise en masse-*ji ju* chez la femme » (Guillaume 1995).
  - Lei jing tu yi : Ne cite pas ce point (Guillaume 1995).
  - Tu kao : Cite Qian jin : « Il traite la polyurie et la polydipsie-*xiao ke*, faire 100 moxas au niveau des “yeux des lombes” (*Yao mu*), à 3 distances au-dessous de *Shenshu*- 23V, à 1,5 distance de chaque côté de la colonne vertébrale » (Guillaume 1995).

### 5.3. Associations

Indication	Association	Source
Entérite chronique	<b>26V</b> + 20V + 23V	Roustan 1979, Shanghai zhen jiu xue (Guillaume 1995)
Diabète	<b>26V</b> + 20V + 22V + 23V	Roustan 1979
Dysménorrhée	<b>26V</b> + 18V + 20V	Roustan 1979, Shanghai zhen jiu xue (Guillaume 1995)
Inflammation chronique du pelvis	<b>26V</b> + 23V + 4VC + 3VC + 6Rte	Zhen jiu xue jian bian (Guillaume 1995).
Néphrite chronique	<b>26V</b> + 6Rte + 23V	Roustan 1979
Lombalgie	<b>26V</b> + 28V	Zhi Shen Jing (Roustan 1979, Guillaume 1995)
Lombalgie	<b>26V</b> + 23V + 40V	Zhen jiu xue jian bian (Guillaume 1995)

### 5.4. Revues des indications

## 6. Etudes cliniques et expérimentales

### 6.1. Sciatique

- Wang Songrong et al. 455 Cases of Sciatica Treated with Deep Needling of Guanyuanshu. International Journal of Clinical Acupuncture. 1993;4(2):137-40. [48692].

Point principal : 26V. Points secondaires (en alternance) : 1) 23V, 58V, 3Rn. 2) 30VB, 34VB, 60V. Puncture légèrement oblique vers la colonne vertébrale. Profondeur de 2,5 cun. Obtention du Deqi et manipulation d'enfoncement-retrait jusqu'à obtention de la sensation de choc électrique. Enfoncer jusqu'à 3 cun pour obtenir l'irradiation vers le pied. Stimuler 2 à 3 fois de la même manière durant la séance de 30mn. Puncturer d'abord le côté sain, puis le côté malade. Une séance par jour, série de 10 séances. Guérison : 70,38%. Amélioration marquée : 18,24% Amélioration : 7,7%, Echec : 3,73%.

### 6.2. Système urinaire

- Tao Zhili et al. The Mechanisms of Acupuncture in the “Guan Yuan Shu” (BL26), “Pong Guang Shu” (BL28) Points in Treatment of the Urological System (Abstract). Acupuncture Research.

1994;3-4:66-7. [85079].

30 rabbits weighting 2,5 ~ 3.0 kg were divided into three groups, each group was made up of 10 rabbits. 10% HRP 50 ~80 µl was injected into " Guan Yuan Shu" and "Pong Guang Shu" points. 100% HRP 100 ~150 µl was injected into the urinary bladder. 3 ~4 days later perfusion was conducted with 1% paraformaldehy solution in PBS, then the thoracic ganglia, lumber ganglia and spinal cord were removed. The segmental distribution of afferent neurons of "Guan Yuan Shu" point was L1 ~S5, "Pong Guang Shu" point L2 ~S5, and the urinary bladder T12 ~ L1 ~Co1. These afferent nerve fibers projected into laminae III ~VI. The study shows that there are mutal intersection and overlapping between the L2 ~ S5 afferent neurons from "Guan Yuan Shu", "Pong Guan Shu" points and the urinary bladder in spinal ganglions in a total of 9 segments. These afferent neuron fibers converge to laminae III ~VI in the spinal cord. These experiments may provide a neuroanatomical evidence for acupuncture of "Guan Yuan Shu" and "Pong Guang Shu" points in treatment of diseases of the urological system. The results may elucidate the mechanism of correlation between acupoints and viscera too.

### 6.3. Voies afférentes

- Tao Zhili et al. [The Segmental Distribution and Connection of Afferent Neurons of Urinary Bladder, "Guan Yuan Shu" Points in the Spinal Ganglion and Spinal Cord]. *Acupuncture Research*. 1995;20(4):17-21. [55388].

Thirty rabbits, weighing 2.5 - 3.0 kg, were divided into three groups of 10 rabbits each. 10 % HRP 50 - 80.µl was injected into "Guan Yuan Shu" point and "Pang Guang Shu" point and 10 % HRP 100 — 150 µl injected into the urinary bladder. The animals were survived for 3 — 4 days, using 1% paraformaldehyde solution in phosphate buffer to perfuse their hearts, then take the thoracic ganglia, lombar ganglia and their spinal cord, which were made frozen sections of 40µm and TMB method reaction. The segmental distribution of afferent neurons of point and urinary bladder was observed under the light microscope. The segmental distribution of afferent neurons of the "GuanYuan Shu" point was L i S5, the "Pang Guang Shu" point was L2— S5, urinary bladder was T12— L1— CO1. These afferent nerve fibers projected into 1E — VI lamina. The experimental studies show that the afferent neurons of "Guan Yuan Shu", "Pang Guang Shu" point and urinary bladder are mutual intersection and overlap in the spinal ganglia of L2— S5, extending to 9 segments. These afferent fibers converge to the III — VI lamina in spinal cord. The mutual intersection and convergence of these fibers may be the morphological foundation of regulating the function of urinary bladder with acupuncture at "Guan Yuan Shu", "Pang Guang Shu". point. The results may elucidate the mechanism of correlation between acupoint and viscera too.

## 7. Références complémentaires

From:

<http://www.wiki-mtc.org/> - **Encyclopédie des sciences médicales chinoises**

Permanent link:

<http://www.wiki-mtc.org/doku.php?id=acupuncture:points:points%20des%20meridiens:vessie:26v>



Last update: **16 Jun 2023 14:51**