

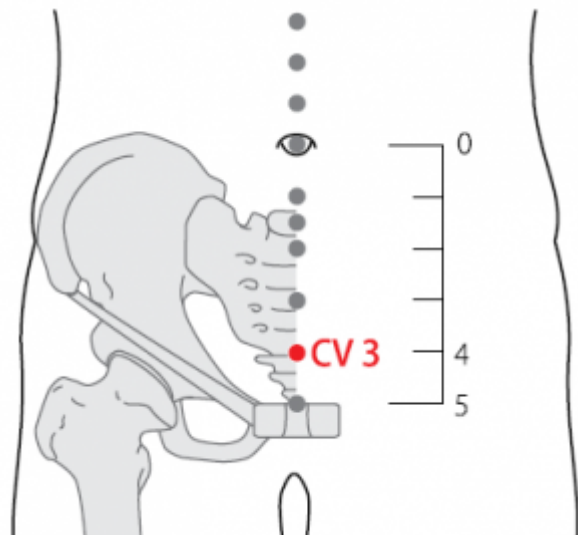
# Table des matières

<b>1. Dénomination</b> .....	1
1.1. Traduction .....	1
1.2. Origine .....	1
1.3. Explication du nom .....	2
1.4. Noms secondaires .....	2
1.5. Translittérations .....	2
1.6. Code alphanumérique .....	2
<b>2. Localisation</b> .....	3
2.1. Textes modernes .....	3
2.2. Textes classiques .....	3
2.3. Rapports et coupes anatomiques .....	3
2.4. Rapports ponctuels .....	4
<b>3. Classes et fonctions</b> .....	5
3.1. Classe ponctuelle .....	5
3.2. Classe thérapeutique .....	6
<b>4. Techniques de stimulation</b> .....	6
<b>5. Indications</b> .....	6
5.1. Littérature moderne .....	7
5.2. Littérature ancienne .....	7
5.3. Associations .....	9
5.4. Revues des indications .....	10
<b>6. Etudes cliniques et expérimentales</b> .....	10
<b>7. Références</b> .....	10

# 3VC Zhongji 中极(中極)

prononciation [zhongji.mp3](#)

articles connexes: - 2VC - 4VC - Méridien -



WHO 2009

## 1. Dénomination

### 1.1. Traduction

Pôle du milieu (Nguyen Van Nghi 1971)  
 Central Pole (Ellis 1989)  
 Centre et extrémité (Pan 1993)  
 Pôle central (Lade 1994)  
 Centre du faîte (Laurent 2000)

- *Zhong* 中 (Ricci 1266) : milieu, centre, dans l'intervalle, intermédiaire, médiateur, l'intérieur, le dedans, le juste milieu, la moitié. Ryjik : le central, l'impartial, la fermeté modérée ; la suprême maîtrise au sein du chaos (Guillaume 1995) ; milieu, centre, interne cf 1P *zhongfu* (Laurent 2000).
- *Ji* 极[極] (Ricci 392) : poutre faîtière, faîte, sommet, le plus haut degré, extrêmement, pôle, le point le plus élevé, sommet, apogée (Guillaume 1995) ; poutre faîtière, point le plus élevé, pôle cf 1C *Jiquan* (Laurent 2000).

### 1.2. Origine

- Yi Zong Jin Jian Golden Mirror (Ellis 1989)
- Su Wen chapitre « Creux osseux » (Deng 1993, Guillaume 1995).
- Selon le Jia yi jing, ce point appartient au méridien Ren mai (Guillaume 1995).

### 1.3. Explication du nom

- *zhong*: center, central - pole (as in polar opposites), extreme.  
CV-3 is in the middle of the body on both a vertical and horizontal axis. Its name is the same as the Chinese name for the North Star, which is in the center of the sky.  
The character 中 *zhong* may be a reference to the center, i.e., central burner, while 極 *ji* can be considered as a substitute for its homophone 急 which means acute or urgent. A rendering of the point name as Urgent Center would reflect the point's effectiveness in the treatment of acute abdominal pain. (Ellis 1989)
- On dit que ce point est au centre du corps parce qu'il est à la fois sur la ligne médiane antérieure du corps et à environ la moitié de la hauteur du sujet. Il marque aussi une extrémité, celle du tronçon abdominal du Vaisseau conception. Voilà pourquoi ce point est appelé « Centre et extrémité ». (Pan 1993)
- Lade 1994 : le nom fait référence à l'étoile polaire autour de laquelle tournent les autres étoiles, et à la localisation de ce point sur la ligne médiane de l'abdomen ou centre du corps. Central évoque la localisation du point à l'intersection des trois méridiens *Yin* sur le Vaisseau Conception.
- Le faîte *ji*, c'est la partie horizontale (qui barre le bas-ventre) du triangle pubien, le point est situé au centre (Laurent 2000).

### 1.4. Noms secondaires

Nom	Traduction française	Traduction anglaise	Origine
Qì yuán (1) 气原[氣原]	origine du qi (Laurent 2000), Jia yi jing (Guillaume 1995)	Qi Source (Ellis 1989)	Jia Yi Jing
qiyu	poisson du qi (Laurent 2000)	Qi Fish (Ellis 1989)	
Yù quán (2) 玉泉	source de jade (Laurent 2000), Jia yi jing (Guillaume 1995)	Jade Spring (Ellis 1989)	Jia Yi Jing
Pángguāng mù 膀胱募	point <i>mu</i> de Vessie (Laurent 2000)	Bladder <i>Mu</i> (Ellis 1989)	

1. *Qì* (Ricci 485) : élément le plus subtil qui entre dans la composition de toutes choses, vapeur, exhalaison, air, gaz. *Yuan* (Ricci 5973) : plaine, origine, commencement, source (Guillaume 1995).
2. *Yu* (Ricci 5923) : jade, précieux. *Quan* (Ricci 1386) : source, fontaine, monnaie (Guillaume 1995).

### 1.5. Translittérations

- Tchong Tsi (Roustan 1979) ou Tchong-tsi (EFEO)
- Chung-Chi (Wade-Giles) ou Chungchi
- Chukyoku (Japonais)
- Chung-Guk (Coréen)
- Trung Cuc (Vietnamien)

### 1.6. Code alphanumérique

- 3VC
- C03

- JM3
- XIV3
- CV3
- 3RM

## 2. Localisation

### 2.1. Textes modernes

- Nguyen Van Nghi 1971 : A quatre distances au-dessous du nombril.
- Roustan 1979 : Sur la ligne médiane, 4 distances sous l'ombilic.
- Deng 1993 : Sur le bas-ventre et sur la ligne médiane antérieure, à 4 *cun* au-dessous du nombril
- Pan 1993 : *Zhongji* se trouve sur la ligne médiane antérieure, à 1 distance au-dessus de la symphyse pubienne et à 4 distances sous le nombril.
- Chen 1995 : In a supine position, the point is located on the midline of the abdomen, 4 inches below the umbilicus.
- Guillaume 1995 : Sur la ligne abdominale médiane, à 4 distances au-dessous de l'ombilic.
- Laurent 2000 : Sur la ligne médiane de l'abdomen, à 1 *cun* au-dessus de 2VC *Qugu*
- WHO 2009 : On the lower abdomen, 4 B-*cun* inferior to the centre of the umbilicus, on the anterior median line.

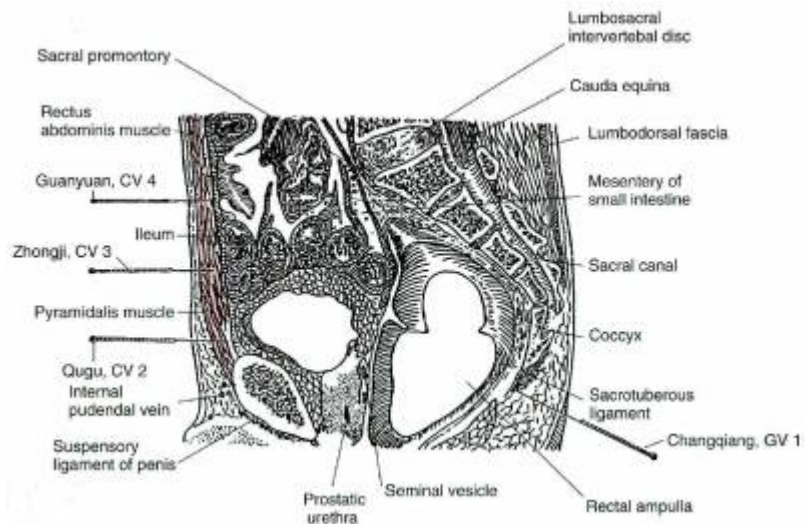
### 2.2. Textes classiques

- Deng 1993 : A 4 *cun* au-dessous du milieu du nombril. (Jia Yi)

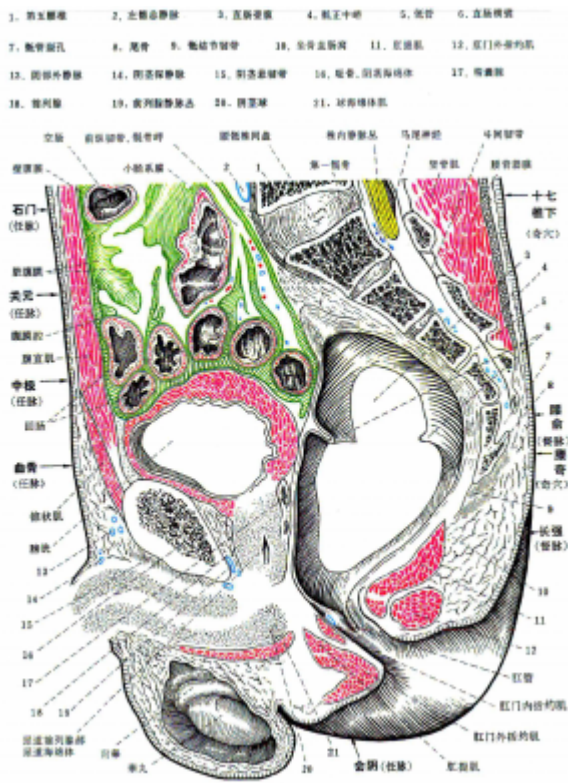
### 2.3. Rapports et coupes anatomiques

- Roustan 1979 : Branches d'artère et veine epigastrica superficialis, artère et veine epigastrica inferior, nerf iliohypogastricus
- Deng 1993 : Peau—tissu sous-cutané—ligne blanche de l'abdomen—aponévrose transverse de l'abdomen-tissu adipeux extrapéritonéal—péritoine pariétal.  
Dans la couche superficielle, on trouve les branches cutanées antérieures du nerf iliohypogastrique, et les branches ou tributaires de l'artère et de la veine épigastriques superficielles.  
Dans la couche profonde, on trouve les branches du nerf iliohypogastrique.
- Chen 1995 :
  1. Skin: the branches containing fibers from the iliohypogastric nerve containing fibers from the lumbar plexus innervate the skin.
  2. Subcutaneous tissue: includes the previously described skin nerve branches, and the superficial epigastric artery and vein. The femoral artery gives rise to the superficial epigastric artery. The superficial epigastric vein joins the greater saphenous vein.
  3. Linea alba and rectus abdominis muscle: the linea alba, which extends from the xiphoid process to the pubic symphysis, is at the midline of the abdomen. The rectus abdominis muscle is encircled by the rectus sheath. The branches from the intercostal nerve of the sixth to twelfth thoracic nerves (T6-T12) innervate the rectus abdominis muscle.
- Guillaume 1995 : Artères et veines épigastriques superficielles et inférieures. Nerf ilio-

hypogastrique, douzième nerf thoracique



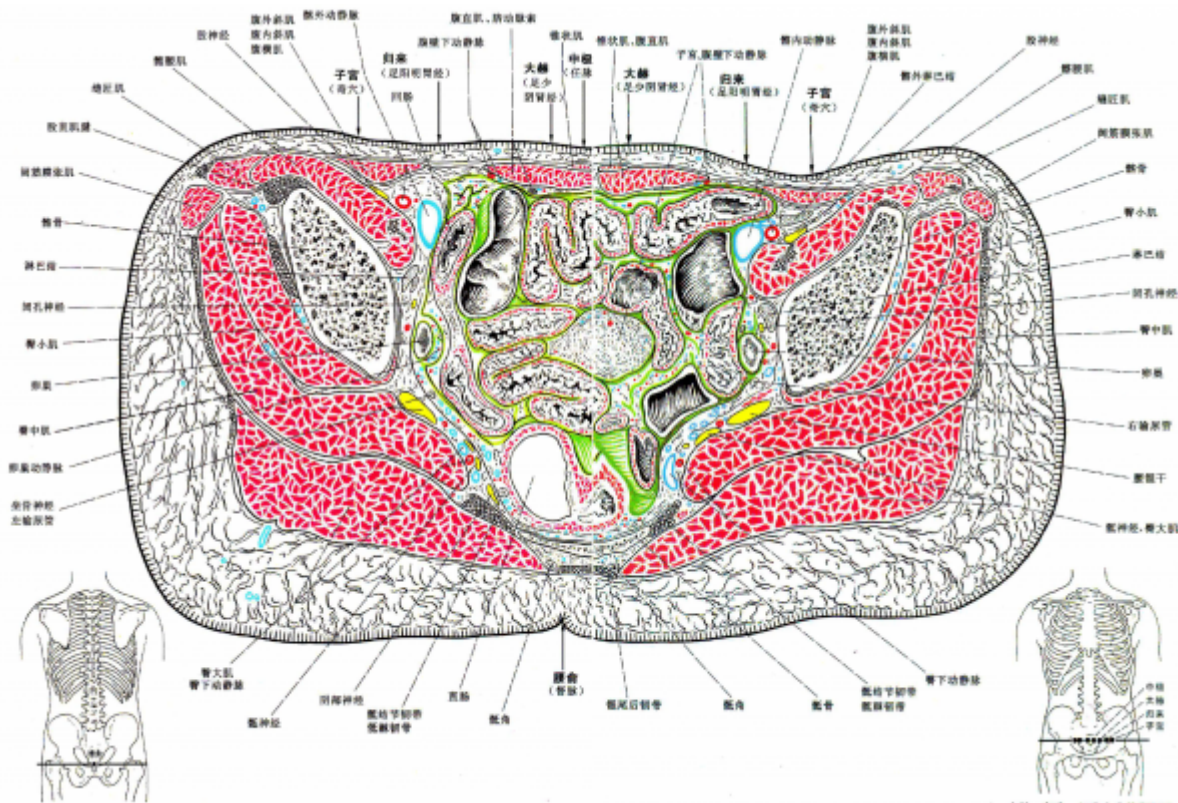
Coupe sagittale du petit bassin. Chen 1995



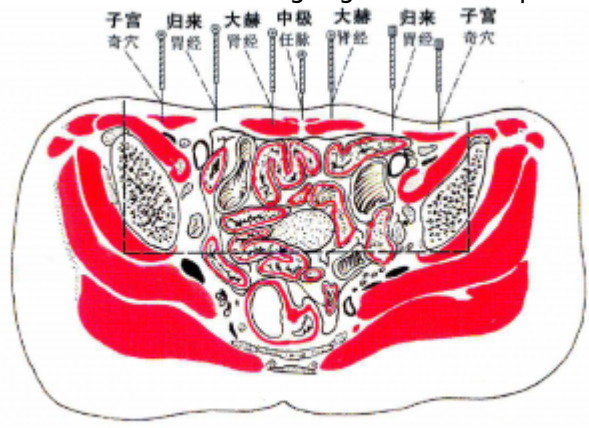
Yan Zhenguo 2002

2.4. Rapports ponctuels

13Rn	4VC	13Rn
	↑	
12Rn	← 3VC →	12Rn
	↓	
11Rn	2VC	11Rn
latéral	côté droit	médial



3VC - 12Rn - 29E et Zigong sur une coupe transversale - Yan Zhenguo 2002



中极、大赫、归来、子宫穴断面透针区

3VC - 12Rn - 29E et Zigong sur une coupe transversale - Yan Zhenguo 2002

### 3. Classes et fonctions

#### 3.1. Classe ponctuelle

- Nguyen Van Nghi 1971 : Point de réunion des méridiens tendino-musculaires de la rate, des reins et du foie. Il reçoit l'énergie d'un vaisseau de la vessie (point Mo de la vessie).
- Roustan 1979 : Point *Mu* de la vessie et Réunion de *Ren Mai* et des trois *Zu Yin*.
- Ellis 1989 : Alarm-*mu* point of the bladder; intersection-*jiaohui* point of the three *yin* channels of the foot (liver, spleen and kidney) and the conception vessel.
- Guillaume 1995 : Selon le *Jia yi jing*, ce point appartient au méridien *Ren mai*, il s'agit du point *mu* de la Vessie, d'un point de réunion des méridiens *Zu shao yin* et *Ren mai*.
- Laurent 2000: Point *mu* de la Vessie, Point de croisement avec les 3 méridiens *yin* du bas, Point

Réunion des *jing jin* des 3 méridiens *jin* du bas et de celui de l'Estomac.

### 3.2. Classe thérapeutique

- Regulates the *Chong* and *Ren* meridians, and promotes urination (Chen 1995)
- *Zhong ji* tonifie le *Yang* du Rein, régularise le Sang de la menstruation, purifie et élimine l'humidité-chaueur. Selon *Tai yi shen zhen*, *Zhong ji* tonifie le *Yang* du Rein, consolide le Souffle essentiel-*jing qi*, réchauffe l'utérus, régularise les menstruations et harmonise le Sang (Guillaume 1995)
- Régularise *chong* et *ren (mai)*, libère la voie du Foyer Inférieur, renforce le *yang* originel, régularise les règles, dégage la vessie (maladies *long bi*) (Laurent 2000)

## 4. Techniques de stimulation

Acupuncture	Moxibustion	Source
Piqûre perpendiculaire à 1-2 distances	Cautériser 3-7 fois, chauffer 15-20 minutes	Roustan 1979
Perpendicular insertion 0.5-1.0 inch	Moxibustion dosage: 3-7 cones; stick 15-30 minutes	Chen 1995
Puncture perpendiculaire entre 1 et 1,5 distance de profondeur	Cautérisation avec 3 à 7 cônes de moxa, moxibustion pendant 10 à 20 minutes	Guillaume 1995
Piqûre perpendiculaire de 1 à 1,5 cun	Chauffer 15 à 30 mn	Laurent 2000

### Sensation de puncture

- sensation locale de gonflement qui diffuse parfois aux organes génitaux (Roustan 1979)
- Lade 1994 : Utiliser les aiguilles et les moxas avec prudence pendant la grossesse.
- local distension and soreness, and radiating to the external genital organs and the pubic region (Chen 1995)

### Sécurité

- Chen 1995
1. If the needle is inserted deeply into the linea alba and the rectus abdominis muscle, it may puncture through the rectus sheath, the adipose tissue and the peritoneum into the small intestine or the urinary bladder. If the needle is lifted, thrust or twirled, the intestinal contents may enter the abdominal cavity, causing peritonitis. If the urinary bladder is filled with urine, the needle may puncture into the bladder. Before treatment, urinate and empty the urinary bladder.
  2. Needle insertion in pregnant women is contraindicated.
- Guillaume : Selon le *Wai tai mi yao*, il ne faut pas faire de moxa sur ce point chez la femme enceinte.

## 5. Indications

Classe d'usage ★★ point majeur

## 5.1. Littérature moderne

- Nguyen Van Nghi 1971 : Point à puncturer dans les cas de : ptose anale, prurit vulvaire, règles irrégulières, urines trop rares ou trop abondantes.
- Roustan 1979 : Spermatorrhée, pertes d'urines (énurésie et incontinence), anurie et rétention d'urines, impuissance, dysménorrhée, leucorrhée, néphrite, affections urétrales, sciatique. Autres indications : Aménorrhée, métrorragies, douleurs ou prurit des organes génitaux, oedème, pollakiurie.
- Lade 1994 :
  - Régularise le Réchauffeur Inférieur et les menstruations, résoud la Chaleur-Humidité (surtout du Réchauffeur Inférieur), clarifie la Chaleur (surtout du Réchauffeur Inférieur), et rafraîchit la Chaleur du Sang. Indications : maladie inflammatoire pelvienne, ascite, règles irrégulières, aménorrhée, ménorragies, fibromes et saignements utérins, leucorrhée avec sang, douleur ou prurit génital, et oedème.
  - Tonifie les Reins (surtout le *Qi* et le *Yang*), raffermis le *Qi* du Rein, régularise la Vessie et la Voie des Eaux, et favorise la miction. Indications : syndrome de collapsus, incontinence, rétention ou infection urinaires, dysurie, éjaculation précoce, impuissance, stérilité, prostatite, douleur de la partie basse de l'abdomen, et asthénie.
  - Expulse les calculs (surtout des voies urinaires). Indications : calculs des voies urinaires inférieures.
- Chen 1995 : Enuresis, nocturnal emission, urine retention, impotence, premature ejaculation, irregular menstruation, leukorrhea, female infertility, pelvic inflammatory disease, nephritis, urinary tract inflammation, sciatic pain.
- Guillaume 1995 : Spermatorrhée, éjaculation précoce, impuissance, pertes d'urine, difficulté à uriner, pollakiurie, *Lin*, hernie-*shan qi*, douleur du bas-ventre, irrégularités menstruelles, aménorrhée, méno-métrorragies, pertes blanches, prolapsus de l'utérus, prurit vulvaire, accouchements dystociques ; néphrites, infections des voies urinaires, incontinence urinaire, spasmes de l'utérus après l'accouchement.
- Laurent 2000 : régularise les règles, dégage la vessie (maladies *longbi*)

## 5.2. Littérature ancienne

Guillaume 1995 :

- Jia yi jing : « Hernie-*shan qi* sous-ombilicale entraînant des douleurs périombilicales qui font irruption vers le thorax et une difficulté à respirer. »  
« Syndrome du porcelet qui court dans le ventre-*ben tun* (coliques spasmodiques-amas du Rein) qui remonte jusqu'au Cœur ; lorsque l'intensité est forte, la respiration est difficile et le souffle court ; *Shi jue-jue* cadavérique ; *Xin fan tong*-douleur du Cœur et inquiétude, sensation de faim sans pouvoir s'alimenter, tendance à présenter un froid du Réchauffeur moyen, ballonnement abdominal responsable de distension et de douleur, douleur du bas-ventre intense qui irradie vers la colonne vertébrale, survenant après les envies de déféquer. »  
« Chez l'homme : spermatorrhée. »  
« Chez la femme : prurit vulvaire avec douleur et chaleur de l'abdomen, affections des seins, stérilité avec état d'insuffisance ; déviation de la vulve (due à une enflure), froid du bas-ventre, prurit vulvaire douloureux, aménorrhée.
- Qian jin yao fang : « Lombalgie, difficulté à uriner, torsion de l'utérus (spasmes) », « Prolapsus de l'utérus », « Amas et accumulation-*ji ju* du bas-ventre avec masse solide comme un morceau de pierre et plénitude du bas-ventre ».

- Ishimpo : Frigidité féminine ; aversion pour les relations sexuelles ; sensation de chaleur et de douleur abdominale ; éjaculation précoce ; déformation de la vulve ; crainte du froid sur l'abdomen ; prurit et douleur vaginales ; lithiase rénale ; coup au Cœur ; impossibilité de manger malgré la sensation de faim ; plénitude abdominale ; frigidité de type vide.
- Hui fang : « Lin, urines rouges, douleur de l'urèthre, présence de masse-*jie kuai* sous l'ombilic qui ressemble à une tasse renversée ; écoulement persistant de lochies dans le post-partum, qui forment un *Shan jie* (catégorie de *Shan* dont les symptômes se traduisent par une boursouffure de la paroi abdominale, mobilisable à la palpation, une douleur abdominale qui irradie vers la colonne lombaire et qui est consécutive à une nouure du vent, du froid, du *Qi* et du Sang dans l'abdomen.) ; nouure du Sang qui se prend en masse-*xue jie cheng kuai* après des menstruations irrégulières. » « Amas et accumulation du *Qi* froid-*leng qi ji ju* qui souvent assaillent le Cœur (épigastre) », « Faciès sombre ».
- Tong ren : « Faiblesse du Souffle Yang », « Œdème ».
- Yu long jing-Yu long ge : « Pertes blanches. »
- Yu long fu : « Pertes rouges. »
- Shennong jing : « Stagnation de Sang qui se prend en masse-*xue jie cheng kuai*, irrégularités menstruelles, persistance de lochies dans le post-partum, amas et accumulation-*ji ju* douloureux sous-ombilical, méno-méto-rragies. On peut faire 14 cônes de moxa. »
- Tai yi ge : « Associé à *Qi hai*- 6VC, *San li*- 36E, il traite la diarrhée. »
- Zhen jiu ju ying : « Selon Tong ren, puncturer à 0,8 distance, laisser l'aiguille le temps de 10 expirations, disperser dès l'obtention du *Deqi*, appliquer 100 cônes de moxa. Selon Ming tang, la moxibustion est moins efficace que l'acupuncture, appliquer 3 x 7 cônes de moxa par jour ; 5 cônes, selon Xia jing.

Indications : amas et accumulation de *Qi* froid-*leng qi ji ju* qui assaillent souvent le Cœur (épigastre), chaleur à l'intérieur de l'abdomen, présence de masse et nouure-*jie kuai* sous l'ombilic, *Ben tun* (coliques spasmodiques) qui remonte jusqu'au Cœur, transpiration de type *Yin* avec oedème, faiblesse du Souffle *Yang*, pollakiurie, spermatorrhée, stérilité, *Shan jie*. Chez la femme : rétention de lochies, rétention placentaire, nouure du Sang et formation de masse-*xue jie cheng kuai* après une menstruation irrégulière, enflure douloureuse avec déviation de la vulve, maladie du bas-ventre consécutive au froid, prurit vulvaire avec sensation de chaleur, douleur des organes génitaux externes, *Huang hu shi jue*-esprit confus, troublé et absent, sensation de faim sans pouvoir s'alimenter, amaigrissement consécutif à des rapports sexuels pendant les règles avec accès de froid et de chaleur, torsion de la Vessie avec impossibilité d'uriner, stérilité de la femme : puncturer 4 fois. »

- Yi xue ru men : « Syndromes *Lin*, urines rouges, douleur de l'urèthre, masse-*ji kuai* sous l'ombilic, comparable à un morceau de pierre, formation de *Shan jie*, nouure du Sang et formation de masse-*xue jie cheng kuai* chez la femme, qui survient après une menstruation irrégulière ou lorsque persiste un écoulement prolongé de liquide vicié après l'accouchement, spasmes et *Shan* de l'abdomen, aménorrhée, tension mammaire par excès de lait, stérilité, prurit vulvaire, déviation de la vulve (par oedème), le bas-ventre souffre du froid, *Ben tun* (coliques spasmodiques-amas du Rein) qui remonte jusqu'au Cœur, sensation de faim sans pouvoir s'alimenter, ballonnement abdominal, obstruction de la menstruation, difficulté à uriner avec spermatorrhée, *Huang hu*-esprit confus et désorienté, troublé et absent, *Jue* cadavérique-*shi jue*, douleur du Cœur et inquiétude-*xin fan tong*. »
- Da Cheng : « Amas et accumulation de *Qi* froid-*leng qi ji ju* qui assaillent souvent le Cœur (épigastre), chaleur à l'intérieur de l'abdomen, présence de masse et nouure-*jie kuai* sous l'ombilic, *Ben tun* (coliques spasmodiques) qui remonte jusqu'au Cœur, transpiration de type *Yin* avec oedème, faiblesse du Souffle *Yang*, pollakiurie, spermatorrhée, stérilité, *Shan jie*. Chez la femme : rétention de lochies, rétention placentaire, nouure du Sang et formation de masse-*xue jie cheng kuai* après une menstruation irrégulière, enflure douloureuse avec déviation de la vulve, maladie du bas-ventre consécutive au froid, prurit vulvaire avec sensation de chaleur,

douleur des organes génitaux externes, *Huang hu*-esprit confus, troublé et absent, *Jue* de la bouche-*kou jue*, sensation de faim sans pouvoir s'alimenter, amaigrissement consécutif à des rapports sexuels pendant les règles, accès de froid et de chaleur, torsion de la Vessie avec impossibilité d'uriner, stérilité de la femme : puncturer 4 fois. »

- Xun jing : « Faiblesse du *Xia yuan* (Réchauffeur inférieur), les divers types de spermatorrhée et de pollution nocturne, les Cinq *Lin* et les Sept *Shan*. »
- Lei jing tu yi : « Insuffisance de *Yang qi*, reflux intermittent de *Qi* froid vers le Cœur, *Jue* cadavérique-*shi jue* avec esprit confus et désorienté-*huang hu*, spermatorrhée, stérilité, formation de masse-*jie kuai* sous-ombilicale, gonflement dû à l'Eau-*shui zhong* avec *Ben tun*-amas du Rein, *Shan jie* et les Cinq *Lin*, dysurie avec urines rouges ou foncées. Chez la femme : vide-froid de *Xia yuan*, méno-métrorragies, pertes blanches, absence de délivrance suite à une stagnation de lochies, obstruction des règles, stagnation de Sang qui se prend en masse-*xue ji cheng kuai*, enflure et douleur de la vulve et impossibilité d'uriner, contractions de l'utérus. »  
Selon Qian jin : « Lorsque la grossesse ne réussit pas, lors des fausses couches à répétition, faire des moxas sur *Yu quan*- 3VC, le résultat est obtenu après trois séries de traitement. Ce point est le plus important de la stérilité de la femme. Ballonnement abdominal, gonflement d'eau-*shui zhong* avec plénitude et fermeté : faire 100 cônes de moxa. Lombalgie avec dysurie : faire 7 cônes de moxa. Contractions de l'utérus : faire 7 cônes de moxa. »
- Tai yi shen zhen : « Faiblesse du Souffle *Yang*, irruption vers le Cœur du Souffle froid, *Shi jue-jue* cadavérique, pollakiurie, spermatorrhée, stérilité, vide-froid du *Xia yuan* chez la femme, irrégularités menstruelles, méno-métrorragies, leucorrhées, *Ben tun* (coliques spasmodiques), hernie-*shan* et tuméfaction-*jia*, rétention placentaire, obstruction des menstruations, nouure du Sang et formation de masse-*xue jie cheng kuai*. »

### 5.3. Associations

Indication	Association	Source
Spermatorrhée	<b>3VC</b> + 9Rte + 11Rn	Roustan 1979
Pertes d'urines	<b>3VC</b> + 9Rte + 6Rte	Roustan 1979
Dysménorrhée	<b>3VC</b> + 6Rte et <i>Zigong</i> (PC12)	Roustan 1979
Difficulté à uriner, spermatorrhée	<b>3VC</b> + 5F + 7Rte + 36VB + 67V	Zi sheng jing (Guillaume 1995)
<i>Jue</i> cadavérique- <i>shi jue</i>	tonifier <b>3VC</b> + moxas 4VC	Yu long jing (Guillaume 1995)
Rétention placentaire	<b>3VC</b> + 21VB	Zhen jiu ju ying (Guillaume 1995)
Aménorrhée	<b>3VC</b> + 23V + 4GI + 6Rte	Da cheng (Guillaume 1995)
Écoulement persistant de lochies	<b>3VC</b> + 6Rte + 5VC	Ji cheng (Guillaume 1995)
Spermatorrhée, impuissance, éjaculation précoce	<b>3VC</b> + 9Rte + 11Rn	Shanghai zhen jiu xue (Guillaume 1995)
Pertes d'urine	<b>3VC</b> + 9Rte + 6Rte	Shanghai zhen jiu xue (Guillaume 1995)
Pertes d'urine	<b>3VC</b> + 23V + 6Rte + 4VC	Zhen jiu xue jian bion (Guillaume 1995)
<i>Long bi</i> -obstruction des urines	<b>3VC</b> + 6Rte + 39V	Zhong guo zhen jiu xue gai yao (Guillaume 1995)
Dysménorrhée	<b>3VC</b> + 6Rte + <i>Zigong</i>	Shanghai zhen jiu xue (Guillaume 1995)
Dysménorrhée dans un syndrome plénitude	<b>3VC</b> + 32V + 8Rte	Si ban jiao cai zhen jiu xue (Guillaume 1995)

## 5.4. Revues des indications

# 6. Etudes cliniques et expérimentales

# 7. Références

From:

<http://www.wiki-mtc.org/> - Encyclopédie des sciences médicales chinoises

Permanent link:

<http://www.wiki-mtc.org/doku.php?id=acupuncture:points:points%20des%20meridiens:vaisseau%20conception:3vc> 

Last update: **06 Oct 2024 15:44**