

# Table des matières

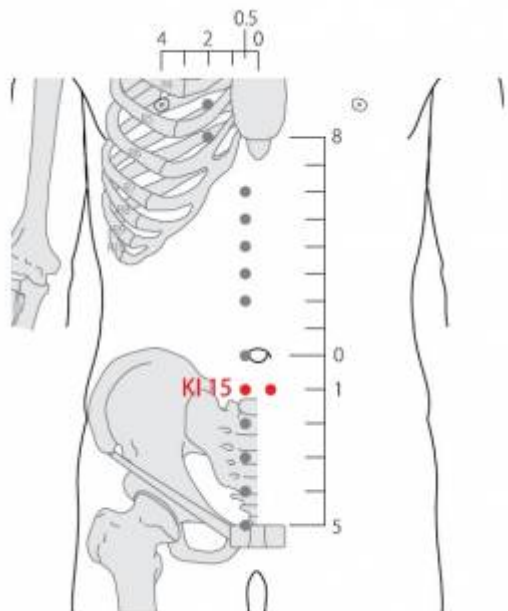
<b>1. Dénomination</b> .....	1
1.1. Traduction .....	1
1.2. Origine .....	1
1.3. Explication du nom .....	2
1.4. Noms secondaires .....	2
1.5. Translittérations .....	2
1.6. Code alphanumérique .....	2
<b>2. Localisation</b> .....	2
2.1. Textes modernes .....	2
2.2. Textes classiques .....	3
2.3. Rapports et coupes anatomiques .....	3
2.4. Rapports ponctuels .....	4
<b>3. Classes et fonctions</b> .....	4
3.1. Classe ponctuelle .....	4
3.2. Classe thérapeutique .....	4
<b>4. Techniques de stimulation</b> .....	5
<b>5. Indications</b> .....	5
5.1. Littérature moderne .....	5
5.2. Littérature ancienne .....	5
5.3. Associations .....	6
5.4. Revues des indications .....	6
<b>6. Etudes cliniques et expérimentales</b> .....	6
<b>7. Références</b> .....	6

---

# 15Rn Zhongzhu 中注

prononciation  [zhongzhu.mp3](#)

Articles connexes : - 14Rn - 16Rn -



 WHO 2009.

## 1. Dénomination

### 1.1. Traduction

中注 zhōngzhù	Milieu du confluent (Nguyen Van Nghi 1971) Qui déverse le Qi dans l'utérus (Pan 1993) Se déverse au centre (Laurent 2000)
----------------	---

- Zhou Mei-sheng 1984 : *zhong* underwear; the five internal organs. *zhu* pour into; adhere to.
- *Zhong* (Ricci 1266) : milieu, centre ; dans ; intermédiaire, médiateur ; l'intérieur ; le dedans ; le juste milieu ; la moitié. Ryjik : le central, l'impartial, la fermeté modérée ; la suprême maîtrise au sein du chaos (Guillaume 1995) ; Cf. 1P *zhongfu* (Laurent 2000).
- *Zhu* (Ricci 1132) : verser dans, déverser ; note ; noter (Guillaume 1995) ; lampe dont la flamme s'élève ; par extension, prince, maître car, dit la glose, "le prince s'élève au-dessus de la multitude et est vu de tous comme la flamme qui s'élève et brille au-dessus de la lampe." Recatégorisé par la clé des fluides *shui* (K 85), le caractère prend le sens de : se rendre à l'audience matinale du souverain, (les seigneurs seraient les cours d'eau qui se déversent vers le roi), d'où les extensions : verser dans, déverser, faire déverser ; fixer, diriger (sa pensée, son affection) ... vers (Laurent 2000).

### 1.2. Origine

- Jia yi jing (Guillaume 1995).

### 1.3. Explication du nom

- Zhou Mei-sheng 1984 : *Zhongzhu* The point is on the part of the body the underwear adheres to, it is also the place where the essence of water and grain start to go by separate routes to pour into the five internal organs
- Pan 1993: C'est un point où le *Zu Shaoyin* Reins rencontre le Vaisseau merveilleux *Chongmai*, qui est en rapport avec l'Utérus. Le *Qi* du *Zu Shaoyin* Reins se déverse dans l'Utérus par ce point. *Zhongzhu* est utilisé pour nourrir le *Qi* des Reins, éliminer les obstructions et faire circuler le *Qi* du Foyer inférieur.
- Guillaume 1995 : *Zhong* (Ricci 1266) : milieu, centre ; Dans l'intervalle ; intermédiaire, médiateur ; l'intérieur ; le dedans ; le juste milieu ; la moitié. *Ryjik* : le central, l'impartial, la fermeté modérée; la suprême maîtrise au sein du chaos. *Zhu* (Ricci 1132) : verser dans, déverser ; note ; noter.
- Laurent 2000 : *zhu* signifie se déverser. Le caractère *zhong* signifie ici le Centre et centre est mis pour *renmai*, car de ce point le méridien *chongmai* se relie au *yingjiao* 7VC qui, lui-même, se traduit par "croisement des *ying*".

### 1.4. Noms secondaires

### 1.5. Translittérations

- Zhong Zhu
- Tchong Tchou

### 1.6. Code alphanumérique

- 15Rn, RE15 (Rein)
- KI15 (Kidney)

## 2. Localisation

### 2.1. Textes modernes

- Nguyen Van Nghi 1971 : A une demi-distance de la ligne médiane antérieure à hauteur du point Inn Tsiao (7VC) à 4 distances au-dessus de Roang Kou.
  - Roustan 1979: A une distance au-dessous du niveau de l'ombilic et une demi distance en dehors de *Yin Jiao*- 7VC.
  - Deng 1993: Sur le bas-ventre, à 1 *cun* au-dessous du nombril et à 0,5 *cun* de la ligne médiane antérieure.
  - Pan 1993: *Zhongzhu* se trouve à 4 distances au-dessus de *Henggu* (11Rn) et à 0,5 distance de *Yinjiao* (7VC).
  - Guillaume 1995 : À 1 distance au-dessous de l'ombilic et à 0,5 distance en dehors de *Yin jiao*-7VC.
  - Laurent 2000 : sur le bas ventre, à 1 *cun* sous l'ombilic et à 0,5 *cun* en dehors du *yingjiao* 7VC.
  - WHO 2009: On the lower abdomen, 1 B-*cun* inferior to umbilicus, 0.5 B-*cun* lateral to the anterior median line.
-

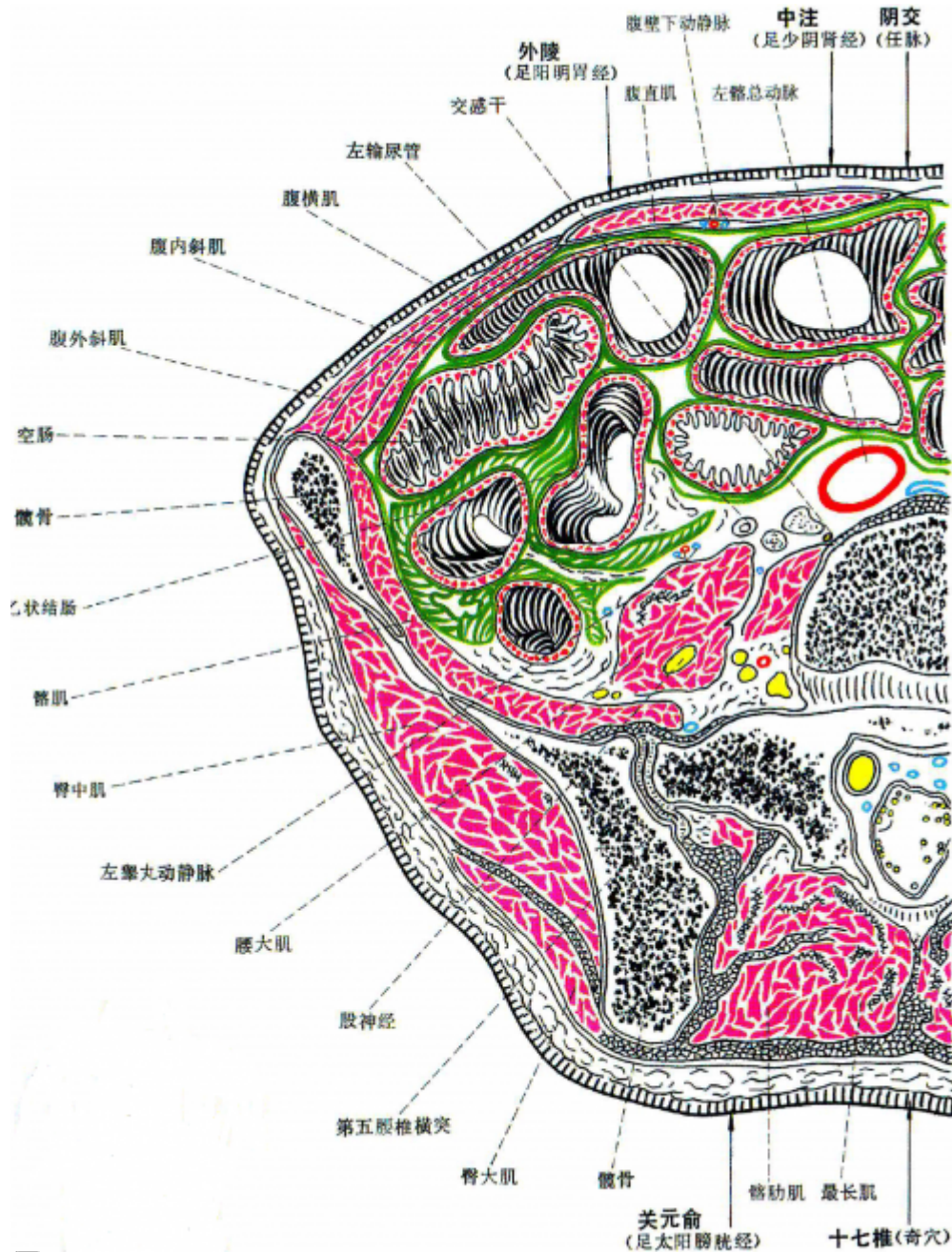
## 2.2. Textes classiques

- Deng 1993:

1. "A 0,5 *cun* au-dessous de *Huangshu* (à 0,5 *cun* à l'extérieur de la ligne médiane)" (Jia Yi)
2. "A 1 *cun* au-dessous de *Huangshu* (16Rn) (à 0,5 *cun* à l'extérieur de la ligne médiane)" (Tong Ren)
3. "A 1 *cun* au-dessous de *Huangshu* (16Rn) (à 1,5 *cun* à l'extérieur de la ligne médiane)" (Zi Sheng)
4. "A 1 *cun* au-dessous de *Huangshu* (16Rn) (à 1 *cun* à l'extérieur de la ligne médiane)" (Da Cheng)
5. Remarque: La plupart des ouvrages médicaux publiés après la dynastie des Song localisent ce point à 1 *cun* au-dessous de *Huangshu* (16Rn), alors que Jia Yi, Qian Jin et d'autres ouvrages le placent à 0,5 *cun* au-dessous de *Huangshu* (16Rn). C'est l'opinion de Tong Ren qui prévaut aujourd'hui, c'est pourquoi on situe *Zhongzhu* (15Rn) au milieu du ventre, à 1 *cun* au-dessous du milieu du nombril et à 0,5 *cun* à l'extérieur de la ligne médiane antérieure.

## 2.3. Rapports et coupes anatomiques

- Deng 1993: Peau-tissu sous-cutané-gaine antérieure du muscle droit de l'abdomen-muscle droit de l'abdomen. Dans la couche superficielle, on trouve le réseau veineux sous-cutané péri-ombilical, les branches cutanées antérieures des branches antérieures du dixième, onzième et douzième nerf thoracique, et les artères et les veines correspondantes. Dans la couche profonde, on trouve les branches ou tributaires de l'artère et de la veine épigastriques inférieures, les branches musculaires des branches antérieures du dixième, onzième et douzième nerf thoracique, et les artères et les veines intercostales qui s'y rattachent.
  - Guillaume 1995 : Artère et veine épigastriques inférieures. Branche ventrale du dixième nerf intercostal.
-



7VC-15Rn-26E-26v-75PC. (Yan Zhenguo 2002)

## 2.4. Rapports ponctuels

# 3. Classes et fonctions

## 3.1. Classe ponctuelle

- Nguyen Van Nghi 1971, Laurent 2000 : Point de réunion avec le méridien curieux *Chongmai* (Tchong Mo).

## 3.2. Classe thérapeutique

- Guillaume 1995 : il s'agit d'un point de réunion des méridiens *Chong mai* et *Zu shao yin*. *Zhong*

*zhu* nourrit le méridien des Reins, régularise les méridiens *Chong mai* et *Renmai*, favorise les fonctions du Réchauffeur inférieur.

- Laurent 2000 : régularise Foie et Reins, fait écouler les règles, libère le Gros Intestin.

## 4. Techniques de stimulation

Acupuncture	Moxibustion	Source
Piquer perpendiculairement à 1-1,5 distance	Cautériser 3-5 fois, chauffer 10-20 minutes	Roustan 1979
Selon Tong ren, puncturer à 0,1 distance	Selon Tong ren appliquer 5 cônes de moxa	Zhen jiu ju ying (Guillaume 1995)
Puncture perpendiculaire entre 1 et 1,5 distance de profondeur	Cautérisation avec 3 à 5 cônes de moxa, moxibustion pendant 5 à 10 minutes	Guillaume 1995
Piqûre perpendiculaire de 1 à 1,5 <i>cun</i> .	Moxas : 3 à 5 ; chauffer 20 mn	Laurent 2000

### Sensation de puncture

### Sécurité

## 5. Indications

**Classe d'usage** - point secondaire

### 5.1. Littérature moderne

- Nguyen Van Nghi 1971 : règles irrégulières, douleurs pelviennes, constipation.
- Roustan 1979: Règles anormales, lombalgie, douleur abdominale, constipation.
- Guillaume 1995 : Irrégularités menstruelles, constipation due à la chaleur, douleur lombaire et abdominale, diarrhée.

### 5.2. Littérature ancienne

- Ishimpo : Chaleur dans le bas-ventre ; difficulté à uriner et mouvements intestinaux pénibles (Guillaume 1995).
- Zhen jiu ju ying : présence de chaleur dans le bas ventre, constipation avec selles dures, production de gaz qui montent et descendent, provoquant des lombalgies, rougeur et douleur du canthus interne, irrégularités menstruelles » (Guillaume 1995).
- Yi xue ru men : « Chaleur du bas-ventre, sécheresse des selles » (Guillaume 1995).
- Da cheng : Reprend intégralement la citation du Zhen jiu ju ying (Guillaume 1995).
- Xun jing : « Diarrhée incessante de type Rate, douleur de la région lombaire et abdominale » (Guillaume 1995).
- Lei jing tu yi : « Chaleur du bas-ventre, constipation, douleur de la colonne lombaire, douleur des canthus, troubles de la menstruation » (Guillaume 1995).

### 5.3. Associations

Indication	Association	Source
Chaleur du bas-ventre avec constipation	<b>15Rn + 38V</b>	Qian jin (Guillaume 1995)

### 5.4. Revues des indications

## 6. Etudes cliniques et expérimentales

## 7. Références

From:

<http://www.wiki-mtc.org/> - Encyclopédie des sciences médicales chinoises

Permanent link:

<http://www.wiki-mtc.org/doku.php?id=acupuncture:points:points%20des%20meridiens:rein:15rn> 

Last update: **12 Jul 2019 08:23**