

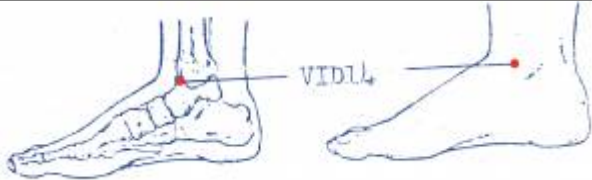
Table des matières

- 1. Dénomination** 1
 - 1.1. Traduction 1
 - 1.2. Origine 2
 - 1.3. Explication du nom 2
 - 1.4. Noms secondaires 2
 - 1.5. Translittérations 2
 - 1.6. Code alphanumérique 3
- 2. Localisation** 3
 - 2.1. Textes modernes 3
 - 2.2. Textes classiques 3
 - 2.3. Rapports et coupes anatomiques 4
 - 2.4. Rapports ponctuels 5
- 3. Classes et fonctions** 6
 - 3.1. Classe ponctuelle 6
 - 3.2. Classe thérapeutique 6
- 4. Techniques de stimulation** 7
- 5. Indications** 7
 - 5.1. Littérature moderne 7
 - 5.2. Littérature ancienne 8
 - 5.3. Associations 8
 - 5.4. Revues des indications 9
- 6. Etudes cliniques et expérimentales** 9

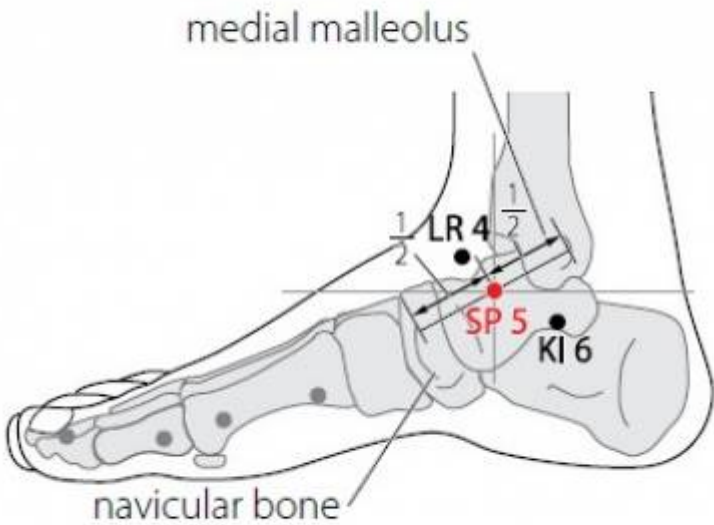
5Rte Shangqiu 商丘

prononciation  [shangqiu.mp3](#)

Articles connexes : - 4Rte - 6Rte - [Méridien](#) -



 Shangqiu (Li Su Huai 1976)



 WHO 2009.

1. Dénomination

1.1. Traduction

<div>商丘</div> <div>Shāngqīū</div>	<div>Tertre des marchands (Soulié de Morant 1934)</div> <div>Marchand de la colline (Chamfrault 1954, Nguyen Van Nghi 1971)</div> <div>Monticule Shang (Pan 1993)</div> <div>Colline de la note du métal (Lade 1994)</div> <div>Colline du métal (Laurent 2000)</div>	<div>Hidden White (Ellis 1989)</div>
-----------------------------------	---	--------------------------------------

- *shang* 商 marchand, commerce, consulter
- *qiu* 丘 tertre, monticule, Confucius
- *shangqiu* 商丘 5 Rte
- Zhou Mei-sheng 1984 : *shang* the name for one of the Five Notes in ancient music, the sound of metal, metaphor for the lung. *qiu* hill; mound.

- Guillaume 1995 : *Shang* (Ricci 4270) : délibérer, débattre, discuter, consulter ; marchand, commerçant, négociant ; commerce, négoce. La glose classique veut qu'il s'agisse de la délibération circonspecte à propos des règles et des lois. Deuxième note de la gamme pentatonique (Kyril Ryjik). *Qiu* (Ricci 1034) : monticule, coteau, tertre.

1.2. Origine

- Ling shu, chapitre « *Ben shu* » (Guillaume 1995).

1.3. Explication du nom

- Fourmont D. Le Tertre des marchands. Méridiens. 1979;47-48:61-6. [4422].

Sans autre explication, Shang Qiu (Chang Tsiou), cinquième point du méridien de Rate Pancréas, a été unanimement traduit par "Tertre ou Colline des Marchands". Une approche du sens de cette dénomination est entreprise à travers l'étude systématique des différentes acceptions de ces caractères chinois.

- Zhou Mei-sheng 1984: *Shang* belongs to metal. To this point the meridian energy (metallic pneuma) gathers or accumulates like a hill. *Shangqiu* is also a surname and the name of a place. It may be related to the surname or the living place of the initiator.
- Ellis 1989 : SP-5 is the river-*jing* (metal) point of the spleen channel; the sound associated with metal is 商 *shang*. The character 丘 *qiu* meaning hill, refers to the bone that bulges out beside the hollow in which this point lies. As SP-5 is the metal point of the earth channel, the name implies a high point of earth (hill) where the ore that makes metal (*shang*) is mined. This point name is also a place name and a surname.
- WHO 1993 : *Shang* one of the Five Sounds, pertaining to metal; *qiu* hills. This is the Jing-River point of the spleen meridian and pertains to metal. The point is below the medial malleolus, which looks like a hill.
- Pan 1993 : *Shangqiu* correspond à l'élément Métal, d'où le caractère *Shang*; on utilise *Qiu* parce que le point se trouve en avant et au-dessous d'un « monticule », la malléole interne.
- Lade 1994 : Colline fait référence à la localisation de ce point sur la partie haute de la face dorsale du pied. Note du Métal évoque la classification de ce point en tant que point Métal, et la note de musique qui correspond à la phase Métal
- Laurent 2000 : *Shang* : marchand, note *shang* liée à l'élément Métal...Cf. 11P *shaoshang*. *Qiu* : monticule, élévation de terrain, colline, coteau, tertre, tumulus... Cf. *liangqiu* 34E *Shang* est une métaphore pour évoquer l'élément Métal, ce point est le point métal qui disperse la terre/humidité. *Qiu* se rapporte à la situation anatomique, le point est situé en avant de la malléole interne dont le relief évoque une colline.

1.4. Noms secondaires

1.5. Translittérations

- Chang-tsiou
- Chang iou (fra)
- Shang-chiu (Li Su Huai 1976)

1.6. Code alphanumérique

- 5Rte, 5Rt, RA5 (Rate)
- SP5, SP65 (Spleen)
- VI-D14 (Li Su Huai 1976)

2. Localisation

2.1. Textes modernes

- Nguyen Van Nghi 1971 : A 5/10 de distance en avant et au-dessous de la malléole interne, sur le cou-de-pied, entre le tendon du jambier antérieur et celui de l'extenseur propre du gros orteil.
- Li Su Huai 1976 : Draw a straight line along the anterior and inferior edge of the medial malleolus respectively. This point is located in the depression where the two lines cross. Bilateral.
- Roustan 1979 : Dans la dépression située en bas et en avant de la malléole interne, à la jonction d'une verticale tangente au bord antérieur et d'une horizontale tangente au bord inférieur de la malléole interne.
- Deng 1993 : Dans la dépression située en avant et en-dessous de la malléole interne, au milieu d'une ligne reliant l'éminence de l'os naviculaire (scaphoïde tarsien) et la pointe de la malléole interne.
- Pan 1993 : *Shangqiu* se trouve dans une dépression en avant et au-dessous de la malléole interne, au milieu de la ligne qui unit le sommet de la malléole interne et le tubercule du scaphoïde.
- Guillaume 1995 : Dans la dépression située en bas et en avant de la malléole médiale, à l'intersection de la verticale passant par le bord antérieur de la malléole médiale et de l'horizontale passant par son bord inférieur.
- Laurent 2000 : Dans le creux situé en avant et au-dessous de la malléole interne, au milieu d'une ligne reliant la pointe de la malléole interne au tubercule du scaphoïde.
- WHO 2009 : On the medial aspect of the foot, anteroinferior to the medial malleolus, in the depression midway between the tuberosity of the navicular bone and the prominence of the medial malleolus. Note 1: SP5 is located at the intersection of two imaginary lines: the vertical line of the anterior border of the medial malleolus and the horizontal line of the inferior border of the medial malleolus. Note 2: SP5 is located posterior to LR4 and anterior to KI6.

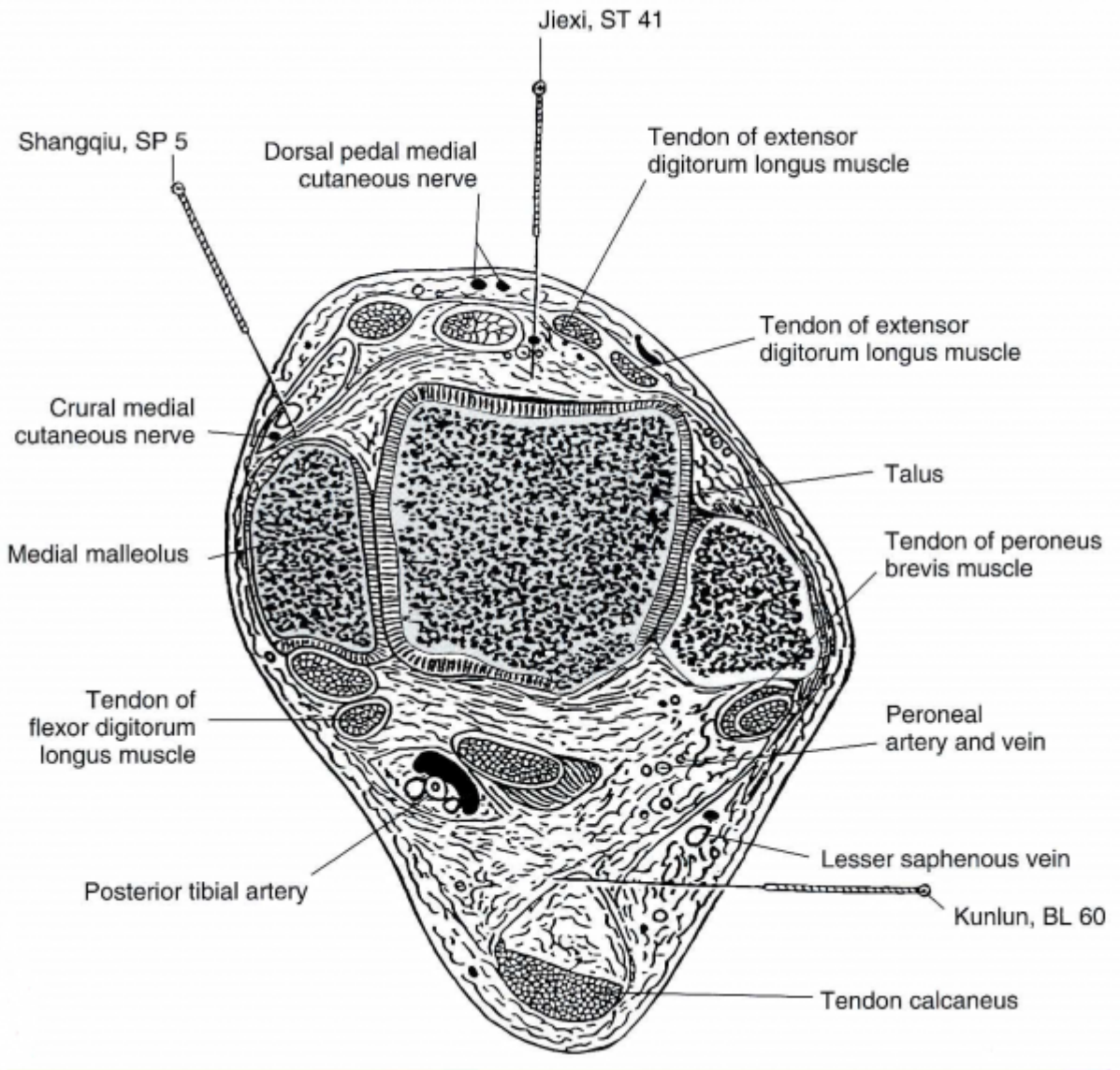
2.2. Textes classiques

- Ling Shu : "Dans la dépression située sous la malléole interne" (Deng 1993).
 - Jia Yi Jing : "Dans la dépression située en-dessous et légèrement en avant de la malléole interne" (Deng 1993).
 - Da Cheng : "Dans la dépression qui se forme en-dessous et légèrement en avant de la malléole interne, en avant et en arrière de l'endroit où se situent respectivement *Zhongfeng* (FO4) et *Zhaohai* (RE6)" (Deng 1993).
 - Deng 1993 : Remarque: Tous les ouvrages de médecine du passé s'accordent sur la localisation de ce point. Il se situe à égale distance d'une ligne reliant la tubérosité de l'os naviculaire et le sommet de la malléole interne.
-

- Yu long Fu : *Shangqiu* traite spécifiquement les fistules anales (Guillaume 1995).
- Zhen jiu ju ying : ballonnement abdominal, borborygmes avec absence de défécation, état de tristesse consécutif à une faiblesse de la Rate, corps froid avec soupirs fréquents, tendance à la tristesse, *Bi* des os (*bi* qui concerne les os et les articulations), reflux de *Qi-qi ni*, hémorroïdes, ostéite, cauchemars, convulsions-*xian ji*, accès de fièvre et de frissons avec vomissements, douleur de la région périnéale. Blocage du *Qi*, *Wu shan* (hernie inguino-scrotale-hernie du renard) qui provoque des douleurs hypogastriques avec impossibilité de fléchir et de redresser le tronc, accumulation de la Rate-*pi ji* (le *Qi* stagne, il y a une sensation de plénitude et de flatulence, nouure due aux aliments, aux glaires ou au sang : pouls superficiel, long, palpitations, plénitude abdominale, vomissement, diarrhée, borborygmes, lourdeur des quatre membres, enflure des jambes), accumulation-*pi qi* (une des cinq accumulations, très souvent consécutive à un vide de Rate avec stagnation du *Qi* qui prend forme et provoque une obstruction), ictère, raideur de la base de la langue, épigastralgie, ballonnement abdominal dans le Han nue-maladie perniciose de type froid (ou avec fièvre et frissons), diarrhée liquide, masse intra-abdominale-*jia* (ces trois symptômes constituent un syndrome diarrhéique), visage jaune, soucieux, indigestion, lourdeur du corps, articulations douloureuses, fatigue (paresse) et besoin de se coucher, stérilité de la femme, convulsions chroniques ou lentes des enfants-*man feng* (Guillaume 1995).
- Yi xue ru men : Présence de froid sous le Cœur, douleur de la Rate, chaleur de la Rate, vide de Rate qui provoque une tristesse, ballonnement abdominal, inquiétude-*xin fan*, *Bi* des os, épilepsie-*dian xian*, les différentes maladies perniciose-*jie nue*, diarrhée glairo-sanguinolente avec ténésme, maladie hémorroïdaire chronique, douleur de la Face interne de la cuisse, *Qi* herniaire-*shan qi* qui monte et descend, fermeté et douleur du bas-ventre qui irradie vers la région génitale (Guillaume 1995).
- Da cheng : Reprend intégralement les citations du Zhen jiu ju ying (Guillaume 1995).
- Lei jing tu yi : Douleur épigastrique, ballonnement abdominal, borborygmes, absence de défécation, Vide de Rate qui provoque une tristesse, sensation de froid au niveau du corps avec tendance à -soupirer, tristesse du Cœur *xin bei*, reflux de *Qi-qi ni*, dyspnée, vomissement, raideur de la langue, stagnation et prise en masse du *Qi* de la Rate-*pi ji*, *fu qi*, ictère, maladie perniciose de type froid-han nue, pesanteur du corps et douleur des articulations, paresse (adynamie), tendance à s'allonger, furoncles des os (ostéite), hémorroïdes, douleur de la face interne des cuisses, hernie du renard-*wu shan* qui provoque une douleur du bas-ventre, impossibilité de se pencher et de se redresser (Guillaume 1995).

2.3. Rapports et coupes anatomiques

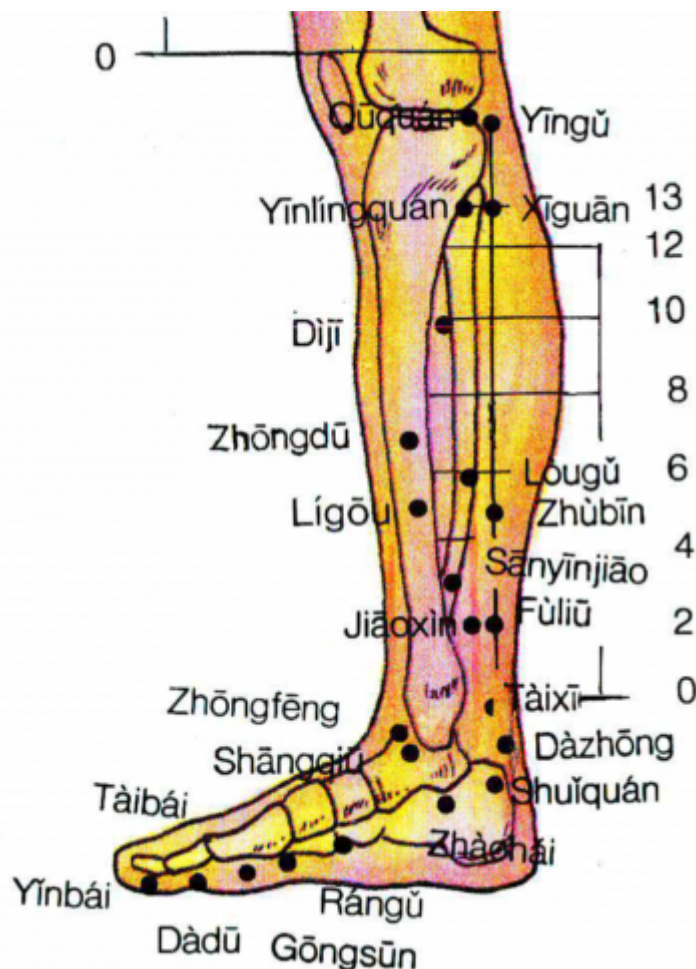
- Roustan 1979 : Veine saphena magna, nerf saphenus, ramus du nerf peroneus superficialis.
- Deng 1993 : Peau—tissu sous-cutané—ligament interne (triangulaire)—malléole interne du tibia. Dans la couche superficielle, on trouve le nerf saphène et la veine grande saphène. Dans la couche profonde, on trouve les branches ou tributaires de l'artère et de la veine malléolaires antéro-internes.
- Guillaume 1995 : Artère et veine malléolaires postéro-médiales, grande veine saphène. Nerf saphène.



Chen 1995

2.4. Rapports ponctuels

4F		
	↑ ← 5Rte → ↓	4Rn
	6Rn	5Rn
avant	côté droit face interne	arrière



Rapports ponctuels - Jambe - Face interne.

De bas en haut et d'avant en arrière : 1Rte Yinbai; 2Rte Dadu; 3Rte Taibai; 4Rte Gongsun; 2Rn Rangu; 4F Zhongfeng; 5Rte Shangqiu; 6Rn Zhaohai; 5Rn Shuiquan; 4Rn Dazhong; 3Rn Taixi; 8Rn Jiaoxin; 7Rn Fuliū; 6Rte Sanyinjiao; 5F Ligou; 9Rn Zhubin; 7Rte Lougu; 6F Zhongdu; 8Rte Diji; 9Rte Yinlingquan; 7F Xiguan; 8F Ququan; 10Rn Yingu (Deng 1993)

3. Classes et fonctions

3.1. Classe ponctuelle

- Nguyen Van Nghi 1971 : Point King du méridien, correspond à l'élément Métal (sécheresse). Point spécial à puncturer dans les troubles du méridien de la rate provoqués par le Fong (vent) pervers avec les signes suivants : « Le malade a des frissons, des douleurs au ventre. Quand apparaît la fièvre, il y a borborygmes intestinaux, puis vient la transpiration. » (So Ouenn, ch. 36. Voir technique des « piqûres à l'encontre »).
- Pan 1993 : point *jing* (chemin) du méridien *Zutaiyin* Rate; correspond à l'élément Métal.
- Guillaume 1995 : il s'agit du point *jing* (proximal), Métal, du méridien *Zutaiyin*.

3.2. Classe thérapeutique

- Tonifie la rate et l'estomac, élimine l'humidité (Roustan 1979, Guillaume 1995, Laurent 2000).

- Vivifie les *Luo* (Guillaume 1995).

4. Techniques de stimulation

Acupuncture	Moxibustion	Source
Puncturer à 3/10e de distance de profondeur.	Moxas, trois fois.	Tong ren (Chamfrault 1954)
Needle perpendicularly 0.3-0.5 in	Moxa stick 3-5 min., 1-3moxa cones	Li Su Huai 1976
Piquer perpendiculairement à 0,3-0,5 distance; on peut aussi piquer en direction de <i>Jiexi</i> - 41E à 1-1,5 distance	Cautériser 1-3 fois, chauffer 5-15 minutes	Roustan 1979
Puncturer à 0,3 distance (Tong ren)	Appliquer 3 cônes de moxa (Tong ren)	Zhen jiu ju ying (Guillaume 1995)
Puncture perpendiculaire entre 0,5 et 0,8 distance de profondeur	Cautérisation avec 1 à 3 cônes de moxa, moxibustion pendant 5 à 10 minutes	Guillaume 1995
Piqûre perpendiculaire ou oblique vers la malléole interne de 0,5 à 0,8 <i>cun</i>	Moxas : 1 à 3 ; chauffer 10 mn	Laurent 2000

Sensation de puncture

- Roustan 1979 : sensation de gonflement de la cheville.

Sécurité

5. Indications

Classe d'usage ★ point courant

5.1. Littérature moderne

- Nguyen Van Nghi 1971 : Point à puncturer dans toutes les affections des os (rhumatismes) ou des muscles (contracture et douleur) de la zone du méridien de la rate. Pienn Tsio cite : « Dans les douleurs, rougeurs et enflures au-dessus du pied, faire saigner d'abord le lao Chu (40 V.B.), le malade est immédiatement soulagé, puis puncturer le Tchi Ki (44 E.) et le Chang lou. » (Voir étude spéciale des points King.) Point à puncturer dans les cas de gonflement abdominal, borborygmes, diarrhée, et où le malade ne veut pas manger (Trung Y Hoc).
- Li Su Huai 1976 : Diseases of the ankle joint and periarticular soft tissues, dyspepsia, constipation, abdominal distention, borborygmus.
- Roustan 1979 : Gastrite, entérite, dyspepsie, polynévrite vitaminoprive, affections de l'articulation de la cheville. Borborygmes, diarrhée, constipation, douleurs gastriques, ictère, douleurs mammaires, hernie, hémorroïdes.
- Lade 1994 :
 - Régularise et fortifie la Rate, régularise l'Estomac et le Réchauffeur Moyen, et transforme [a Chaleur-Humidité. Indication s: jaunisse, gastrite, entérite, asthénie, excès d'appétit, mauvaise digestion, distension abdominale, gastralgie, flatulences, diarrhée, et constipation.
 - Effet local : douleur et raideur de la cheville et du pied, douleur le long de la face médiale

ie la jambe et du genou.

- Guillaume 1995 : Douleur abdominale, ballonnement abdominal, nausées et vomissements, douleur et raideur de la racine de la langue, borborygmes avec diarrhée, gastralgie, constipation avec ictère, indigestion, hémorroïdes, douleur de la cheville ; gastrite et entérite, les différentes affections de la cheville et des tissus abarticulaires.

5.2. Littérature ancienne

- Jia yi jing : Folie-*dian*, folie-*kuang*, boulimie, sourires sans objet, inquiétude, soif, Céphalée de type *Jue*, enflure du visage, Tendance à l'endormissement, Ballonnement abdominal avec tympanisme, constipation, présence de douleur froid au-dessous du Cœur, Froid et chaleur et tendance à vomir, Vide de la Rate provoquant froid et tristesse avec tendance à soupirer, Douleur de la région périnéale, douleur du *Qi-qi tong*, *Qi* herniaire-*shan qi* qui monte et descend provoquant des douleurs du bas-ventre avec impossibilité de se fléchir et de se redresser, Toux et diarrhée avec inappétence chez les enfants, Stérilité, *Bi* de la gorge, *Bi* des os avec inquiétude et plénitude, Abcès de la verge, fistule anale (Guillaume 1995).
- Qian jin yao fang : Accès fébriles, Frissons et fièvre avec douleur abdominale, Folie-*dian* avec vomissement de glaires, froid et chaleur avec convulsions-*jing*, Convulsions-*xian qi*, Trismus, Ballonnement abdominal, plénitude avec difficulté à respirer, Diarrhée sanguinolente avec ténésme, Contracture des pieds (Guillaume 1995).
- Qian jin yi fang : Hémiplégie, pesanteur des pieds qui sont chauds avec douleur de type vent et impossibilité de poser le pied par terre (Guillaume 1995).
- Wai tai mi yao : « Folie-*dian*, éblouissements, trismus, urines jaunes, spasmes douloureux des tendons » (Guillaume 1995).
- Ishimpo : Accès pernicieux ; douleur intestinale ; diarrhée ; inappétence ; impossibilité de se pencher et de se redresser ; irritabilité et agitation des quatre membres ; baisse de la vue ; trismus ; onirisme intense (Guillaume 1995).
- Sheng ji : « Tendance à s'allonger » (Guillaume 1995).

5.3. Associations

Indication	Association	Source
Entérite chronique	5Rte + 34E + 25E + 9Rte	Roustan 1979
Entérite chronique	5Rte + 25E + 9Rte	Shanghai zhen jiu xue (Guillaume 1995)
Vomissements	5Rte + 21Rn + 66V	Zhi Shen Jing (Roustan1979), Qian jin (Guillaume 1995)
Douleur du pied	5Rte + 41E + 40VB	Yu Long Ge (Roustan1979), Zhen jiu ju ying-Yu long fu (Guillaume 1995)
Le <i>Nue</i> de la Rate cause des accès de froid avec des douleurs abdominales. Lors du réchauffement, le ventre gargouille, après quoi la sueur sort	5Rte + 3Rte + 4Rte	Su wen (Guillaume 1995)
Vide de Rate, ballonnement abdominal, douleur épigastrique	Faire 7 cônes de moxa	Shennong jing (Guillaume 1995)
Ballonnement abdominal avec difficulté respiratoire	5Rte + 8F + 10Rn	Qian jin (Guillaume 1995)
Soupirs et tristesse	5Rte + 24VB	Zi sheng jing (Guillaume 1995)
Trismus	5Rte + 7VB	Zi sheng jing (Guillaume 1995)

Indication	Association	Source
Vide de la Rate avec constipation	5Rte + 6Rte	Da cheng (Guillaume 1995)
Œdème des membres inférieurs	5Rte + 6Rte + 9Rte + 36E	Zhen jiu xue jian bian (Guillaume 1995)

5.4. Revues des indications

6. Etudes cliniques et expérimentales

Ø

From:
<http://www.wiki-mtc.org/> - Encyclopédie des sciences médicales chinoises

Permanent link:
<http://www.wiki-mtc.org/doku.php?id=acupuncture:points:points%20des%20meridiens:rate:5rte>



Last update: **05 Aug 2025 17:37**