

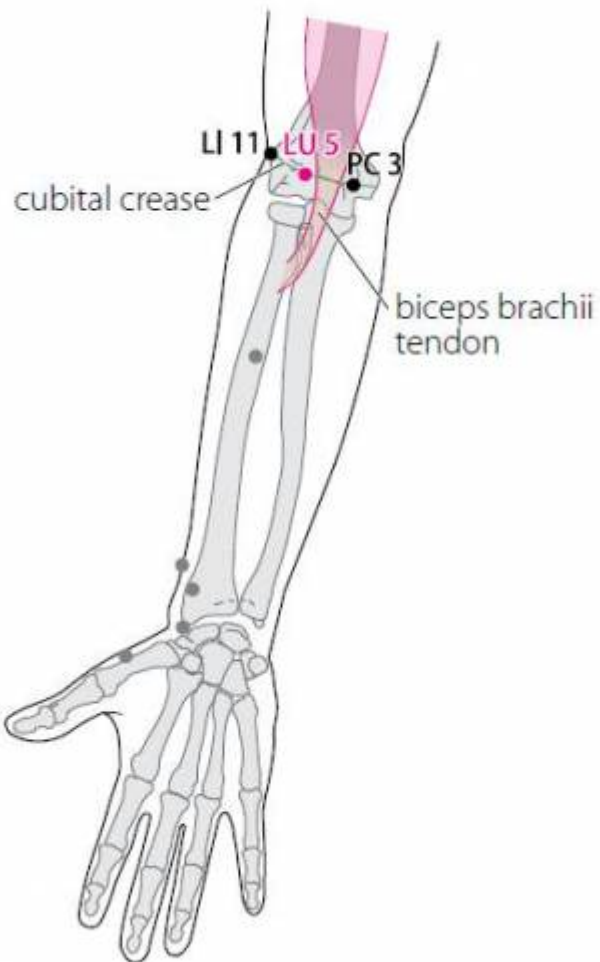
Table des matières


1. Dénomination	2
1.1. Traduction	2
1.2. Origine	2
1.3. Explication du nom	2
1.4. Noms secondaires	3
1.5. Transcriptions	3
1.6. Dénominations en langues asiatiques	3
1.7. Code alphanumérique	4
2. Localisation	4
2.1. Textes modernes	4
2.2. Textes classiques	4
2.3. Rapports anatomiques	4
2.4. Coupes anatomiques	5
2.5. Rapports ponctuels	5
3. Classes et fonctions	5
3.1. Classe ponctuelle	5
3.2. Classe thérapeutique	5
4. Techniques de stimulation	5
4.1. Sensation de puncture	6
4.2. Moxibustion	6
5. Indications	6
5.1. Littérature moderne	6
5.2. Littérature ancienne	7
5.3. Associations	8
5.4. Revue des indications	8
6. Etudes cliniques et expérimentales	8
6.1. Effets vasculaires expérimentaux dans la BPCO	9
6.2. Comparaison 5P/37E sur la recto-colite ulcéro-hémorragique expérimentale	9
6.3. Eczéma	10
6.4. Dermatoses	10
6.5. Hoquet	10
6.6. Ischémie Cérébrale	10
6.7. Paralysie pseudo-bulbaire post AVC	12
6.8. Amygdalite aigue	12
6.9. Hémoptysie	12
6.10. Epicondylite	13

5P Chize 尺泽 [尺澤]

prononciation [chize.mp3](#)

Articles connexes : - 4P - 6P - [Méridien](#) -



 WHO 2009.



1. Dénomination

1.1. Traduction

尺泽 <i>chǐ zé</i>	Marais du pied (Soulié de Morant 1934) Marécage d'un mètre (Chamfrault 1954) Marécage d'un mètre (Nguyen Van Nghi 1971) Étang du coude (Laurent 2000) Marécage du pied (Deadman 2003) Marais de la coudée (Lade 1994, Despeux 2012)
------------------	----------------------------------------------------------------------------------------------------------------------------------------------------------------------------------------------------------------------------------------------------

- Zhou Mei-sheng 1984 : *chi* unit of length (about a foot long); ulna (it is called chi bone because it is about a foot long. ze depression
- *Chi* 尺 (Ricci 887) : pied, règle, lettre.(Gaurier 1990, Guillaume 1995)
- *Ze* 泽 (澤) (Ricci 5132) : eau stagnante, marais, étang ; vapeurs lumineuses ; bienfait ; onctueux.(Gaurier 1990, Guillaume 1995)

1.2. Origine

Ling shu (Deng 1993) chapitre « Ben shu ». (Guillaume 1995)

1.3. Explication du nom

Zhou Mei-sheng 1984 : This point is located in the depression at the elbow, in medical classics the elbow is often referred to as “chi” , and the wrist as “cun” (one tenth of a chi, that is, a little longer than an inch).

- Laurent 2000 : Étang du coude.
 - *Chi* 尺 un homme qui écarte la main au maximum, c'est à dire d'un empan (environ 20 cm). L'empan correspond en général pour un individu à la distance qui relie le pli du poignet au pli du coude. Cette distance fut ensuite allongée puis assimilée par les Européens au pied/mesure.
 - *Ze* 泽 (澤) est un idéogramme complexe composé de plusieurs pictogrammes : 干 *Gan*, est l'image d'un pilon ou d'un pieu qui délimite un espace, il contient l'idée d'une limite à ne pas franchir, par extension (si cette limite est franchie !) il signifie offenser. *Qian*, c'est offenser un supérieur, 辛, *Xin*, le redoublement du trait inférieur dans *Xin* signifie offenser gravement. *Nie*, représente un homme qui a fait une offense grave, le caractère signifie criminel. *Yi* avoir l'œil sur les criminels. Enfin, l'ensemble (*Nie* + *Mu*), recatégorisé par la clé de l'eau *Shui* (K 85), deviendra surveiller les criminels dans les marécages (les forçats étaient utilisés à des travaux d'assainissement des marais) ; par métonymie le caractère finira par ne plus désigner que les marais lieu des travaux forcés, le sens sera étendu à toute surface d'eau stagnante : marais, marécage, étang. Par extension (au figuré), ce terme désignera "l'influence laissée par quelqu'un".
- Pan 1993 : Marais du coude. Quand le *Qi* du méridien arrive au point *He*, le flux du *Qi* s'arrête légèrement avant d'aller en profondeur rejoindre la mer des cinq *Zang* ; *Chize* est ainsi pris pour un « marais » : c'est le « Marais du coude ».
- Lade 1994 : La coudée est la distance qui sépare le troisième doigt du pli de flexion du coude; marais fait référence à la circulation du *Qi* du méridien qui tend à ralentir et à s'élargir avant de poursuivre son cours.
- Laurent 2000: *Chi* 尺 fait référence à l'avant-bras qui s'étend jusqu'au coude. C'est aussi le nom de la partie anatomique qui s'étend du pouls du pied (*Chi*) au coude. *Zi* est le creux situé en dehors du tendon bicipital sur le pli de flexion du coude lorsque l'on plie l'avant bras sur le bras ; en tant que creux il est assimilé à un étang ou un marais, cette notion s'accommode fort bien du fait que le point 5P est point Eau (lieu de stockage). Mais il faut tenir compte également de la notion de stagnation que lui confère son sens figuré : "influence laissée par quelqu'un", d'ailleurs les caractères qui désignaient autrefois ce point portaient le nom de "palais du revenant" *Guitang* ou "subir le revenant" *Guishou*.

1.4. Noms secondaires

guitang	<i>Gui</i> (démon) <i>tang</i> (grande salle)	鬼堂	Guillaume 1995
	palais du revenant	鬼堂 [鬼堂]	Laurent 2000
guishou	<i>Gui</i> (démon) <i>shou</i> (recevoir)	鬼受	Guillaume 1995
	subir le revenant	鬼受 [鬼受]	Laurent 2000

1.5. Transcriptions

- tch'e tsö (EFEO et autres transcriptions françaises)
- ch'ih tse (Wade-Giles et autres transcriptions anglo-saxonnes)

1.6. Dénominations en langues asiatiques

- Xích trạch(viet)
- cheok taek 척택(kor)
- shaku taku(jap)

1.7. Code alphanumérique

- 5P - PO 5 (Poumon)
- LU 5 (Lung)

2. Localisation

2.1. Textes modernes

- Nguyen Van Nghi 1971 : Dans le pli du coude, sur le bord externe du tendon bicipital, dans un creux.
- Roustan 1979, Lade 1994 : Le coude étant à demi-fléchi, au bord externe du tendon du biceps, sur le pli de flexion.
- Deng 1993 : Dans le pli du coude, dans la dépression du bord radial du tendon du muscle biceps brachial. [...]
- Pan 1993 : *Chize* se situe sur le pli de flexion du coude, du côté radial du tendon du biceps.
- Guillaume 1995 : Sur le pli de flexion du coude, au bord latéral du tendon du biceps brachial. Pour localiser le point, fléchir légèrement le coude.
- Laurent 2000 : Au pli du coude, dans une dépression en dehors du tendon du biceps brachial.
- WHO 2009: On the anterior aspect of the elbow, at the cubital crease, in the depression lateral to the biceps brachii tendon. Note: With the elbow flexed, LU5 is located at the cubital crease, between LI11 and PC3, separated from PC3 by the biceps brachii tendon.

2.2. Textes classiques

Deng 1993 : 1) “Dans le pli du coude, près de l'artère” (Jia Yi). 2) “Dans le pli du coude, dans la dépression qui se situe à l'extérieur du grand tendon” (Les Annotations de Yu Long Jing). Remarque : Il est indiqué dans les Annotations de Yu Long Jing que le point se situe dans le pli du coude, dans la dépression qui se forme sur le bord externe du tendon du biceps quand le bras est légèrement fléchi. C'est cette indication qui est utilisée aujourd'hui pour localiser ce point.

2.3. Rapports anatomiques

Roustan 1979 : Nerf cutaneus antebrachii lateralis, tronc et branches du nerf radialis, artère et veine recurrens radialis.

Deng 1993 : Peau, tissu sous-cutané, muscle brachio-radial, nerf radial, muscle brachial antérieur. Dans la couche superficielle, on trouve la veine céphalique et le nerf cutané externe de l'avant-bras. Dans la couche profonde, on trouve le nerf radial, les branches antérieures de l'artère et de la veine collatérales radiales, et l'artère et la veine récurrentes radiales.

Guillaume 1995 : Veine céphalique, artère radiale récurrente. Nerf brachio-cutané antéro-latéral et postéro-latéral, nerf médian.

2.4. Coupes anatomiques

2.5. Rapports ponctuels

3. Classes et fonctions

Pan 1993 : point *He* (union) du méridien *Shou Tai* Poumon; correspond à l'élément Eau.

Roustan 1993 : Élimine la chaleur du poumon, traite l'énergie.

Guillaume 1995 : Il s'agit du point *He*, Eau du méridien *Shou tai yin*.

Laurent 2000 : Fonction *He* (Ho), Nature Eau, Point de dispersion (fils du métal), Ancien point des revenants.

3.1. Classe ponctuelle

- Nguyen Van Nghi 1971 :
 - Point Ho du méridien, point où l'énergie des poumons gagne la partie la plus exposée (externe) du méridien.
 - Point qui correspond à l'élément Eau.
 - Point de dispersion. « S'il y a abcès au creux de l'aisselle, il faut puncturer les points du méridien Tsou Chao Yang (V.B.) cinq fois ; s'il n'y a pas de soulagement, puncturer trois fois les points Tien Seu (5MC) et Tché Tsré. » (So Ouenn, Ch. 28.) Si ce point est puncturé à tort, l'énergie dérégulée peut entraîner l'impossibilité de la flexion du bras.
- Lade 1994 : Point Mer et point Eau du méridien du Poumon.

3.2. Classe thérapeutique

4. Techniques de stimulation

Guillaume 1995 : Zhen jiu ju ying : « Il s'agit du point *he*, Eau du *Shou tai yin* ; en cas d'excès d'eau avec plénitude du Poumon, il faut disperser ce point. Selon Su wen, puncturer à 0,3 distance, laisser l'aiguille le temps de 3 expirations, appliquer 3 cônes de moxa. Selon Ming fang, les moxas sont interdits. Selon Tong ren, appliquer 5 cônes de moxa. Le Zi sheng jing donne les mêmes recommandations.

Laurent 2000 : Piquer perpendiculairement de 0,8 à 1,2 *cun*. Moxas : 3, chauffer 10 mn.

4.1. Sensation de puncture

4.2. Moxibustion

- Lade 1994 : Utiliser la moxibustion avec prudence.
- Guillaume 1995 : Puncture perpendiculaire entre 0,5 et 1 distance de profondeur. Moxibustion, chauffer pendant 5 à 10 minutes. Su wen, chapitre « Contre-indications des punctures » : « Quand on pique le creux interne du coude, le Qi rentre et rend la flexion-extension impossible ». Sheng hui fang : « Il convient de ne pas puncturer ce point ».
- Publications récentes : Selon ces publications, la moxibustion sur ce point provoquerait chez la femme enceinte un relâchement abdominal, une augmentation de l'activité fœtale et aurait une action certaine sur la présentation du fœtus.

5. Indications

Classe d'usage ★★ point majeur

5.1. Littérature moderne

- Nguyen Van Nghi 1971 : Point à puncturer dans les cas de : toux, asthme, hémoptysie, angine, douleurs au coude.
- Roustan 1979 : Toux, suffocation intermittente, pneumonie, bronchite, hémoptysie, affections de la gorge, douleurs brachiales, enflure du coude. Autres indications : Douleurs précordiales, gonflement thoracique latéral.
- Lade 1994 :
 - Régularise et tonifie le Poumon (surtout le Yin et le Qi), élargit et décontracte la poitrine, et fait descendre le Qi Rebelle : insuffisance nutritionnelle de l'enfance, bronchite, asthme, plénitude et douleur de la poitrine, vomissements, dyspnée, et douleur du cou et de la gorge.
 - Clarifie la Chaleur, disperse le Vent-Chaleur et le Vent-Sécheresse, humidifie la Sécheresse (surtout la Sécheresse du Poumon), et soulage les états externes : syndrome de consommation avec soif du Réchauffeur Supérieur, syndrome atrophique dû à la Chaleur du Poumon, érysipèle, psoriasis, toux due au Vent-Chaleur, fièvre vespérale due au Vide de Yin du Poumon, hémoptysie, toux sèche, et douleur de la gorge.
 - Effet local : douleur spasmodique du coude et du bras.
- Guillaume 1995 : Toux, dyspnée, fièvre ondulante, douleur au Cœur, sensation de plénitude thoracique, toux avec crachats glairo-sanguinolents, vomissements, Bi de la gorge, coliques spasmodiques avec envie d'aller à la selle, convulsions lentes, contracture douloureuse du coude et du bras, bronchites, asthme bronchique, pneumonie, tuberculose pulmonaire, pleurésie, érysipèle. Indications fonctionnelles : Chi ze clarifie les Poumons, abaisse le Qi du Poumon, perméabilise les voies des Liquides, harmonise les fonctions de l'Intestin et de l'Estomac. Selon le Tai yi shen zhen, Chi ze disperse le Qi du Poumon, abaisse le contrecourant, transforme les crachats et calme la toux, détend le thorax et favorise la fonction du diaphragme.
- Laurent 2000 : Disperse la chaleur du Poumon. Ling Shu 44 "Pour les méridiens en plénitude, les hémorragies, les maladies d'Estomac liées à une alimentation dérégulée utilisez les He." Nan Jing 68 "He commande au reflux d'énergie, aux diarrhées." Ling Shu 44 "Utilisez les He en

automne". Nan Jing 74 "En hiver, piquez les points *He* si la perversité réside au Rein."

5.2. Littérature ancienne

Guillaume 1995 :

- *Jia yi jing* : « Toux par reflux de *Qi* vers le haut, sécheresse de la langue avec douleur costale, inquiétude-*xin fan* avec froid de l'épaule, souffle court avec dyspnée, ballonnement abdominal et asthme », « Frissons avec convulsions, impossibilité d'étendre les mains, toux avec crachats épais et troubles, ballonnement épigastrique avec vomissements (accumulation du *Qi* au niveau du diaphragme avec vomissement-*qi ge san ke*), gonflement des joues, impossibilité de transpirer, inquiétude et oppression-*fan man*, douleur du coude », « Impossibilité de mettre le bras sur la tête », « Douleur au Cœur, souffle court avec difficulté respiratoire », « Présence d'un syndrome d'amas et accumulation-*shan jie ji * Ju* dans le *bao*-utérus ».
- *Qian jin yao fang* : « Vomissements et diarrhée, douleur sous les deux flancs », « Douleur violente des mains avec impossibilité de les étendre », « Œdème de la gorge, sensation de plénitude du thorax », « Vomissements et reflux du *Qi* », « Maladies des Pervers avec lourdeur et douleur des quatre membres, syndromes infectieux », « Les différentes maladies des Cinq Organes ».
- *Wai tai mi yao* : « En cas de plénitude : douleur de type chaleur de l'épaule et du dos avec absence de transpiration, gonflement brutal des quatre membres ; en cas de vide : froid du bras et du dos, souffle court ».
- *Lshimpo* : Douleur au Cœur ; douleur de l'avant-bras ; douleur de la gorge ; toux et gêne respiratoire ; sécheresse de la langue ; douleur costale ; sensation de froid de l'épaule et du dos ; ballonnement du bas-ventre ; impossibilité d'étendre la main.
- *Sheng hui fang* : « Convulsions lentes du nourrisson. *Xiao er huan jing feng* ».
- *Tong ren* : « *Bi* du vent avec contracture du coude, impossibilité de lever le bras ».
- *Yu long jing* : « Les cinq types de lombalgies ».
- *Yu long ge* : « Contracture des tendons avec difficulté à étendre le membre supérieur ».
- *Ling guong Fu* : « En cas de vomissement de sang, de dyspnée, il faut tonifier *Chi ze-5P* ».
- *Xi hong Fu* : « Traite les cinq variétés de douleur du coude ».
- *Yu long hi* : « Spasmes des tendons ; associé à *Qu chi-11GI*, il traite les spasmes douloureux du bras ».
- *Zhen jiu ju ying* : douleur de l'épaule et du dos, attaque par le vent lors de la transpiration, pollakiurie avec modification de la couleur des urines, incontinence soudaine, faciès pâle, éternuements, tristesse, tendance à pleurer, frissons et fièvre, *Bi* du vent, contracture de l'avant-bras et du coude, impossibilité de lever le bras, *Bi* de la gorge, reflux de *Qi* vers le haut avec vomissement, sécheresse de la bouche et de la langue, toux avec crachats troubles, accès pernicieux-*jie nue*, enflure des quatre membres et de l'abdomen, froid des bras, souffle court, douleur du Cœur *xin tong*, gonflement du Poumon-*fei zhang* avec tympanisme, douleur au niveau de *Que pen* (creux sus-claviculaire), inquiétude-*xin fan men luan*, insuffisance de *Qi* avec difficulté à respirer, vent-chaleur du surmenage-*lao re feng*, reflux de *Qi* vers le haut avec dyspnée et plénitude du Poumon, raideur douloureuse de la colonne lombaire, halètement et suffocation par amas du Poumon-*fei ji xi ben*, convulsions lentes du nourrisson-*xiao er man jing feng* ».
- *Yi xue ru men* : « *Bi* de la gorge, sécheresse de la langue, douleur des flancs, ballonnement abdominal, dyspnée, vomissements et diarrhée profuse, folie-*dian*, douleur du corps, enflure brutale des quatre membres, douleur du bras et du coude ».
- *Da cheng* : « Douleur du bras et de l'épaule, pénétration du vent après transpiration, pollakiurie, éternuements fréquents, tristesse et pleurs, froid et chaleur (frissons), *Bi* du vent, contracture

du coude, difficulté à lever le bras, *Bi* de la gorge, reflux du *Qi* avec vomissements, sécheresse de la bouche, toux, crachats troubles, accès de fièvre, gonflement des quatre membres, douleur au Cœur, froid du bras, souffle court, gonflement de la poitrine (des Poumons), inquiétude, insuffisance de souffle, fièvre et vide par surmenage-*lao re*, dyspnée et plénitude thoracique, raideur douloureuse de la colonne lombaire, convulsions lentes du nourrisson-*xiao er man jing feng* ».

- Xun jing : « sensation de gonflement thoracique et dyspnée ».
- Lei jing tu yi : « Vomissement avec reflux de *Qi* vers le haut, *Bi* de la gorge avec enflure des joues, inquiétude-*xin fan*, douleur du corps et absence de transpiration, sécheresse de la langue, toux avec crachats purulents et sanguinolents, douleur du Cœur, souffle court, accumulation dans le Poumon avec polypnée, maladies pernicieuses-*jie nue* avec transpiration, attaque directe par le vent-*zhong feng* avec douleur du dos et de l'épaule, frissons et fièvre, *Bi* du vent avec contracture du coude, enflure douloureuse des quatre membres et difficulté à les mobiliser, douleur des flancs, plénitude abdominale, polyurie avec urines foncées, spermatorrhée, faciès pâle avec éternuements fréquents, tristesse, convulsions chroniques du nourrisson, on peut faire un cône de moxa ».
- Yi zong jin Fan : « Colique spasmodique, vent qui bloque la gorge, absence de transpiration dans le Coup de Froid-*shang han* ».
- Tai yi shen zhen : Accumulation de chaleur dans le Réchauffeur supérieur, dyspnée froid-chaleur et plénitude du thorax, insuffisance de souffle, toux de type chaleur due à la fatigue, diarrhée cholériforme et vomissements, anxiété, enflure douloureuse de la gorge, *Bi* de la gorge, distension du Poumon, douleur du Cœur et thoracique, difficulté à lever le bras et le coude, convulsions chroniques (ou lentes) de l'enfant ».

5.3. Associations

Roustan 1979 : Tuberculose pulmonaire : *Chize* + *Dazhui* 14 VG vers *Jie He Xie* (PN 96), *Huagai* 20 VC. Vers *Xuanji* 21 VC. 1) Point *He* du *Shou Tai Yin*. 2) *Yu Long Fu* note : douleur ou crispation du coude : + *Quchi* 11. GI. 3) *Zhi Shen Jing* note : angoisses : + *Shaoze* 1 IG.

Guillaume 1995 : Souffle court, douleur des flancs avec inquiétude : *Chi ze*-5P, *Shao ze*-1 1G (*Qian fin yao fang*). - Contracture douloureuse du coude : *Chi ze*-5P, *Qu chi*-11G1 (*Zhen fu fu ying*, chapitre « *Yu long fu* »). - Reflux du *Qi* : *Chi ze*-5P, *Shang qiu*-5Rt, *Tai bai*-3Rt, *San yin jiao*-6Rt (*Da cheng*). - Tuberculose (*Fei Lao*) *Chi ze*-5P, *Fei shu*-13V, *Gao huang*-43V, *Da zhui*-14VG, *San yin jiao*-6Rt, *Tai xi*-3Rn (*Zhen fu xue*).

5.4. Revue des indications

- Cai Changrong. Clinical Application of Point Pair- [5P] Chize and [9Rte] Yinlingquan. Word Journal of Acupuncture-Moxibustion. 2000;10(2):18. [72827].
- Demont. A propos du point chize et de ses principales associations. Folia Sinothérapeutica. 1989;1:21-3. [25507].

6. Etudes cliniques et expérimentales

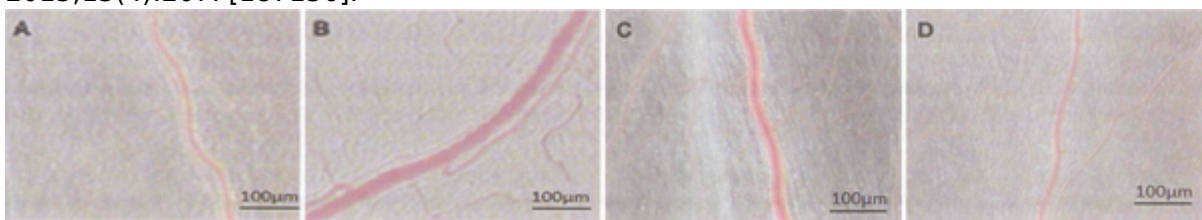
6.1. Effets vasculaires expérimentaux dans la BPCO

- Yang WN, Li ZT, Xie JP, Li SJ, Zhao YF. [Effect of Electroacupuncture of “Chize” (Lu 5) and “Shangjuxu” (St 37) on Mesenteric Microcirculation and Vasoactive Intestinal Peptide Levels in the Lung, Colon and Hypothalamus]. *Acupuncture Research*. 2012;37(5):369-74. [164687].

OBJECTIVE: To observe the influence of electroacupuncture (EA) of “Chize” (LU 5, He-sea acupoint) and “Shangjuxu” (ST 37, lower He-sea acupoint) on mesenteric microcirculation, vasoactive intestinal peptide (VIP) levels in the lung, colon and hypothalamus tissues in rats with chronic obstructive pulmonary disease (COPD), so as to investigate its mechanism underlying improvement of lung derived intestinal disorders in clinical practice. **METHODS:** Thirty-two male Wistar rats were randomly divided into normal control, model, EA-Chize (LU 5, EA-LU 5) and EA-Shangjuxu (ST 37, EA-ST 37) groups, with 8 rats being in each group. COPD model was established by intratracheal infusion of Lipopolysaccharide (LPS, 1 mg/mL, 0.2 mL/rat) and forced inhaling smoke, once daily for 28 days. EA was applied to bilateral LU 5 and ST 37 for 20 min, once every other day for 12 sessions. The state of mesenteric microcirculation was observed under microscope and divided into grade 0 (stagnation of blood flow), I (slow flowing and silt-like state), II (faster flowing with slight or obvious grainy feeling) and III (fast flowing without grainy feeling). The contents of VIP in the lung, colon and hypothalamus were detected using radioimmunoassay (RIA). **RESULTS:** Following modeling, the microvascular calibers were increased slightly in the model, EA-LU 5 and EA-ST 37 groups. Compared with the normal group, the blood flow velocity was increased significantly in model group ($P < 0.05$). In comparison with the model group, the blood flow velocity was reduced significantly in EA-LU 5 and EA-ST 37 groups ($P < 0.01$). There were no significant differences between EA-LU 5 and EA-ST 37 groups in blood flow velocity, among the four groups in VIP contents of the lung tissue ($P > 0.05$). The content of VIP in the colon was markedly higher in the model group than in the normal group, and that in the hypothalamus was obviously lower in the EA-LU 5 group than in the model group (all $P < 0.05$). **CONCLUSION:** EA stimulation of “Chize” (LU 5) can notably reduce hypothalamic VIP content and slow down blood flow velocity of the mesenteric microvessels in COPD rats.

6.2. Comparaison 5P/37E sur la recto-colite ulcéro-hémorragique expérimentale

- Luo Qin, Li Zhi-tong, Yang Wei-ning, et al. Effects of electroacupuncture at Chize (LU 5) versus Shangjuxu (ST 37) in rats with ulcerative colitis. *Journal of Acupuncture and Tuina Science*. 2015;13(4):207. [187136].



Variation of mesenteric microvascular caliber (X 20). A: normal; B: modèle expérimental; C: 5P; D: 37E.

Objective: To compare the effects between electroacupuncture (EA) at Chize (LU 5, the He-Sea point of the Lung Meridian) and Shangjuxu (ST 37, the lower He-Sea point of the large intestine) in rats with ulcerative colitis (UC) on the variations of mesenteric microcirculation and vasoactive intestinal peptide (VIP) in the colon, lung, and hypothalamus. The relative specificity of acupoints was also explored. **Methods:** A total of 28 male Wistar rats were randomized into a normal group, a model group, a Chize (LU 5) group and a Shangjuxu (ST37) group, 7 rats in each group. The UC model was established by enema with acetic acid. Since the third day after modeling, rats in the Chize (LU 5) group and Shangjuxu (ST 37) group respectively received EA at Chize (LU 5) and ShanGuxu (ST37), 15 mmn each time for successive 7 d. The variations of mesenteric microvascular calibers and blood flow status were observed by a microcirculation microscopic tester; VIP in the colon, lung and hypothalamus was measured by radioimmunoassay. **Results:** Compared with the normal group, the mesenteric microvascular calibers were significantly expanded in the model

group ($P<0.05$); there was no significant difference between the model group and Chize (LU 5) group ($P>0.05$); compared with the model group and Chize (LU 5) group, the calibers were obviously shrunk in Shangjuxu (ST 37) group ($P<0.05$). The four groups showed no significant inter-group differences in comparing blood flow status ($P>0.05$). The colonic VIP levels in the model group and Chize (LU 5) group were significantly higher than that in the normal group ($P<0.01$, $P<0.05$); the VIP level in Shangjuxu (ST 37) group was markedly lower than that in the model group ($P<0.01$). There were no significant differences among the four groups in comparing VIP level in lung and hypothalamus ($P>0.05$). Conclusion: The effects of Chize (LU 5) and Shangjuxu (ST 37) were different in treating UC. Shangjuxu (ST 37) showed a more significant efficacy in down-regulating VIP in the colon and regulating mesenteric microcirculation, while the effects of Chize (LU 5) were not obvious.

6.3. Eczéma

- Xie Kai, Li Hai-Zhou. Combined Acupuncture and Bloodletting on Chize (Lu 5) and Weizhong (Bl 40) for Chronic Eczema Journal of Acupuncture and Tuina Science. 2013;11(5):269. [166567].

Objective: To observe the clinical effect of combined acupuncture with bloodletting on Chize (LU 5) and Weizhong (BL 9) for chronic eczema. Methods: A total of 40 cases were randomly allocated into an observation group and a control group, 20 in each. Cases in the observation group were treated with acupuncture plus bloodletting on Chize (LU 5) and Weizhong (BL 9), whereas cases in the control group were treated with acupuncture alone. The acupuncture was conducted once a day, bloodletting twice a week. The therapeutic efficacy was statistically analyzed after one month of consecutive treatment. Results: The recovery and total effective rates in the observation group were significantly higher than that in the control group ($P<0.05$). Conclusion: Combined acupuncture and bloodletting on Chize (LU 5) and Weizhong (BL 40) could obtain a better effect than acupuncture alone.

6.4. Dermatoses

- Zhang Yang. Quelques exemples dans le traitement des dermatoses par la saignée appliquée au point chi ze (5 P.) Acupuncture Traditionnelle Chinoise. 2013;30:23-27.[162718].

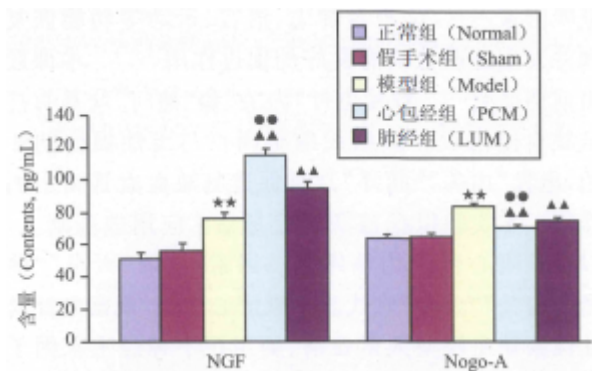
Avec la pollution de l'air et l'usage inapproprié et abusif de certains médicaments et de produits cosmétiques, le nombre de personnes atteintes de dermatoses augmente fortement en Chine. Il faut savoir que l'usage inapproprié de certains médicaments chimiques peut faire récidiver ou s'aggraver des dermatoses d'origine allergique. Or, l'acupuncture-moxibustion est une thérapie dite « verte » qui est sûre et fiable. Elle procure beaucoup d'avantages dans le traitement des dermatoses, comme en témoignent les exemples exposés dans ce texte concernant l'usage du point Chi Ze (5 P.) en dermatologie (éruptions cutanées pendant les règles, acné).

6.5. Hoquet

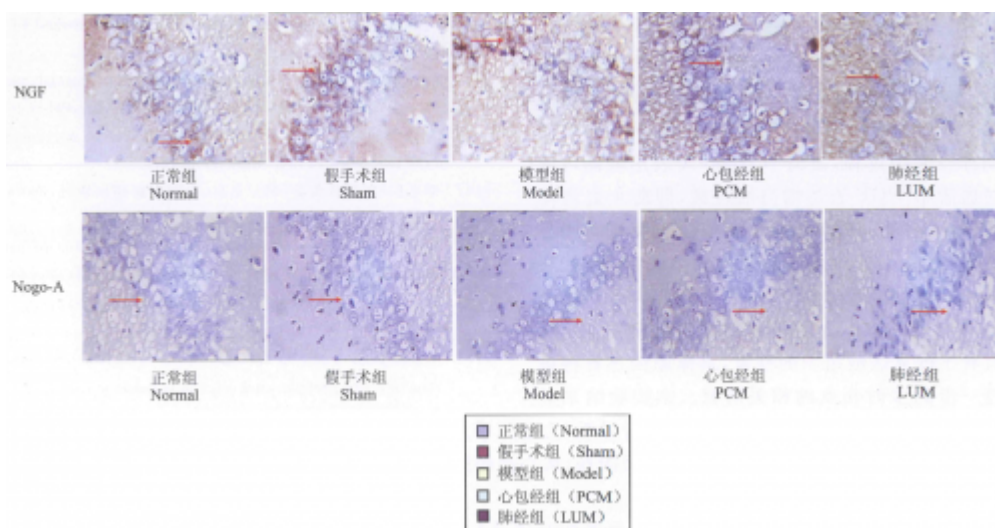
- Fang X, Dong L. [Acupuncture at Chize (LU 5) for 23 cases of intractable hiccup]. Zhongguo Zhen Jiu. 2015;35(10):1060. [185492].

6.6. Ischémie Cérébrale

- Chen C, Zhang W, Lou Bd, Pan J, Cao Y, Zhong F, Zhou WJ, Wu J. [Effect of Electroacupuncture Stimulation of Acupoints of the Pericardium Meridian on Serum NGF and NOGO-A Contents and Cerebral NGF and NOGO-A Expression in Cerebral Ischemia Rats]. Acupuncture Research. 2015;40(2):94-8. [182645]



Comparison of contents of serum NGF and Nogo- A among rats of the normal control, sham-operation, cerebral ischemia model (model), EA-Pericardium-Meridian (EA-PCM) and EA-Lung-Meridian (EA-LUM) groups (x±s, 10 rats/group) (CHEN-182645)



Comparison of expression levels of nerve growth factor (NGF) and Nogo-A in the ischemia cerebral tissue among the 5 groups(了±s, 7 rats/group) (CHEN-182645)

OBJECTIVE: To observe the effect of Electroacupuncture (EA) stimulation of “Tianquan”(PC 2), “Quze” (PC 3), “Neiguan” (PC 6), “Daling” (PC 7) of the Pericardium Meridian on cerebral angiogenesis in cerebral ischemia (CI) rats, so as to reveal its mechanisms underlying improvement of stroke. **METHODS:** A total of 50 SD rats were equally randomized into normal control, sham, model, EA-Pericardium-Meridian acupoints (EA-PCM) and EA-Lung-Meridian acupoint (EA-LUM) groups. The CI model was established by occlusion of the middle cerebral artery. EA (2-4 V, 20 Hz) was applied to PC 2, PC 3, PC 6, PC 7 and “Tianfu”(LU 3), “Chize” (LU 5), “Lieque” (LU 7), “Taiyuan” (LU 9) of the Lung Meridian for 30 min, once at time-points of 0 h, 6 h, 24 h, 48 h and 72 h, respectively after modeling. Serum nerve growth factor (NGF) and Nogo protein-A (Nogo-A) contents were assayed by enzyme linked immunosorbent assay (ELISA), and cerebral NGF and Nogo-A immunoactivity levels in the ischemic cerebral tissue were detected by immunohistochemistry. **RESULTS:** (1) Compared to the normal control group, serum NGF and Nogo-A contents, and cerebral NGF immunoactivity level in the model group were significantly increased ($P < 0.01$). Following EA interventions, serum and cerebral NGF levels were further significantly up-regulated in the EA-PCM and EA-LUM groups ($P < 0.01$), while serum Nogo-A contents were down-regulated in the two EA groups ($P < 0.01$). The effect of EA-PCM was markedly superior to that of EA-LUM in up-regulating serum and cerebral NGF levels and down-regulating serum Nogo-A level ($P < 0.01$). No significant differences were found between the normal control and sham groups in serum and cerebral NGF and Nogo-A levels (P

> 0.05) , and among the 5 groups in cerebral Nogo-A levels (P > 0.05). CONCLUSION: EA stimulation of acupoints of both Pericardium Meridian and Lung Meridian can up-regulate serum NGF, cerebral NGF expression and down-regulate serum Nogo-A in CI rats, and the effect of Pericardium Meridian is markedly superior to that of Lung Meridian, suggesting a possible better nerve repair effect of EA-PCM acupoints on ischemic brain.

6.7. Paralysie pseudo-bulbaire post AVC

- Wang Chunhe et al. [Pseudo-Bulbar Paralysis Caused by Cerebro-Vascular Diseases Treated by Acupuncture of Benchi and Chize Points, Report of 120 Cases]. *Journal of TCM*. 1996;37(5):283. [85893].
- Wang Chunhe et al. 120 Cases of Pseudobulbar Paralysis Treated by Needling [23VC] Lianquan and [5P] Chize. *Journal of Traditional Chinese Medicine*. 1998;18(2):96-8. [67136]. *Traduction italienne* Wang Chunhe et al. 120 Casi di Paralisi Pseudobulbare Trattati con Agopuntura su Lianquan e Chize. *Rivista Italiana di Medicina Tradizionale Cinese*. 1999;76(2):41-2. [59919].

La paralisi pseudobulbare è una sindrome clinica caratterizzata essenzialmente da sintomi di dislalia e disfagia, e provocata da paralisi dei muscoli controllati dal midollo allungato. Negli ultimi dieci anni, abbiamo trattato questa patologia mediante agopuntura su Lianquan (23CV) e Chize (5LU), ottenendo apprezzabili risultati terapeutici, come riferito di seguito.

6.8. Amygdalite aigue

- Bo Qing. 42 cas d'amygdalite aiguë traités par une saignée de Chize (5P). *Acupuncture traditionnelle Chinoise*. 2013;32:136-137. [162793].

L'amygdalite aiguë correspond à un syndrome de Chaleur en plénitude du Poumon. En la traitant, l'auteur de ce texte applique le principe « en cas de plénitude, disperser le fils », d'où la dispersion de Chi Ze (5 P.) qui est un point « Eau ». La saignée permet par ailleurs d'évacuer la Chaleur en dehors du corps. Elle accélère également la circulation du Xue en éliminant le Yu Xue (amas de sang ou thrombus) et en faisant disparaître la congestion et l'oedème des amygdales. Bilan établi après 42 cas traités : 34 cas (80,95%) guéris, 5 cas (11,91%) grandement améliorés, 2 cas (4,76%) moyennement améliorés.

6.9. Hémoptysie

- Zhang Ling, Li Yi. [Clinical Observation on 258 Cases of Hemoptysis Treated with Injection of Vitamine K3 into Point Chize]. *Journal of Traditional Chinese Medicine*. 2002;43(5):346. [103030]. *Traduction italienne* Zhang Ling ed altri. Duecentocinquantesette Casi di Emottisi Trattati Mediante Iniezione di Vitamina K3 in Corrispondenza del Punto Chize. *Rivista Italiana di Medicina Tradizionale Cinese*. 2005;101(3):35. [143054].

Injection of vitamin K3 into chize (LU5) was used from 1980 to 1992 in 258 inpatients suffering from diseases of the respiratory system accompanied with hemoptysis. As a result, the effective rate was 83% for mild hemoptysis and 72.1% for moderate hemoptysis in the treatment group, as compared to 48.5% and 45.2% respectively in control group A, and to 83.8% and 75% in control group B. There was a significant difference between the treatment group and control group A (P<0.01). However, the effective rate was only 31.8% for severe hemoptysis in the treatment group, as compared to 81.3% in control group B with a significant difference. It is therefore concluded that injection of vitamin K3 into chize is a good therapy for mild or moderate hemoptysis but not for severe cases.

6.10. Epicondylite

- Wu Zhiming. Successful Treatment of Epicondylitis with Chize-Through-Tender Point Puncturing Method. Journal of TCM. 1990;10(2):122-23.[81301]. *Traduction espagnole* Wu Zhiming. Tratamiento de al Epicondilitis con la Puncion Transfixiante de Chize (P 5) al Punto Doloroso. Revista de la Medicina Tradicional China. 1990;1(2):9-10. [83972]. Wu Zhiming. Tratamiento de la Epicondilitis con la Puncion Transfixiante del Chize (P5) al Punto Doloroso. Medicina Energetica. 2005;27:54. [145163].

La epicondilitis o epicondilagia, también conocida como codo de tenis, resulta sobre todo del estrés traumático repetitivo sobre dicha zona. Algunos creen que el dolor se debe a una o muchas pequeñas roturas en el tendón de origen común de los músculos extensores, pero otros creen que es el resultado de una periostitis causada por repetidas torceduras. La epicondilitis también puede estar relacionada con una disminución de la resistencia general de los músculos a la tensión debida a la fatiga o al frío. Como observación empírica de nuestra experiencia clínica, ninguno de los puntos de Acupuntura seleccionados según el tratamiento convencional de la epicondilitis, ofrecía una solución satisfactoria para aliviar los síntomas. Sin embargo, encontramos que el método de punción transfixiante en el punto Chize (P 5), combinada con otros puntos de Acupuntura, se muestra útil y eficaz en el tratamiento de la epicondilitis.

Traduction italienne Wu Zhiming. trattamento efficace dell'epicondilite mediante il sistema di infissione Chize attraverso il punto dolente. Rivista Italiana di Medicina Tradizionale Cinese. 1990;5:53-4. [29410].

From:

<http://www.wiki-mtc.org/> - **Encyclopédie des sciences médicales chinoises**

Permanent link:

<http://www.wiki-mtc.org/doku.php?id=acupuncture:points:points%20des%20meridiens:poumon:5p> 

Last update: **14 May 2022 17:40**