

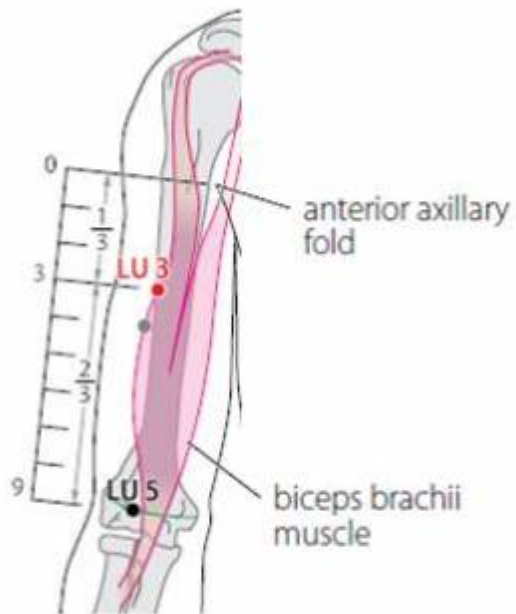
Table des matières

- 1. Dénomination** 2
 - 1.1. Traduction 2
 - 1.2. Origine 2
 - 1.3. Explication du nom 2
 - 1.4. Noms secondaires 3
 - 1.5. Transcriptions et autres dénominations en langues asiatiques 3
 - 1.6. Code alphanumérique 3
- 2. Localisation** 3
 - 2.1. Textes modernes 3
 - 2.2. Textes classiques 4
 - 2.3. Rapports anatomiques 4
 - 2.4. Coupes anatomiques 4
 - 2.5. Rapports ponctuels 5
- 3. Classes et fonctions** 5
 - 3.1. Classe ponctuelle 5
 - 3.2. Classe thérapeutique 5
- 4. Techniques de stimulation** 5
- 5. Indications** 5
 - 5.1. Littérature moderne 6
 - 5.2. Littérature ancienne 6
 - 5.3. Associations 8
 - 5.4. Etudes cliniques et expérimentales 8
 - 5.4.1. Ischémie Cérébrale 8

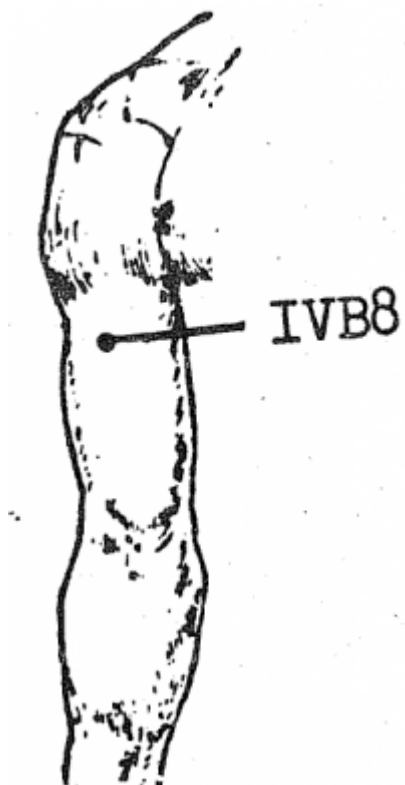
3P Tianfu 天府 [天府]

prononciation 🔊 [tianfu.mp3](#)

Articles connexes : - 2P - 4P - [Méridien](#) -



WHO 2009.



Li Su Huai 1976

1. Dénomination

1.1. Traduction

天府 tiān fǔ	Palais céleste (Chamfrault 1954, Nguyen Van Nghi 1971) Atelier céleste (Soulié de Morant 1957) Regroupement du Qi du Ciel (Pan 1993) Résidence céleste (Laurent 2000) Gardien du trésor céleste (Despeux 2012)	Celestial Storehouse (Ellis 1989)
---------------	--	-----------------------------------

- Zhou Mei Sheng 1984 : *tian* heaven, “referring to atmosphere; the upper part of human body. *fu* storehouse.
- *Tian* 天 :
 - celestial, of the heavens; sky; Nature; heaven (Ellis 1989)
 - Ricci 4938 : firmament ; ciel. Ciel par opposition à la terre (Gaurier 1990). firmament, ciel, dieu (Guillaume 1995).
- *Fu* 府 :
 - storehouse, treasury; mansion (Ellis 1989)
 - Ricci 1618 : Dépôt d'archives, d'objets précieux ; dépôt ou magasin d'état. Recueillir, amasser. Viscères ; réceptacle (Gaurier 1990). dépôt d'archives, d'objets précieux ; recueillir ; résidence, palais (Guillaume 1995).

1.2. Origine

Su wen (Deng 1993)

Ling shu au chapitre « Ben shu » (Guillaume 1995).

1.3. Explication du nom

- Zhou Mei-sheng 1984 : It is the name for the two breasts. There is a point on each of the arms at about the same level as the nipples of man, so it is just in touch with the nipple when the arm is folded. The point belongs to the Lung Meridian of Hand Faiyin, it is responsible for the storage of respiratory gas.
- Ellis 1989 : Because it is the gathering place of celestial qi the lung is, in a sense, a Celestial Storehouse. The Spiritual Axis states, “from the waist up is celestial, and from the waist down is earthly.” This analogy applies not only to position, but also to function. The lung receives qi from the earth and nourishes the body just as a storehouse receives produce from the land and nourishes the people, or as a treasury receives income and supports the country. The character combination 天府 *tianfu* is a star name, a place name and a government position. It is also an ancient expression for the breasts, the place in the upper body (天) where milk is “stored.” This point is located on the arm at the level of the breasts, and its name is helpful in reminding us of this fact.
- Pan 1993 : C'est le point où le Qi venant du Poumon est particulièrement abondant. Le Poumon reçoit le Qi du Ciel, d'où cette appellation de « Regroupement du Qi du Ciel ». Il existe aussi d'autres explications : 1) Autrefois, on trouvait ce point en étendant le bras horizontalement vers l'avant et en allant toucher le bras avec le nez. Le point *Tianfu* se trouve là où le bout du nez touche le bras. Comme le nez est l'ouverture du Poumon et que c'est par le nez que le Poumon aspire le Qi du Ciel, le point touché par le nez est en rapport avec le Qi du Ciel. 2). Le

point se trouve dans la partie supérieure du bras. La partie supérieure du corps est le Ciel du corps; la partie supérieure du bras est le Ciel du bras. 3). Le Poumon recouvre tous les autres *Zang Fu* il est donc le Ciel des *Zang Fu*. Il est aussi le *Zang* qui recueille le *Qi* de tous les *Zang Fu* et à partir duquel le *Qi* du Ciel se répand dans tout le corps.

- Laurent 2000 : *Tian* (天) à l'origine ce qui est au-dessus de l'homme le ciel, la glose parle alors du firmament qui couvre les hommes. Le caractère *Yi* (一) s'intègre ou disparaît dans le corps de l'homme simplifié (大) et se justifie puisque la tête est la partie la plus haute de l'homme, en définitive : Le Ciel est le principe (*Yang*) directeur de l'Univers. En médecine, *Tian* peut-être mis pour haut du corps ou tête. *Fu* (府) palais, résidence, magasin, dépôt, lieu de stockage... Cf. *Zhongfu* 1 P. *Tianfu* a trois significations : 1°) c'est le nom des deux seins, or le point se localise en portant le bras sur la pointe du mamelon, la main vers la hanche opposée. 2°) ce point est responsable du stockage de l'énergie de l'air, le *Nei Jing* dit : "Le Ciel contient l'air, le Poumon contient l'énergie", d'où le choix de résidence ou magasin en ce qui concerne le lieu et de *Tian* comme métaphore de air. 3°) Le terme *Tian* rappelle la fonction *Tianyou* (fenêtre du ciel, Cf. l'ouvrage précédent *Jing Luo Xue Shuo*).

1.4. Noms secondaires

1.5. Transcriptions et autres dénominations en langues asiatiques

- t'ien fou(EFEO et autres transcriptions françaises)
- t'ien fu(Wade-Giles et autres transcriptions anglo-saxonnes)
- Thiên phủ (viet)
- cheon bu 천부(kor)
- tem pu(?)(jap)
- Himmelsbezirk (germ)
- Aula caelestis (lat)

1.6. Code alphanumérique

- 3P - PO3 (Poumon)
- LU 1 (Lung)

2. Localisation

2.1. Textes modernes

* Chamfrault 1954 : Au niveau de la face antérieure du bras, sur le biceps, à trois distances au delà du pli de l'aisselle, à six distances au-dessus du pli du bras. Une façon originale, mais peut-être moins précise de localiser ce point, consiste à porter la face interne du bras au niveau de la pointe du nez, qui marque l'emplacement du point.

- Nguyen Van Nghi 1971 : A la face antérieure du bras, à trois distances au-dessous du creux de l'aisselle, à six distances au-dessus du pli du coude.
- Li Su Huai 1976 : On the flexor side of the upper arm, 3.0 in. below the extremity of the anterior

armpit crease, on the radial edge of muscle biceps brachii. Bilateral.

- Roustan 1979 : Au bord externe du biceps brachial, à 3 distances au-dessous de l'extrémité antérieure du pli axillaire.
- Yang Jiasan 1982 : 3 cun below the end of the axillary fold.
- Deng 1993 : Sur la face interne du bras, sur le bord radial du muscle biceps brachial, à 3 cun au-dessous de l'extrémité du pli axillaire antérieur.
- Pan 1993 : *Tianfu* se trouve à 6 distances au-dessus du pli du coude, au bord radial du biceps.
- Guillaume 1995 : Au bord latéral du biceps brachial, à trois distances au-dessous de l'extrémité antérieure du pli axillaire.
- WHO 2009: On the anterolateral aspect of the arm, just lateral to the border of the biceps brachii muscle, 3 B-cun inferior to the anterior axillary fold. Note: Longitudinally, LU3 is located at the same level as the junction of the upper one third and lower two thirds of the line connecting the level with anterior axillary fold to LU5.
- Laurent 2000 : Sur la partie antéro-externe du biceps brachial, à 3 cun sous l'extrémité supérieure du pli axillaire antérieur.

2.2. Textes classiques

- Jia Yi : “Sur le bord interne du bras, à 3 cun au-dessous de l'extrémité du pli axillaire, là où l'on sent les battements de l'artère.” (Deng 1993)
- Tong Ren : “A 3 cun au-dessous de l'extrémité du pli axillaire, là où l'on sent les battements de l'artère. On peut le repérer en se touchant le bras avec l'extrémité du nez.” (Deng 1993)
- Da Cheng :
 - “A 3 cun au-dessous de l'extrémité du pli axillaire, à 5 cun au-dessus du pli du coude, là où l'on sent les battements de l'artère. On peut le repérer en se touchant le bras avec l'extrémité du nez.” (Deng 1993).
 - Located at a pulse three inches below the armpit and five inches above the elbow. The tip of the nose can just reach this point; dab the nose with ink to mark the spot.(Ellis 1989)
- Remarque : Ji Cheng indique que le point “se situe sur la face interne du bras, directement au-dessus de *Chize* (P.5)”. Comme le méridien des Poumons court le long de la face interne du bras, le point est localisé sur le bord externe du biceps, à 3 cun au-dessous de l'extrémité inférieure du pli axillaire antérieur. Mais, selon Da Cheng et d'autres ouvrages de médecine, “il se situe à 3 cun au-dessous de l'extrémité du pli axillaire et à 5 cun au-dessus du pli du coude.” Dans ce cas, la distance entre l'extrémité du pli axillaire et le pli du coude n'est que de 8 cun et elle ne correspond pas à la distance définie, soit 9 cun. “Localiser le point en se touchant le bras avec l'extrémité du nez” n'est qu'un moyen parmi d'autres et ne peut pas être pris comme base pour la localisation de ce point. (Deng 1993)

2.3. Rapports anatomiques

- Deng 1993 : Peau, tissu sous-cutané, muscle brachial antérieur. Dans la couche superficielle, on trouve la veine céphalique et le nerf cutané externe du bras. Dans la couche profonde, on trouve les branches musculaires de l'artère et de la veine brachiales, et les branches du nerf musculo-cutané.
- Guillaume 1995 : Artère et veine brachiales, veine céphalique.

2.4. Coupes anatomiques

2.5. Rapports ponctuels

14GI	↑ ← 3P → ↓	2MC
	4P	
droite	face avant côté droit	gauche

3. Classes et fonctions

3.1. Classe ponctuelle

- Nguyen Van Nghi 1971 : C'est par ce point que l'énergie monte vers le haut du corps.
- Point « Fenêtre du Ciel » (Nguyen Van Nghi 1971).
- Point *Tianyou*, fenêtre du ciel (Laurent 2000).

3.2. Classe thérapeutique

- Guillaume 1995 : *Tian fu* dissipe la chaleur du Poumon, harmonise le Souffle du Poumon.
- Lu 1996 : Libérer le Poumon, purifier la chaleur, supprimer les blocages
- Laurent 2000 : Régularise l'énergie du poumon, chasse la chaleur, rafraîchit le sang (traite les hémorragies).

4. Techniques de stimulation

Acupuncture	Moxibustion	Source
Puncturer 4/10° de distance de profondeur. Garder l'aiguille pendant sept respirations	Moxas interdits	Chamfrault 1954
Needle obliquely and laterally 0.4in	Forbidden to moxa	Li Su Huai 1976
0.3 à 0.5 cun		Lu 1996
Puncture perpendiculaire entre 0,5 et 1 distance de profondeur	Cautérisation avec 3 à 5 cônes de moxa, moxibustion pendant 5 à 10 minutes	Guillaume 1995
Piquer perpendiculairement de 0,5 à 1 cun		Laurent 2000
Piquer perpendiculairement à 1-1,5 distance	chauffer 5 minutes	Roustan 1976

Sensation de puncture

Sécurité

Le Jia yi jing précise qu'il ne faut pas faire de moxa sur ce point, cela pourrait provoquer une dyspnée. (Guillaume 1995)

5. Indications

Classes d'usage - point mineur

5.1. Littérature moderne

- Chamfrault 1954 : *Troubles généraux*. — Toutes sortes de Pei brusques. Paludisme. *S.N.* Apoplexie. Perte de mémoire. Possédé du démon. *O.R.L.* Epistaxis ou saignement de la bouche. Eblouissements. *Appareil respiratoire*. Dyspnée. Plénitude de la poitrine. Hoquet. *Appareil cardio-vasculaire*. Douleur au coeur.
- Nguyen Van Nghi 1971 : toux, asthme, épistaxis, brachialgie (face interne), cardialgie.
- Li Su Huai 1976 : Cerebral congestion, epistaxis, vomiting, gas poisoning.
- Roustan 1979 : Bronchite, suffocation intermittente, épistaxis, douleur de la face interne du bras.
- Auteroche 1983 : Des mucosités peu abondantes, extrêmement collantes et difficiles à expectorer appartiennent aux mucosités de la Sécheresse. (Gaurier 1990)
- Guillaume 1995 : Toux, dyspnée, épistaxis, goitre, tache cutanée achromique ou hyperpigmentée, douleur de la face antéro-latérale du bras ; bronchites, asthme bronchique.

5.2. Littérature ancienne

- Neijing :
 - Chap 2 : L'énergie située au point Tienn Fou et au point Tienn Tcheu (1 M.C.) vient du réchauffeur moyen. Ces deux méridiens (poumons et maître du coeur) régissent l'un l'énergie, l'autre le sang. (Nguyen Van Nghi 1971)
 - Chap 21 : « On puncture le point Tienn Fou quand le malade a brusquement soif. Le foie et les poumons luttent entre eux, le malade a des épistaxis et des hémorragies. » (Nguyen Van Nghi 1971)
 - Ling shu Chapitre « Han re bing » : « Prurit brutal qui reflue vers l'intérieur, lutte entre le Foie et le Poumon, irruption de sang par le nez et par la bouche. » (Guillaume 1995)
- Jia yi jing : « Toux avec reflux de Qi, dyspnée continue... oedème du corps, difficulté respiratoire avec difficulté à s'allonger », « Transpiration de type vent avec enflure du corps, état de confusion légère-huang hu avec perte de mémoire et somnolence » (Guillaume 1995).
- Qian jin yao fang :
 - OEdème généralisé (shuizhong) : « Le rein régit les liquides, la rate et l'estomac régissent la terre et la terre domine l'eau. Rate et estomac sont en rapport de superficie/profondeur. L'estomac est l'océan des liquides, et des céréales. Si l'estomac est en vide, il ne peut transmettre et transformer les liquides et le souffle, lesquels débordent des méridiens et vaisseaux secondaires, arrosent trop abondamment les viscères et réceptacles. La rate est alors atteinte par le souffle de l'eau et de l'Humidité qui s'ajoute à la sienne, et crée un état pathologique. Elle ne peut plus maîtriser les liquides, c'est pourquoi souffle et eau ne retournent qu'aux reins. Le Triple réchauffeur n'effectue plus sa fonction dispersante, méridiens et vaisseaux sont bloqués et obstrués. C'est pourquoi le souffle et les liquides débordent dans la couche épidermique et créent un oedème. La nosologie est la suivante : intérieur des yeux légèrement gonflé, comme au réveil ; battement des vaisseaux du cou et parfois toux, intérieur des cuisses froid. Si l'on appuie la main sur l'endroit oedémateux, celui-ci ne se relève pas spontanément dès qu'on retire la main, comme un objet ayant de l'eau à l'intérieur. Le malade a la bouche amère, la langue sèche, ne peut s'allonger sur le dos ; s'il s'allonge sur le côté, il vomit de l'eau pure ; ou il ne peut s'allonger et s'il s'allonge, il a des angoisses et se met à beaucoup tousser ; les urines sont très jaunes et visqueuses » (Despeux 1987). « En plus de la forme d'oedèmes Yi Yin décrite dans les sytômes glaires, la doctrine classique de la médecine chinoise fait état de causes d'entraves externes et internes à la circulation des liquides organiques. Causes externes : 1- Attaque externe du vent pathogène : l'organe poumon

perdra une partie de son action diffusion-descente. Si la diffusion est mauvaise, la peau s'ouvre mal et la transpiration ne peut s'écouler à l'extérieur. Si la descente s'effectue mal, le Qi ne peut assurer la circulation dans «la voie des Eaux» jusqu'à la vessie. L'eau se répand «entre chair et peau», il y a formation d'oedèmes. 2- Séjourner dans un milieu humide, traverser des étendues d'eau, être soumis à la pluie, favorisent la pénétration et l'accumulation de l'humidité dans le corps. L'action de la rate dans son activité de «transport» va être freinée et elle ne pourra assurer « la montée du pur et la descente de l'impur». L'eau ne pouvant circuler, va se répandre et donner des oedèmes. Si l'humidité s'accumule, elle va se transformer en chaleur, entraînant des mictions difficiles et la formation d'oedèmes». (Auteroche 1983)

- « Attaque brutale par le vent nocif et le Qi pervers, syndrome fei shi e zhu (proche de la tuberculose pulmonaire), propos incohérents », « Nue bing (maladie perniciose-malaria) », « Ying e bing (tuméfaction cervicale-goitre) » (Guillaume 1995).
- Wai tai mi yao : « Pouls superficiel et grand (Fu da), sécheresse du nez. » (Guillaume 1995).
- Ishimpo : Toux et gêne respiratoire ; incapacité de reprendre sa respiration ; apparition soudaine d'une jaunisse affectant le Foie et les Poumons ; sang dans la bouche et dans le nez ; enflure du corps ; essoufflement ; somnolence ; difficulté à se réveiller. (Guillaume 1995).
- Sheng hui fang : « Vertiges et éblouissements, vue trouble », « Boule rétro-sternale » (avec dysphagie, dyspepsie, qui peut survenir après un excès de soucis). (Guillaume 1995).
- Pu ji fang : « Boule rétro-sternale avec dysphagie », « OEdème de la gorge ». (Guillaume 1995).
- Bai zheng fu : « Associé à He gu-4GI, il peut traiter les épistaxis. » (Guillaume 1995).
- Zhen jiu ju ying : « Selon Jia yi jing, les moxas sont interdits car ils peuvent provoquer un reflux de Qi. Selon Tong ren, puncturer à 0,4 distance, laisser l'aiguille le temps de 7 expirations. Pour Su wen, la laisser le temps de 3 expirations. Selon Tong ren, moxibustion de 2 x 7 à 100 cônes de moxa. Le Zi sheng jing précise qu'en dehors des cas d'urgence il ne faut pas faire de moxa. Indications : Bi brutal avec perturbation-ni interne, lutte du méridien du Foie-gan mai, écoulement de sang par le nez et par la bouche, épistaxis incessante, atteinte subite par le vent nocif et le Qi pervers, tendance à pleurer, perte de mémoire, maladie épidémique qui se transmet par les cadavres-fei shi dun zou, propos incohérents, dyspnée avec respiration difficile, accès de frissons et de fièvre dans les maladies perniciose-nue, vertige, éblouissements, vue trouble, tuméfaction goitreuse-ying qi. » (Guillaume 1995).
- Yi xue ru men : « Larmolement, lipothymies-vertiges, goitre, dyspnée, inappétence, accès perniciose-nue ji, attaque directe par le Qi vicié. Les autres indications sont identiques à celles de Zhong fu. » « Il ne faut pas faire de moxa sur ce point. » (Guillaume 1995).
- Xun jing : « Douleur de l'avant-bras », « Epistaxis qui ne cesse pas », « Tache cutanée achromique ou hyperpigmentée ». (Guillaume 1995).
- Da Cheng :
 - Epistaxis, attaque de l'énergie climatique pathogène, larmolements, excès d'euphorie, Fei Shi (maladie qui ressemble à la tuberculose pulmonaire), le malade parle tout seul, suffocation intermittente, points scintillants devant les yeux, troubles visuels, adénopathie cervicale. (Gaurier 1990)
 - Bi brutal-bao bi, irruption de sang par le nez et par la bouche, attaque directe par le vent pervers, pleurs incontrôlés sans motif, perte de mémoire, syndrome fei shi e zhu (proche de la tuberculose), propos incohérents, dyspnée, accès de fièvre et de frissons, éblouissement, vision trouble, goitre-tuméfaction cervicale-ying qi. » (Guillaume 1995).
- Lei jing tu yi : Bi brutal qui perturbe l'intérieur, lutte du pervers du froid, attaque directe brutale par le vent vicié et le Qi pervers, épistaxis, vomissement de sang, maladie contagieuse épidémique, troubles du comportement avec propos agressifs et pleurs, perte de mémoire, dyspnée, impossibilité de se coucher, froid et chaleur dans les maladies perniciose-jie nue han re, éblouissements, Qi goitreux-ying qi. » (Guillaume 1995).

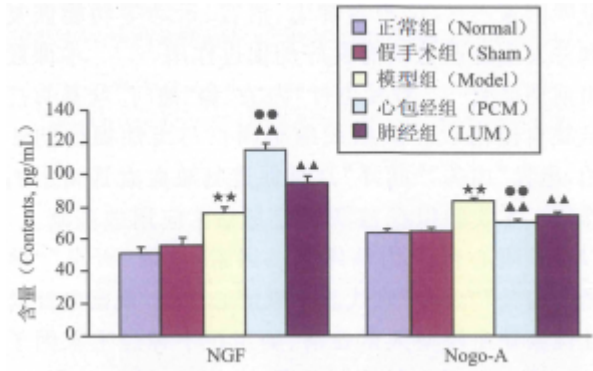
5.3. Associations

Tuméfaction de la gorge, œdème de la gorge	3P + 13TR + 11 E	Qian jin (Guillaume 1995)
Épistaxis	3P + 4GI	Zhen jiu juying-Bai zheng fu (Guillaume 1995), Lu 1996
Tache cutanée achromique ou hyperpigmentée	3P + 4P	Xun jing (Guillaume 1995)
Toux, asthme	3P + 22VC + 17VC	Lu 1996
Douleur à l'épaule	3P + 15GI	Lu 1996
Hémoptysie	3P + 17V + 9P	Lu 1996

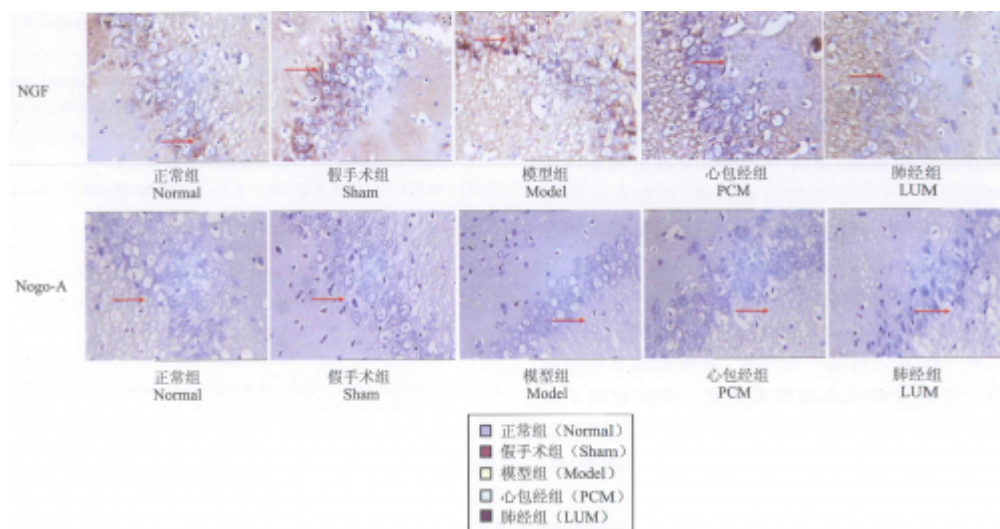
5.4. Etudes cliniques et expérimentales

5.4.1. Ischémie Cérébrale

- Chen C, Zhang W, Lou Bd, Pan J, Cao Y, Zhong F, Zhou WJ, Wu J. [Effect of Electroacupuncture Stimulation of Acupoints of the Pericardium Meridian on Serum NGF and NOGO-A Contents and Cerebral NGF and NOGO-A Expression in Cerebral Ischemia Rats]. Acupuncture Research. 2015;40(2):94-8. [182645]



Comparison of contents of serum NGF and Nogo- A among rats of the normal control, sham-operation, cerebral ischemia model (model), EA-Pericardium-Meridian (EA-PCM) and EA-Lung-Meridian (EA-LUM) groups ($\bar{x} \pm s$, 10 rats/group) (CHEN-182645)



Comparison of expression levels of nerve growth factor (NGF) and Nogo-A in the ischemia cerebral tissue among the 5 groups (了士s, 7 rats/group) (CHEN-182645)

OBJECTIVE: To observe the effect of Electroacupuncture (EA) stimulation of “Tianquan”(PC 2), “Quze” (PC 3), “Neiguan” (PC 6), “Daling” (PC 7) of the Pericardium Meridian on cerebral angiogenesis in cerebral ischemia (CI) rats, so as to reveal its mechanisms underlying improvement of stroke. **METHODS:** A total of 50 SD rats were equally randomized into normal control, sham, model, EA-Pericardium-Meridian acupoints (EA-PCM) and EA-Lung-Meridian acupoint (EA-LUM) groups. The CI model was established by occlusion of the middle cerebral artery. EA (2-4 V, 20 Hz) was applied to PC 2, PC 3, PC 6, PC 7 and “Tianfu”(LU 3), “Chize” (LU 5), “Lieque” (LU 7), “Taiyuan” (LU 9) of the Lung Meridian for 30 min, once at time-points of 0 h, 6 h, 24 h, 48 h and 72 h, respectively after modeling. Serum nerve growth factor (NGF) and Nogo protein-A (Nogo-A) contents were assayed by enzyme linked immunosorbent assay (ELISA), and cerebral NGF and Nogo-A immunoactivity levels in the ischemic cerebral tissue were detected by immunohistochemistry. **RESULTS:** (1) Compared to the normal control group, serum NGF and Nogo-A contents, and cerebral NGF immunoactivity level in the model group were significantly increased ($P < 0.01$). Following EA interventions, serum and cerebral NGF levels were further significantly up-regulated in the EA-PCM and EA-LUM groups ($P < 0.01$), while serum Nogo-A contents were down-regulated in the two EA groups ($P < 0.01$). The effect of EA-PCM was markedly superior to that of EA-LUM in up-regulating serum and cerebral NGF levels and down-regulating serum Nogo-A level ($P < 0.01$). No significant differences were found between the normal control and sham groups in serum and cerebral NGF and Nogo-A levels ($P > 0.05$), and among the 5 groups in cerebral Nogo-A levels ($P > 0.05$). **CONCLUSION:** EA stimulation of acupoints of both Pericardium Meridian and Lung Meridian can up-regulate serum NGF, cerebral NGF expression and down-regulate serum Nogo-A in CI rats, and the effect of Pericardium Meridian is markedly superior to that of Lung Meridian, suggesting a possible better nerve repair effect of EA-PCM acupoints on ischemic brain.

From:

<http://www.wiki-mtc.org/> - Encyclopédie des sciences médicales chinoises

Permanent link:

<http://www.wiki-mtc.org/doku.php?id=acupuncture:points:points%20des%20meridiens:poumon:3p>

Last update: 14 May 2022 17:38