

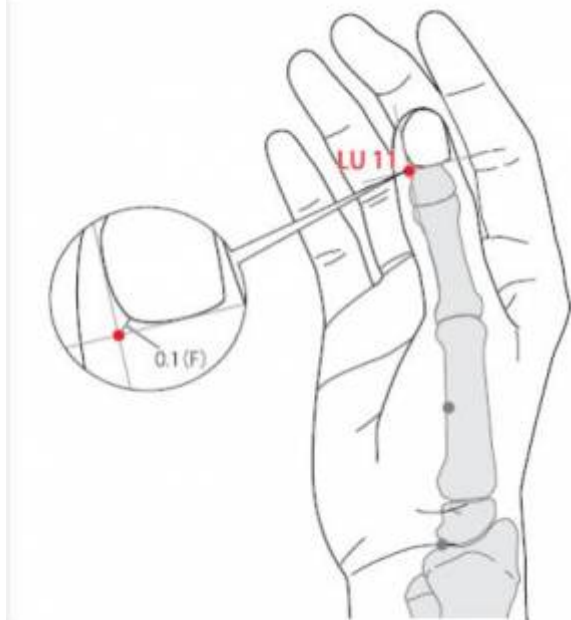
# Table des matières

<b>1. Dénomination</b>	1
1.1. Traduction	1
1.2. Origine	2
1.3. Explication du nom	2
1.4. Noms secondaires	3
1.5. Autres Romanisations et langues asiatiques	3
1.6. Code alphanumérique	3
<b>2. Localisation</b>	3
2.1. Textes modernes	3
2.2. Textes classiques	3
2.3. Rapports anatomiques	4
2.4. Coupes anatomiques	5
2.5. Rapports ponctuels	6
<b>3. Classes et fonctions</b>	6
3.1. Classe ponctuelle	6
3.2. Classe thérapeutique	6
<b>4. Techniques de stimulation</b>	7
<b>5. Indications</b>	7
5.1. Littérature moderne	7
5.2. Littérature ancienne	8
5.3. Indications de l'attention ponctuelle (qigong)	9
5.4. Associations	9
5.5. Revue des indications	10
<b>6. Etudes cliniques et expérimentales</b>	10
6.1. Vomissement	10
6.2. Laryngospasme post extubation	10
6.3. Amygdalite aiguë	10
6.4. Asthme	10

# 11P Shaoshang 少商 [少商]

prononciation 🔊 [shaoshang.mp3](#)

Articles connexes : - 10P - 1GI - [Méridien](#) -



WHO 2009.

## 1. Dénomination

### 1.1. Traduction

少商 <b>Shaoshang</b>	Moindre marchand (Soulié de Morant 1934) Jeune marchand (Chamfrault 1954) Jeune marchand (Nguyen Van Nghi 1971) Moindre note du métal (Lade 1994) Petite note du métal (Deadman 2003) Sans voix (Laurent 2000)
---------------------	---

- Zhou Mei-sheng 1984 : *shao* young; tiny. *shang* the name for one of the Five Notes in ancient music, the sound of metal, metaphor for the lung
- 少 *shao* : Peu - Rarement - Manquer - Disparaître; *autre prononciation* : Jeune
- 商 *shang* : Délibérer - Marchand - Automne - Quotient. deuxième note de la gamme pentatonique. Shang mineur (= un des douze tubes sonores) (Despeux 2012)
- Shao 少 (Ricci 4279): peu; peu souvent; un peu, légèrement; manquer de, ne pas avoir, se passer de; sans ; faire défaut, manquer, diminuer; insuffisant, moins; se perdre, disparaître. Shang 商 (Ricci 4270): délibérer, débattre, discuter, consulter; marchand, commerçant, négociant, commerce, négoce. La glose classique veut qu'il s'agisse de la délibération circonspecte à propos des règles et des lois. Deuxième note de la gamme pentatonique (Guillaume 1995).

## 1.2. Origine

- Ling shu (Deng 1993), chapitre « Ben shu » (Guillaume 1995).

## 1.3. Explication du nom

- Zhou Mei-sheng 1984 : *shaoshang* Here the Meridian energy of the Lung Meridian of Hand Taiyin initiates.
- Pan 1993: Petit flux de *Qi* du méridien *Shou Taiyin* Poumon. Plusieurs raisons expliquent l'utilisation du terme *shao* dans le nom de ce point: 1) Le flux du *Qi* est faible, petit. 2) Chacune des cinq notes de la gamme est divisée en deux: une note *Yin* et une note *Yang*. Le caractère *shao* sert à désigner les notes *Yin*, qui sont choisies pour nommer les points des méridiens *Yin*. Le nom *Shaoshang* indique que la note *Shang* employée ici est *Yin* et que le point portant ce nom appartient à un méridien *Yin* (*Shou Taiyin* Poumon). 3) Dans la classification des sons par rapport au principe des cinq éléments, la note *Shang* correspond à l'élément Métal; dans la classification des organes, le Poumon correspond à l'élément Métal. C'est pourquoi, ici, *shang* est synonyme de Poumon. Le caractère *shao* est employé pour les noms de points où le *Qi* passe d'un méridien *Yin* à un méridien *Yang*. En effet, le point *Shaoshang* est le dernier point du méridien *Shou Taiyin* Poumon; le méridien suivant est un méridien *Yang*, *Shou Yangming* Gros Intestin. C'est pourquoi le point est appelé *Shaoshang*.
- Lade 1994 : Le nom fait référence à la quantité réduite de *Qi* à l'extrémité du membre et du méridien. *Shang* est la deuxième note de la gamme de la Chine ancienne, et, comme le méridien et l'Organe en rapport avec ce point, elle est associée à la phase du Métal.
- Laurent 2000: Sans voix. *Shao* 少 c'est *Xiao*, 小, un petit objet que l'on divise *Ba*, 八 : petit, menu, mince, s'amenuiser, rapetisser; négligeable; méprisable... Le trait sous *Xiao*, 小, indique que la chose devient tellement menue, ténue, qu'elle s'échappe, glisse, les sens évoluent alors vers: 3° ton: peu, manquer de, ne pas avoir, faire défaut; manquer, diminuer, insuffisant; se perdre, disparaître... 4° ton: jeune, en second, adjoint. *Shang* 商 l'origine du caractère est très controversée : elle s'organise cependant autour du caractère *Yan*, 言, qui représente une éruption provenant de la bouche: parole, parler, dire; cette notion se retrouve dans *Na*, 訥, ou *Na-Ne*, 訥, parole qui reste à l'intérieur 內 de la bouche 口: parler avec circonspection, s'exprimer difficilement... Certaines gloses de *Shang* 商 expliquent : parler avec circonspection *Na* 訥 devant le roi 王 *Wang*. La glose la plus classique rapproche ce caractère de *Zhang*, 章, délibération circonspecte à propos des règles et des lois. L'idée générale, quelle que soit l'explication, reste : délibérer, débattre, consulter... *Shang*, c'est aussi le nom de la deuxième dynastie chinoise à laquelle se substitua au XII<sup>e</sup> siècle av. J.-C. la dynastie des Zhou constituée essentiellement de barbares. Les vaincus (les *Shang Yin*), maîtres de toutes les techniques s'emparèrent alors du négoce d'où l'extension du caractère *Shang* vers le sens : négociant, marchand ; commerce, négoce. Les marchands sont des gens avec qui l'on échange des propos et l'on débat du prix. *Shang* c'est aussi la 2° note de la gamme pentatonique qui correspond à l'élément Métal. *Shao* 少 signifie: au 3° ton, peu, ne pas avoir, sans, faire défaut... Au 4° ton jeune dans le sens immature, cela se rapporte au *Qi* qui est faible au niveau du point *Jing* (Ting). *Shang* est à prendre dans le sens de "note *Shang*" rattachée à l'élément Métal (Poumon/Gorge/Voix...). La traduction littérale pourrait être: ne pas avoir (la note) *shang*, car ce point traite le mal de gorge, les aphonies... *Shaoshang* pourrait également se traduire par "jeune métal" allusion au point *Jing* (Ting) d'où l'énergie sourd (débute) comme dans un puits.

## 1.4. Noms secondaires

Gui xin 鬼信 envoyé du revenant Laurent 2000

Qian jin yao fang : Gui 鬼 (Ricci 2832): âme sensitive, fantôme, revenant, spectre, démon, diable, pernicieux, malin. Xin 信 (Ricci 1988) : fidélité, croire, foi, digne de foi, lettre, nouvelle, messenger. (Guillaume 1995)

## 1.5. Autres Romanisations et langues asiatiques

- chao yang, chao-chang (fra)
- shao yang (eng)
- Thiếu thương (viet)
- so sang (cor)
- shō shō (jap)

## 1.6. Code alphanumérique

- 11P - PO11 (Poumon)
- LU 11 (Lung)

# 2. Localisation

## 2.1. Textes modernes

- Nguyen Van Nghi 1971 : Angle unguéal externe du pouce.
- Roustan 1979: A environ 0,1 distance en arrière de l'angle unguéal, du côté radial du pouce.
- Pan 1993: le point Shaoshang se trouve du côté radial du pouce, à 0,1 distance en arrière de l'angle unguéal.
- Deng 1993: Sur le bord radial de la phalangette du pouce, à 0,1 cun de l'angle unguéal.
- Pan 1993, Lade 1994 : se trouve du côté radial du pouce, à 0,1 distance en arrière de l'angle unguéal.
- Guillaume 1995 : À 0,1 distance en arrière de l'angle unguéal, du côté latéral du pouce.
- WHO 2009: On the thumb, radial to the distal phalanx, 0.1 F-cun proximal-lateral to the radial corner of the thumb nail, at the intersection of the vertical line of the radial border and the horizontal line of the base of the thumb nail.

## 2.2. Textes classiques

- Jia Yi : “Sur le côté interne (radial) du pouce, à une épaisseur de feuille de ciboule de l'ongle.” (Deng 1993)
- Qian Jin : “Sur le côté interne du pouce, à une épaisseur de feuille de ciboule de l'angle unguéal.” (Deng 1993)
- Wai Tai : “Sur la face interne (radiale) de l'ongle du pouce, à une épaisseur de feuille de ciboule de l'ongle, dans la dépression située au bord de la peau blanche.” (Deng 1993)
- Yu Long Jing : “Sur le côté interne du pouce, à une épaisseur de feuille de ciboule de l'ongle, au

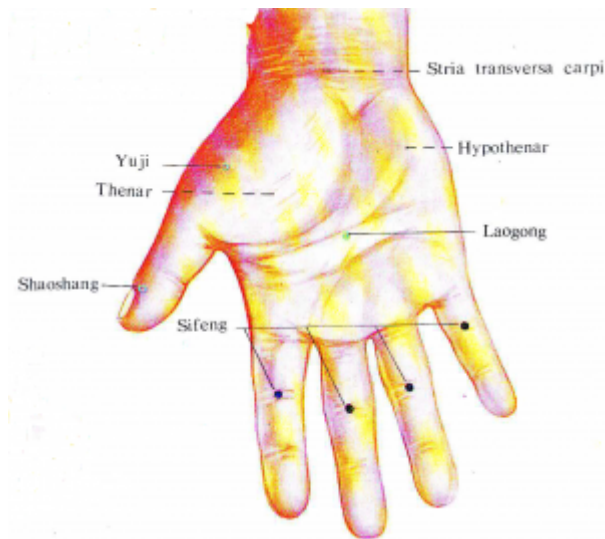
niveau de la racine de l'ongle, dans la dépression située au bord de la peau blanche" (Deng 1993).

- Remarque: Tous les ouvrages de médecine du passé s'accordent sur la localisation de ce point. Il est localisé sur le côté radial de la dernière phalange du pouce, en arrière de l'ongle. "A une épaisseur de feuille de ciboule de l'ongle" indique la distance entre le point et l'angle unguéal et, "au niveau de la racine de l'ongle", caractérise l'emplacement du point. Par conséquent, ce point doit être localisé sur le côté radial de la phalangette du pouce, à 0,1 *cun* de l'angle unguéal. (Deng 1993)

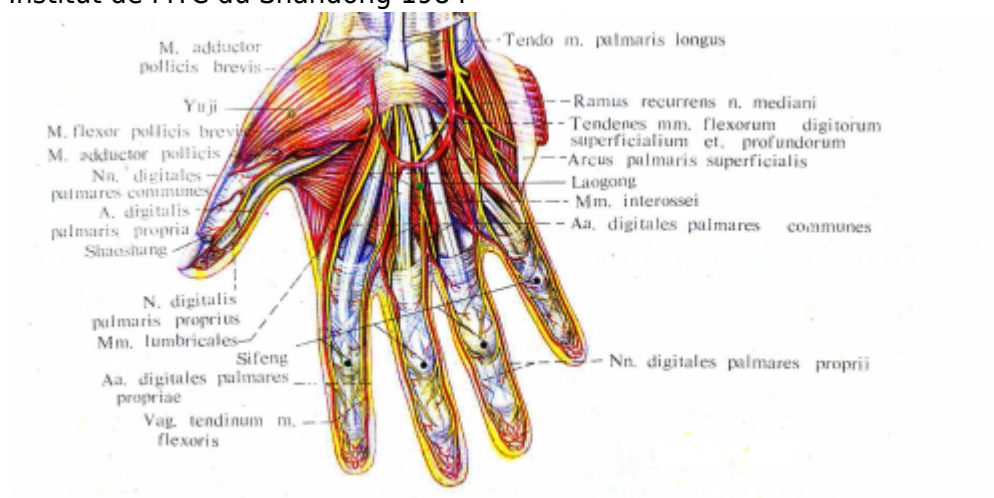


## 2.3. Rapports anatomiques

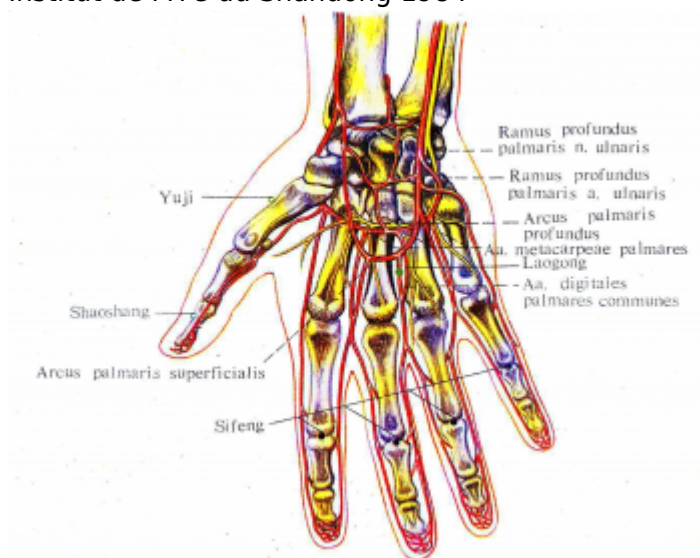
- Roustan 1979: Filets du ramus superficialis du nerf radialis et du nerf cutaneus antebrachii lateralis, ramus terminalis du nerf metacarpus proprius.
- Deng 1993: Zone concernée : Peau—tissu sous-cutané—racine de l'ongle. Dans cette région, se trouvent les branches digitales dorsales du nerf palmaire digital propre du nerf médian, le réseau artério-veineux formé par les principales artères et veines du pouce et par les branches des premières artère et veine interosseuses dorsales de la main.
- Guillaume 1995: L'artère collatérale latérale du pouce. Veine dorsale digitale. Nerf dorsal digital collatéral latéral.



Institut de MTC du Shandong 1984



Institut de MTC du Shandong 1984



Institut de MTC du Shandong 1984

## 2.4. Coupes anatomiques

## 2.5. Rapports ponctuels



11P 少 商

## 3. Classes et fonctions

### 3.1. Classe ponctuelle

- Nguyen Van Nghi 1971 : Point Ting du méridien. Point correspondant au Bois. Point d'où part le méridien tendino-musculaire
- Roustan 1979 : point *Jing* (puits) du méridien *Shou Tai yin* Poumon.
- Pan 1993: point *Jing* (puits) du méridien *Shou Tai yin* Poumon; correspond à l'élément Bois.
- Lade 1994 : Point Puits et point Bois du méridien du Poumon.
- Guillaume 1995: Il s'agit du point *Jing*, Bois, du méridien *Shou tai yin*. Zhen jiu ju ying: «il s'agit du point *jing* (distal), Bois du méridien du Poumon. Selon Tong ren, puncturer à 0,1 distance, laisser l'aiguille le temps de 3 expirations, disperser pendant 5 inspirations, ne pas faire de moxa. Selon Su wen, laisser l'aiguille le temps d'une expiration. Selon Ming xia, appliquer 3 cônes de moxa, un cône pour Jia yi jing.
- Laurent 2000: Fonction *Jing* (Ting), nature Bois, 2° des 13 points des revenants.

### 3.2. Classe thérapeutique

- Roustan 1979: Traite la gorge, point de réanimation.
- Lade 1994 : Régularise le Poumon, clarifie le Feu, la Chaleur et la Chaleur de l'Eté du Poumon (*zhong feng*) : affections caractérisées par une soudaine perte de connaissance, une hémiplegie ou une déviation de la bouche, et des troubles de la parole. On en distingue deux formes principales : la forme occluse et la forme relâchée.), et disperse le Vent-Chaleur.
- Guillaume 1995: *Shao shang* restaure le *Yang* et rétablit la conscience, clarifie la gorge. Selon le Tai yi shen zhen, *Shao shang* purifie les Poumons, disperse le Feu, désobstrue la gorge, réanime un état syncopal-jue et abaisse le reflux-ni.

## 4. Techniques de stimulation

Acupuncture	Moxibustion	Auteur
1) Piquer obliquement vers le coude à 0,1 distance 2) Saigner à l'aiguille triangulaire	Chauffer 1-3 minutes	Roustan 1979
Puncture oblique entre 0,1 et 0,2 distance de profondeur ou faire saigner.	Cautérisation avec 3 à 7 cônes de moxa, moxibustion pendant 5 à 15 minutes	Guillaume 1995
Piquer superficielle 0,1 <i>cun</i> ou à l'aiguille triangulaire (saignée)	Chauffage à distance (1 à 3 mn)	Laurent 2000
<b>Qigong : focalisation de l'attention sur un point</b> voir 5.3		

### Sensation

sensation douloureuse (Roustan 1979)

### Sécurité

- Da cheng : il ne faut pas appliquer de moxa mais faire saigner à l'aiguille triangulaire pour éliminer la chaleur des différents organes.
- Wai tai mi yao- il ne faut pas appliquer de moxa sur ce point-

## 5. Indications

**Classe d'usage** ★★ point majeur

### 5.1. Littérature moderne

- Nguyen Van Nghi 1971 : Point à puncturer dans les traitements dits à « l'opposé » dans les troubles des méridiens distincts. Point employé principalement dans les affections suivantes : dermatose à la face (acné), odontalgie, enflure et douleur des maxillaires, névralgies faciales, bourdonnements et surdité, affections dues au froid avec fièvre et délire, éblouissements et douleurs aux yeux. Engourdissement des doigts. Dermatose à la face (acné), odontalgie, enflure et douleur des maxillaires, névralgies faciales, bourdonnements et surdité, affections dues au froid avec fièvre et délire, éblouissements et douleurs aux yeux. Engourdissement des doigts. Le Chang Yang peut être associé avec le Taé Ki (3 reins) dans les affections dues au froid, avec le Lié Tsiué (7P) et le Taé Ki (3 reins) dans le paludisme.
- Roustan 1979 : Amygdalite, oreillons, grippe, toux, pneumonie, « attaque directe du vent » (*Zhongfeng*), perte de connaissance, dyspepsie des enfants, schizophrénie. Autres indications : Quintes de toux, affections de la gorge.
- Lade 1994 : syndrome de consommation avec soif du Réchauffeur Supérieur, maladies fébriles, asthme, pneumonie, toux due à la Chaleur du Poumon, vomissements ou plénitude de la région épigastrique due à la Chaleur de l'Eté, épistaxis, et douleur de la poitrine avec transpiration excessive. Humecte la gorge : amygdalite, oreillons, douleur, sécheresse, rougeur ou gonflement de la gorge. Ranime la conscience, calme l'Esprit, et rétablit le *Yang* effondré : Attaque-de-Vent, syndrome de collapsus, épilepsie, insolation, hystérie, coma, délire, et désorientation. Effet local : contracture et douleur des doigts.
- Guillaume 1995 : Atteinte directe par le vent, perte de connaissance, toux, reflux et gêne épigastrique, enflure du cou et *Bi* de la gorge, épistaxis, amygdalites, parotidite, folie-*dian kuang*, convulsions des nourrissons, blessure par vent (rhume) avec aphonie; oreillons,



amygdalites, pharyngites grippe épidémique, dédoublement de la personnalité (schizophrénie). Des publications modernes font état de l'impact de la moxibustion sur ce point lors de l'accouchement pour relâcher la paroi abdominale, favoriser les mouvements du fœtus et faciliter la présentation.

- Point de réanimation, en saignée traite la gorge douloureuse et enflée. Ling shu 44 "Quand la maladie reste aux *Zang*, utilisez les *Jing* (Ting)". Nan jing 68 "Le point *Jing* (Ting) traite les sensations de plénitude sous le Cœur". Ling shu 44 "En hiver utilisez les points *Jing* (Ting)". Nan jing 74 "Au printemps piquez *Jing* (Ting) si la perversité réside dans le Foie". (Laurent 2000)

## 5.2. Littérature ancienne

Guillaume 1995:

- Ling shu : Chapitre «Questions orales»: «Dans les bourdonnements d'oreille, on tonifie *Ke zhu ren*- 3VB (*Shang guan*) et *Shao shang*- 11P».
- Jia yi jing: «Dans les accès pernicieux-*nue ji*, les *Jue* du froid-*han jue* et les *Jue* de la chaleur-*re jue*, gêne épigastrique avec éructations ou vomissements, Plénitude du Cœur avec transpiration». «Maladies de la chaleur qui ressemblent aux accès pernicieux, frissons avec claquement des dents, plénitude abdominale avec la Rate de biais, bruit dans la gorge». «Impotence fonctionnelle du membre supérieur, expectoration fréquente, lèvres sèches avec envie de boire, contracture du poignet, douleur des doigts, gonflement des Poumons avec reflux du *Qi* vers le haut, apparition de vent dans les oreilles, toux dyspnéïsante, *Bi*, douleur du bras, vomissement, difficulté à s'alimenter avec sensation de ballonnement».
- Qian jin yao fang : «Douleur de la région pré-auriculaire».
- Ishimpo: Accès pernicieux; maladie du froid; maladie de la chaleur; irritabilité; éructations fréquentes; distension thoracique; engourdissement des mains et des bras; crachats mousseux; lèvres sèches; absence de consommation de nourriture et de boisson.
- Sheng hui fang: «Impossibilité de s'alimenter, plénitude de *Qi* dans l'abdomen, inappétence», «Ballonnement intestinal, dyspnée légère».
- Tong ren : «Enflure parotidienne d'apparition soudaine, obstruction de la gorge».
- Zi sheng jing: «Transpiration avec sensation de froid», «Chaleur de la paume des mains».
- Yu long jing : «Amygdalite», «Vent qui adhère à la gorge», «Furoncles à l'intérieur du nez».
- Bai zheng fu: «Associé à *Qu ze*- 3MC, il traite le vide de Sang avec sécheresse de la bouche».
- Tion xing bi que: «Douleur et contracture des doigts».
- Zhen jiu ju ying: gonflement sous le menton avec fermeture de la gorge, inquiétude-*fan xin* avec tendance à vomir, plénitude sous le Cœur, transpiration avec sensation de froid, toux par reflux-*ka ni*, maladie pernicieuse-*jie nue* avec frissons, plénitude abdominale, hypersialorrhée, sécheresse des lèvres avec tendance à boire. Inappétence, ballonnement, contracture et douleur des doigts, chaleur de la paume des mains, frissons avec gonflement sous le menton, présence de bruits dans la gorge, amygdalite des enfants. À l'époque Tang, un magistrat présente brutalement un important gonflement sous le menton, il ne peut plus s'alimenter depuis 3 jours, Zhen Quan pratique une saignée discrète à l'aiguille triangulaire, la guérison est immédiate car il a éliminé la chaleur des organes».
- Yi xue ru men: «Ensemble des maladies pernicieuses-*jie nue*, grésillement dans la gorge, vomissement, dyspnée, toux avec éructation, impotence fonctionnelle des mains, douleur de la région pré-auriculaire, sensation de plénitude sous le Cœur, transpiration avec sensation de froid».
- Da cheng: «Gonflement sous le menton avec fermeture (obstruction) de la gorge, inquiétude-*fan xin* et éructations fréquentes, plénitude sous le Cœur, transpiration avec sensation de froid, toux par reflux, accès pernicieux avec frissons, plénitude abdominale, expectorations

fréquentes, sécheresse des lèvres avec envie de boire, difficulté à s'alimenter, sensation de ballonnement, contracture de la main et douleur des doigts, chaleur de la paume des mains, frissons avec gonflement sous le menton, bruits au niveau de la gorge, amygdalites des enfants». Chapitre 89 «Les points *jing* (distaux) des douze méridiens»: «Le patient est atteint de ballonnement-gonflement-*pang zhang*, toux, dyspnée, douleur de *Que pen* (creux sus-claviculaire), inquiétude-nervosité-*xin fan*, chaleur de la paume des mains, douleur de l'épaule et du dos, douleur et enflure de la gorge. Cela, parce que le *Mai* monte de l'Estomac à travers le diaphragme pour pénétrer dans le Poumon, latéralement traverse la barrière de l'aisselle, franchit *Chi ze*- 5P pour pénétrer dans *Shao shang*- 11P. Les pervers se localisent dans les *luo* de *Shou tai yin* et provoquent la maladie. On peut puncturer le point *jing* (distal) du méridien du Poumon *Shou tai yin*, *Shao shang*- 11P. Puncturer à 0,1 distance selon la méthode 9-6 de tonification-dispersion. Pratiquer le 6 *Yin* une fois. (Commentaire : 6 est un nombre *Yin*; après pénétration de l'aiguille au niveau des trois foyers du Ciel, de la Terre et de l'Homme, on l'oriente vers l'arrière et la tourne à six reprises à chaque niveau, soit 18 fois ;cela c'est le *Yin*, c'est une dispersion. Dans ce chapitre, les syndromes traités par les points *jing* sont tous de type plénitude, c'est pour cela qu'il faut employer la dispersion). Puncturer à droite lorsque les symptômes siègent à gauche et vice-versa. Les symptômes disparaissent le temps d'un repas. Appliquer 3 cônes de moxa».

- Xun jing: «Rhume, raucité de la voix», «Épilepsie ou convulsions-*dian xian*».
- Lei jing tu yi: «Éliminer la chaleur des différents organes», «Gonflement du cou, *Bi* de la gorge, inquiétude-*fan xin*, plénitude sous le Cœur, transpiration, toux avec reflux, maladies pernicieuses-*jie nue* avec frissons, ballonnement abdominal et plénitude des intestins, héméralopie, sécheresse des lèvres, crachats de salive avec tendance à boire, inappétence, frissons avec claquement des dents, crispation des mains et douleur des doigts, amygdalite de l'enfant», « Attaque directe par le vent-*zhong feng*».
- Tai yi shen zhen: «Enflure du menton ou du cou, enflure de la gorge-dysphagie, amygdalite, présence de bruits dans la gorge, anxiété, sécheresse de la bouche et tendance à boire, chaleur de la paume des mains, toux spasmodique par reflux de *Qi*».

### 5.3. Indications de l'attention ponctuelle (qigong)

symptomes	zheng	auteur
cough and asthma	deficiency of lung—qi	Wang Yifang 1992

### 5.4. Associations

Amygdalite aiguë	<b>11P</b> (saignée) + 4GI	Shanghai zhen jiu xue (Roustan 1979, Guillaume 1995)
gonflement de la gorge	<b>11P</b> + 4GI + 22VC	Da Cheng (Roustan 1979)
Enflure douloureuse de la gorge		Da Cheng (Guillaume 1995)
soif	<b>11P</b> + 3MC	Bai Zhen Fu (Roustan 1979)
Vomissements	<b>11P</b> + 8MC	Qian jin (Guillaume 1995)
Toux, dyspnée	<b>11P</b> + 7MC	Qian jin (Guillaume 1995)
Convulsions des nourrissons-Xiao er jing feng	<b>11P</b> + 26VG + 1Rn	Yi xue ru men (Guillaume 1995)
Amygdalite pultacée	<b>11P</b> + 4GI + 10P + Jinlinyueye	Zhong hua zhen jiu xue (Guillaume 1995)

## 5.5. Revue des indications

- Xiao Yuan-Chun. [Natures and Clinical Application of Acupoint Shaoshang (LU 11)]. Shanghai Journal of TCM. 2003;37(5):46. [120392].

## 6. Etudes cliniques et expérimentales

### 6.1. Vomissement

- Han Zhong-Cheng et al. Treatment of Persistent Vomiting by Needling Shaoshang. International Journal of Acupuncture. 1997;8(4):401. [87066].

Rapport d'un cas.

### 6.2. Laryngospasm post extubation

- Tang You-Hua, Wu Xian-Ping, Chen Hao-Ming. [Preventing and Treating Effect of Pressing Shaoshang Point with Thumb on Laryngospasm Children after Trachea Extubation],. Modern Journal of Integrated Traditional Chinese and Western Medicine. 2004;13(14):1845. [131590].

Objective It is to observe the preventing and treating effect of pressing Shaoshang point with thumb on laryngospasm children after trachea extubation. Methods 104 patients were randomly divided into treatment group (52 cases) in which patients were pressed double Shaoshang points with thumb before extubation and control group (52 cases) in which patients were not given such treatment. Results The happening rate of laryngospasm in treatment group was 8 % (4/52) and that in control group was 29% (15/52). There was significant difference between the two group ( $\chi^2 = 7.79$ ,  $P < 0.01$ ). Sp (O2) of the patients with laryngospasm recovered to over 90% within one min after pressing double Shaoshang points with thumb. Laryngospasm was cataplectic and no one needed re-intubation. Conclusion Pressing Shaoshang point with thumb can prevent and treat laryngospasm children after trachea extubation.

### 6.3. Amygdalite aigue

- Liu XR, Zhang YJ, Shen WD. [Acute Tonsillitis Treated by Blood-Letting at Shaoshang (LU 11)]. Chinese Acupuncture and Moxibustion. 2011;31(12):1126. [161625].

### 6.4. Asthme

- Bitong C et al. [Clinical Observation on 37 Cases of Bronchial Asthma Treated with Moxibustion with Moxa Cone on Shaoshang Point (LU11)]. Chinese Acupuncture and Moxibustion. 1995;15(5):3. [24895].

From:

<http://www.wiki-mtc.org/> - **Encyclopédie des sciences médicales chinoises**

Permanent link:

<http://www.wiki-mtc.org/doku.php?id=acupuncture:points:points%20des%20meridiens:poumon:11p> 

Last update: **14 May 2022 17:51**