

Table des matières

1. Dénomination	2
1.1. Traduction	3
1.2. Origine	3
1.3. Explication du nom	3
1.4. Noms secondaires	4
1.5. Autres Romanisations et langues asiatiques	5
1.6. Code alphanumérique	5
2. Localisation	5
2.1. Textes modernes	5
2.2. Textes classiques	6
2.3. Rapports et coupes anatomiques	6
2.4. Rapports ponctuels	6
3. Classes et fonctions	7
3.1. Classe ponctuelle	7
3.2. Classe thérapeutique	7
4. Techniques de stimulation	7
5. Indications	8
5.1. Littérature moderne	8
5.2. Littérature ancienne	8
5.3. Associations	9
5.4. Revues des indications	9
Études cliniques et expérimentales	9

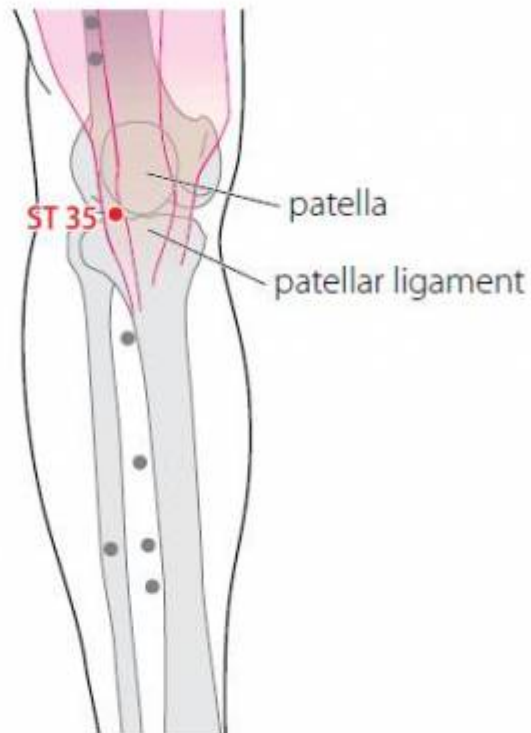
35E Dubi 犊鼻 [犢鼻]

prononciation 🗣️ [dubi.mp3](#)

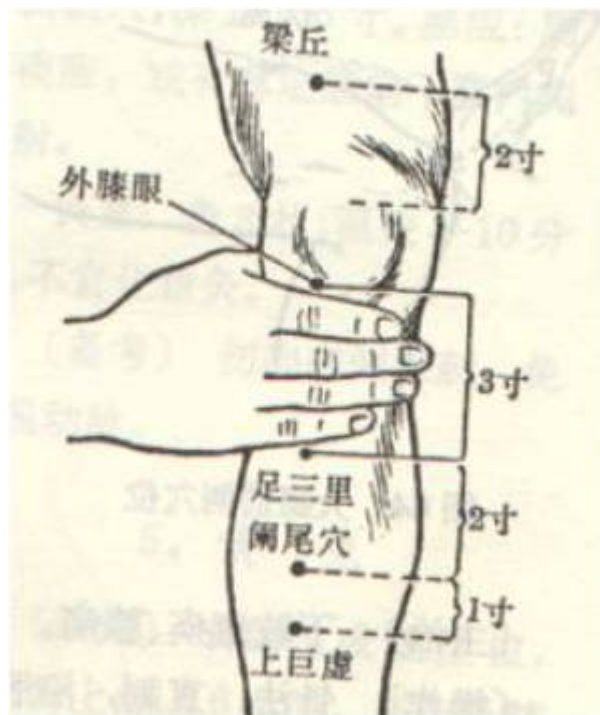
articles connexes: - 34E - 36E - [Méridien](#) -



Dubi (Li Su Huai 1976)



WHO 2009.



1. Dénomination

1.1. Traduction

犊鼻 dú bí	Museau de veau (Nguyen Van Nghi 1971) Nez de veau (Lade 1994, Laurent 2000)	Calf's Nose (Ellis 1989)
-------------	--	--------------------------

- Zhou Mei-sheng 1984 : *du* calf *bi* nose

Du 犊 :

- petit veau
- Radical de Kang-xi n°93 + 15 traits
- Deuxième ton (ton montant)
- (Ricci 5276) : veau (Guillaume 1995).
- Forme simplifiée : 犊
- un animal à cornes : bovidé + donner pour un objet sa valeur en cauris 貝 : colporter, vendre ;
Du ce sont les bovidés que l'on vend : les veaux (Laurent 2000).

Bi 鼻 :

- (Ricci 3964) : nez, museau, trompe, anse (Guillaume 1995)
- Radical de Kang-xi n°209
- Deuxième ton (ton montant)
- Nez
- Les arrhes qu'on dépose sur une crédençe pour conclure un accord. Lorsque le caractère est recatégorisé par *zi* le nez, les gloses disent : la partie saillante de l'individu, sa caractéristique, sens étendu : personne, soi-même, individualité ; conduite, agir, action. Le nez est en embryologie chinoise le commencement de l'homme, le pivot de sa genèse, d'où les sens : point de départ, origine, commencement. Le rapport entre le nez et les arrhes ne paraît pas évident, il est pourtant simple : il signifie apposer son sceau pour conclure un accord, la partie du sceau que l'on tient ressemble à un nez et l'action de l'apposer correspond à l'engagement de la personne. Finalement le caractère ne signifie pas conclure un accord mais : le nez ; museau, trompe ; anse, poignée de seau ; bouton de couvercle ; premier, originaire (Laurent 2000).

1.2. Origine

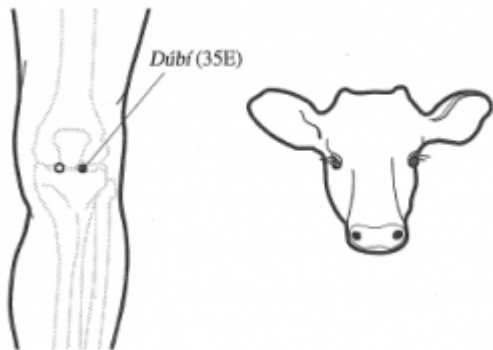
- Lingshu, chapitre « *Ben shu* » (Guillaume 1995).


1.3. Explication du nom

Correspond également au "Wai Xi Yan" ([xiyan](#) externe).


- Zhou Mei-sheng 1984 : *Dubi* This point is in the depression at the lateral side below the patella ligament, which looks like the nose of a calf.
- Ellis 1979 : The diagram 坤 *kun* is associated in the Book of Changes (Yi Jing) with the earth phase and thus the stomach. The animal associated with 坤 is the ox. The kneecap and the tendon just below the kneecap resemble a calf's nose when viewed from the front. The point position corresponds to the lateral nostril; thus the name. A further expansion of this image is found in the name for the two points on either side of the tendon in front of the knee, these are called: 膝眼 *xi yan*, Knee Eyes.

- Pan 1993 : il existe une dépression de chaque côté de la pointe inférieure de la rotule. La rotule et ces deux dépressions ressemblent à un museau de veau vu de face. D'autre part, le bovin correspond au deuxième des huit trigrammes, représenté par le caractère *kun*, qui est avant tout le symbole de la Terre. La combinaison de l'image que donne la rotule avec les deux dépressions et la nature du méridien de l'Estomac (l'Estomac correspond à l'élément Terre), sur lequel se trouve *Dubi*, a valu à ce point le nom de « Museau de veau ».
- Lade 1994 : le nom fait référence à la localisation de ce point dans un creux à côté du tendon rotulien. Quand le genou est fléchi, une dépression se forme de chaque côté du tendon, et cette zone ressemble alors aux narines d'un veau. Ce point est aussi appelé les “yeux du genou” quand on évoque les deux creux.
- Laurent 2000 : L'expression *dubi* “nez de veau” correspond à la situation du point, dans un creux visible en dehors du tendon rotulien lorsque le genou est en flexion. Il existe un point homologue *xiyan*, œil du genou, (ancien nom du point sur le méridien d'Estomac) situé en dedans du même tendon, l'ensemble s'apparente aux narines d'un veau, la rotule figurant le museau.



 *Dubi* (E35) : Museau de veau (Pan 1993).



 Les huit trigrammes du Livre des mutations : huit combinaisons d'une ligne interrompue (le *Yin*) avec une ligne pleine (le *Yang*). Ces huit trigrammes décrivent les phénomènes naturels (Pan 1993).

1.4. Noms secondaires

Wàixīyǎn	外膝眼 (1)	Lingshu, chapitre « <i>Ben shu</i> » (Guillaume 1995), Laurent 2000
Xīyǎn	膝眼 (2)	Laurent 2000

1. *Wai* (Ricci 5436) : dehors, extérieur, excepté, étranger / *Xi* (Ricci 1823) : genou / *Yan* (Ricci 5739) : œil, trou. Œil externe du genou (Laurent 2000)
2. Œil (ou trou) du genou (Laurent 2000)

1.5. Autres Romanisations et langues asiatiques

- Tou Pi (fra)
- Tu Pi (eng)
- Doc Ty (viet)
- dok bi (cor)
- toku bi (jap)
- Tu-pi (Li Su Huai 1976)

1.6. Code alphanumérique

- 35E, ES35, 35Est (Estomac)
- ST35 (Stomach)
- VI-B83 (Li Su Huai 1976)

2. Localisation

2.1. Textes modernes

- Nguyen Van Nghi 1971 : Au genou, sur le bord externe du tendon rotulien, dans un creux.
- Li Su Huai 1976 : With the patient's knee flexed, this point is in the depression just below the patella, lateral to ligamentum patellae. Bilateral.
- Roustan 1979 : en regard de l'interligne articulaire du genou, dans le creux qui se situe en dehors du tendon rotulien (genou fléchi).
- Deng 1993 : le genou étant en flexion, sur le genou, dans la dépression formée par la rotule et son ligament.
- Pan 1993 : *Dubi* se trouve du côté externe du tendon rotulien, dans une dépression située au-dessous de la rotule (quand le genou est fléchi).
- Guillaume 1995 : Genou en flexion, il est situé dans une dépression sous la patella, au bord latéral du tendon rotulien (l'œil latéral de la patella).
- Laurent 2000 : sur le genou, dans le creux qui apparaît en dehors du tendon rotulien lorsque l'on fléchit le genou.
- WHO 2009 : On the anterior aspect of the knee, in the depression lateral to the patellar ligament. Note: When the knee is flexed, ST35 is located in the depression lateral and inferior to the patella.

Items de localisation

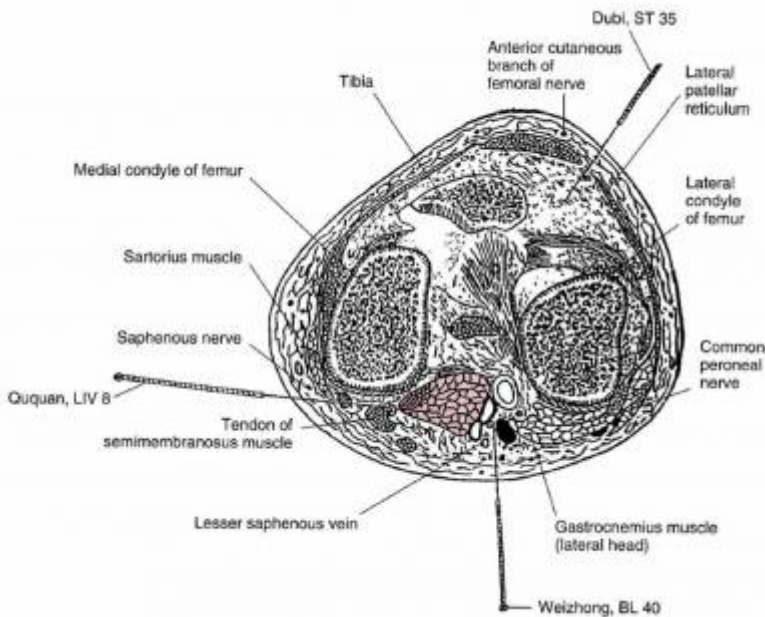
- Tendon rotulien
 - Rotule
-

2.2. Textes classiques

- Ben Cao Gang Mu : Below the kneecap, above the lower leg bone, in the depression lateral to the large sinew that looks like an ox's nose, hence the name. (Ellis 1989)
- Jia Yi Jing : Sur le bord inférieur de la rotule, dans la dépression qui se forme sur le bord externe du tendon rotulien (Deng 1993).
- Ru Men : Dans la dépression qui se forme sur le bord externe du tendon rotulien (Deng 1993).
- Deng 1993 : Tous les ouvrages de médecine du passé s'accordent sur la localisation de ce point, c'est-à-dire qu'ils le situent sur le bord inférieur de la rotule, dans la dépression qui se forme sur le bord externe de la rotule et de son tendon. Cette localisation fait presque l'unanimité.

2.3. Rapports et coupes anatomiques

- Roustan 1979 : Ramus infrapatellaris du nerf saphenus, rami des nerfs tibialis (sciatique poplitée interne) et peroneus communis (sciatique poplitée externe).
- Deng 1993 : Peau—tissu sous-cutané—entre le ligament de la rotule et l'aileron externe de la rotule —capsule de l'articulation du genou et pli alaire. Dans la couche superficielle, on trouve le nerf accessoire du saphène externe, les branches cutanées antérieures du nerf fémoral, les branches sous-rotuliennes du nerf saphène et le réseau artério-veineux de l'articulation du genou. Dans la couche profonde, on trouve la cavité articulaire du genou.
- Guillaume 1995 : Artère et veine récurrentes tibiales antérieures. Rameaux perforants du nerf musculocutané externe, branche récurrente articulaire du nerf péronier.

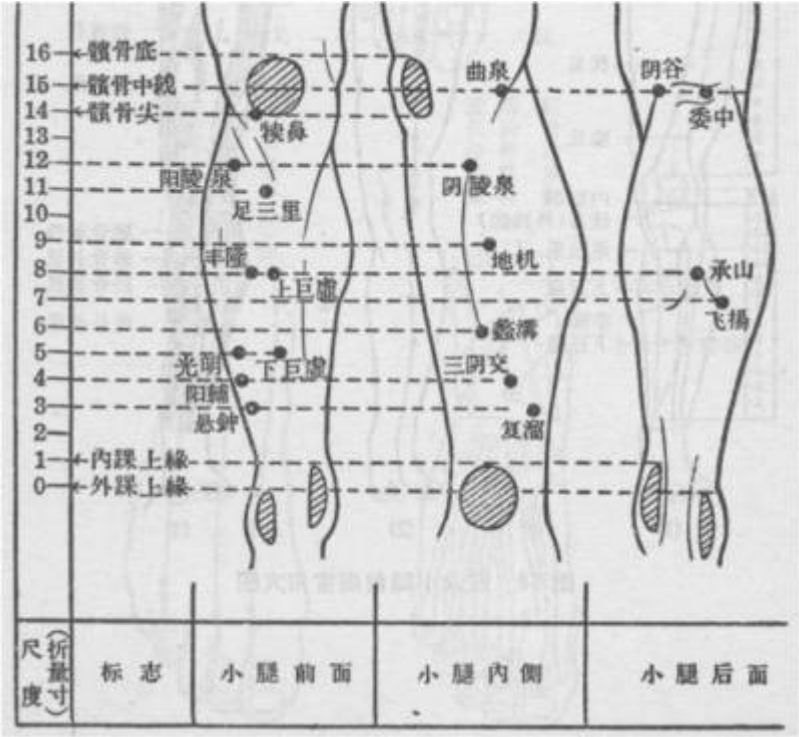


Chen 1995

2.4. Rapports ponctuels

	34E	
	↑ ← 35E → ↓	8F
34VB	36E	

latéral | côté droit | médial



3. Classes et fonctions

3.1. Classe ponctuelle

- Nguyen Van Nghi 1971 : À Puncturer dans les cas de : douleurs au genou avec hypoesthésie.

3.2. Classe thérapeutique

- Xia ling (selon Lingshu, chapitre « Ben shu ») : Du bi dissipe le vent, vivifie les Luo, calme les douleurs, favorise la fonction articulaire (Guillaume 1995).
- Laurent 2000 : traite les problèmes du genou.

4. Techniques de stimulation

Acupuncture	Moxibustion	Source
Selon Tong ren, puncturer à 0,3 distance, selon Su wen, puncturer à 0,6 distance	Selon Tong ren appliquer 3 cônes de moxa	Zhen jiu ju ying (Guillaume 1995)
Puncture inclinée vers le milieu du genou entre 0,5 et 1 distance de profondeur		Guillaume 1995
Needle obliquely, and medially 0.7-1.2 in.	Moxa stick 5-10 min. 3-7 moxa cones.	Li Su Huai 1976
Piqûre oblique de 1 à 2 cun ou perpendiculaire vers l'arrière 1 à 1,5 cun	Moxas : 3 ; chauffer 10 mn	Laurent 2000

Acupuncture	Moxibustion	Source
1) Piquer perpendiculairement vers l'arrière, à 1,5-2 distances 2) Piquer obliquement en dedans, à 2-2,5 distances		Roustan 1979

Sensation de puncture

Roustan 1979 : sensation de gonflement local.

Sécurité

- Su wen (Guillaume 1995) : chapitre « Les interdits en acupuncture » : Quand on puncture le genou et la région rotulienne, s'il y a un écoulement de liquide, on peut provoquer une boiterie.
- Zhen jiu ju ying (Guillaume 1995) : Puncturer *Du bi* en provoquant un écoulement de liquide peut engendrer une boiterie.

5. Indications

Classe d'usage ★ point courant

5.1. Littérature moderne

- Nguyen Van Nghi 1971 : douleurs au genou avec hypoesthésie.
- Li Su Huai 1976 : Pain and swelling of the knee joint, rheumatism of the knee, stiffness of the knee, functional abnormality of the anal sphincters.
- Roustan 1979 : les affections articulaires du genou. Gonalgie, polynévrite vitaminoprive, paralysie des membres inférieurs.
- Lade 1994 : Est bénéfique pour les genoux, disperse le Vent et le Froid, et clarifie la Chaleur. Indications : obstruction douloureuse du genou, douleur, raideur ou inflammation du genou et des tissus voisins, et paralysie de la jambe.
- Guillaume 1995 : Douleur de l'articulation du genou, *Ma bi* du membre inférieur, œdème du pied (*jiao qi*-béribéri).

5.2. Littérature ancienne

- Lingshu : Chapitre « Maladies diverses » : « Douleur à l'intérieur du genou » (Guillaume 1995).
- Jia yi jing : « Lorsqu'il ya enflure de *Du bi*, il est possible de puncturer, mais si la partie supérieure est dure il ne faut pas attaquer » (Guillaume 1995).
- Qian jin yao fang : « Douleur du genou avec impotence fonctionnelle » (Guillaume 1995).
- Ishimpo : Enflure du tendon rotulien (moxibustion conseillée mais pas de puncture, ni de moxibustion sur la rotule), douleur et engourdissement du genou (Guillaume 1995).
- Zi sheng jing : « Douleur du genou et au-dessous du genou, enflure douloureuse de la région rotulienne » (Guillaume 1995).
- Ling guang fu : « Vent pervers et humidité » (Guillaume 1995).
- Zhen jiu da quan : « Douleur due au vent pervers » (Guillaume 1995).
- Zhenjiu ju ying : douleur à l'intérieur du genou avec impotence fonctionnelle, difficulté à s'agenouiller, œdème des pieds-*jiao qi*, enflure des genoux, s'il y a une ulcération ce n'est pas curable, s'il n'y a pas d'ulcération on peut la traiter, si *Du bi* est dur il ne faut pas "attaquer", il convient d'abord d'appliquer de la chaleur et puncturer légèrement » (Guillaume 1995).
- Yi xue ru men : « Douleur du genou avec impotence fonctionnelle, difficulté à s'agenouiller et à

se redresser. En cas d'ulcération de la région rotulienne, on ne peut pas traiter ; s'il n'y a pas d'ulcération, on peut le guérir » (Guillaume 1995).

- Zhen jiu da cheng : « Douleur à l'intérieur du genou avec impotence fonctionnelle, difficulté à s'agenouiller, enflure des pieds ; en cas de gonflement et ulcération de la région rotulienne, l'affection n'est pas curable ; s'il n'y a pas d'ulcération, elle est curable. Si le *Du bi* est dur, il ne faut pas attaquer immédiatement, il faut d'abord laver et réchauffer ; une puncture peu profonde peut amener la guérison » (Guillaume 1995).
- Lei jing tu yi : « Douleur du genou avec impotence fonctionnelle, difficulté à s'agenouiller et à se relever, œdème du pied-*jiao qi* ; en présence d'une enflure de la région rotulienne, s'il ya une ulcération, on ne peut pas traiter, s'il n'y a pas d'ulcération on peut la guérir. Si le point *Du bi* est dur, il ne faut pas attaquer immédiatement ; il convient d'abord de faire des applications d'eau chaude, puis puncturer légèrement » (Guillaume 1995).
- Wai ke da cheng : « Furoncles des lèvres » (Guillaume 1995).

5.3. Associations

Indication	Association	Source
Affection rhumatismale du genou	35E + <i>Xiyan</i> + 34E + 34VB	Roustan 1979
Douleur du genou et au-dessous du genou	Pratiquer des moxas au niveau de 35E + 7F + 36E + 9Rte	Zi sheng jing (Guillaume 1995)
Impotence fonctionnelle du genou	35E + 31E + 34VB	Zi sheng jing (Guillaume 1995)
Arthrite du genou	35E + 34E + 34VB	Shanghai zhen jiu xue (Guillaume 1995)

5.4. Revues des indications

- Zhong Yanhua. The Use of Dubi Acupoint in Clinic. Second National Symposium on Acupuncture and Moxibustion, Beijing. 1984;:118. [8644].

Études cliniques et expérimentales

- Han Fengxi. Nuevo concepto sobre el metodo de seleccion del punto Dubi (E 35). Ener Qi. 1998;4:66-7. [72205]. Traduction espagnole de: Chinese Acupuncture and Moxibustion, 1998; 18(3): 189. Réf gera: [].
- Liu Nong-Yu. [Clinical Observations on Deep Needling of Points Dubi and Medial Xiyan for the Treatment of Knee Osteoarthritis]. Shanghai Journal of Acupuncture and Moxibustion. 2013;32(10):857. [178209].

Objective To investigate the clinical efficacy of deep needling of points Dubi (ST35) and medial Xiyan (Ex-LE5) in treating knee osteoarthritis. Method Forty patients were allocated, in order of visits, to two groups, 20 cases each. The treatment group received deep needling of and electroacupuncture at points Dubi and medial Xiyan and conventional acupuncture at points Hedong (Ex-LE2), Yanglingquan (GB34) and Zusanji (ST36). The control group received electroacupuncture at points Dubi and medial Xiyan and conventional acupuncture at the above other points. Both groups were treated three times a week, two weeks as a course. Knee joint function was assessed using the Lysholm Knee Scoring Scale before and after treatment. Result There were no statistically significant pre-treatment differences in various indices between the two groups ($P>0.05$), indicating comparability. Various index scores increased in different degrees in both groups after treatment compared with before. There were statistically significant pre-/post-treatment differences in the three @ain, flaccid leg and climbing stairs) index scores in the treatment group ($P<0.05$) and significant post-treatment differences in two indices flaccid leg and knee pain compared with the

control group ($P < 0.05$). Conclusion Deep needling of bilateral points Dubi and Medial Xiyuan has a quicker analgesic effect on knee osteoarthritis and its effect is better than that of conventional acupuncture

From:

<http://www.wiki-mtc.org/> - **Encyclopédie des sciences médicales chinoises**

Permanent link:

<http://www.wiki-mtc.org/doku.php?id=acupuncture:points:points%20des%20meridiens:estomac:35e> 

Last update: **21 Oct 2024 09:32**