


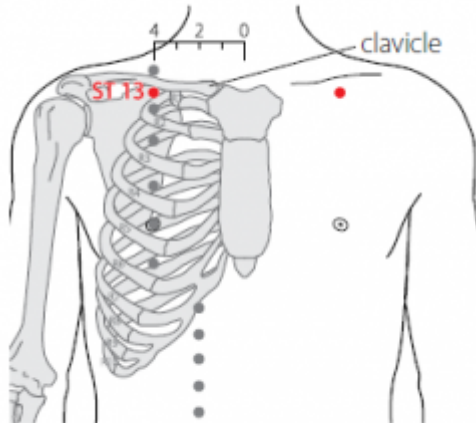
Table des matières

1. Dénomination	1
1.1. Traduction	1
1.2. Origine	1
1.3. Explication du nom	2
1.4. Noms secondaires	2
1.5. Autres Romanisations et langues asiatiques	2
1.6. Code alphanumérique	2
2. Localisation	2
2.1. Textes modernes	2
2.2. Textes classiques	3
2.3. Rapports et coupes anatomiques	3
2.4. Rapports ponctuels	3
3. Classes et fonctions	3
3.1. Classe ponctuelle	4
3.2. Classe thérapeutique	4
4. Techniques de stimulation	4
5. Indications	4
5.1. Littérature moderne	4
5.2. Littérature ancienne	4
5.3. Associations	5
5.4. Revues des indications	5
Études cliniques et expérimentales	5

13E Qihu 气户[氣戶]

prononciation  [qihu.mp3](#)

articles connexes: - 12E - 14E - [Méridien](#) -



WHO 2009.

1. Dénomination

1.1. Traduction

气户	Entrée de l'énergie (Nguyen Van Nghi 1971)
qi hù	Porte du Qi (Pan 1993)
	Entrée du qi (Laurent 2000)

- Zhou Mei-sheng 1984 : *qi* respiratory gas *hu* door; household
- Qi (Ricci 485) 气 [氣]: élément le plus subtil qui entre dans la composition de toutes choses, vapeur, exhalaison, air, gaz (Guillaume 1995, Laurent 2000), Cf. 11E *qishe* (Laurent 2000).
- Hu (Ricci 2141) 户 : porte à un battant ; foyer, famille (Guillaume 1995). Porte à un battant permettant d'accéder à l'intérieur d'une maison, souvent à la partie intime, par opposition à *men* 門 porte à double battant qui met en relation avec l'extérieur ou la vie publique (Laurent 2000).
- Laurent 2000 : *hu* est ici à rapprocher de l'expression chinoise *neihu* 内户 (porte d'accès à l'interne) mais en fait *hu* pourrait être mis pour *huxian* 户限 la barre de bois au dessus du seuil qui marque la séparation entre *nei* 内 (l'interne) et *wai* 外 (l'externe). *Hu* représenterait alors le point situé sous la clavicule (qui représente la barre au-dessus du seuil), au-delà le *qi* est considéré comme entré dans l'interne.

1.2. Origine

- Jia yi jing (Guillaume 1995).

1.3. Explication du nom

- Zhou Mei-sheng 1984 : *Qihu* The place where the respiratory gas stays, or the reservoir for the respiratory gas.
- Pan 1993 : Ce point sert au traitement de l'asthme, de la bronchite, du hoquet, etc. Autrement dit, il sert à traiter la montée anormale du *Qi (Qi Ni)*; c'est pourquoi on l'a nommé « Porte du *Qi* ».

1.4. Noms secondaires

1.5. Autres Romanisations et langues asiatiques

- Tsri rou (fra)
- Ch'i Hu (eng)
- Khí hộ (viet)
- gi ho (cor)
- ki ko(?) (jap)

1.6. Code alphanumérique

- 13E, ES13 (Estomac)
- ST 13 (Stomach)

2. Localisation

2.1. Textes modernes

- Nguyen Van Nghi 1971 : À la base du cou, sur le bord inférieur de la clavicule, dans le creux sous-claviculaire.
- Roustan 1979 : au milieu du bord inférieur de la clavicule, à la verticale du mamelon et à 4 distances en dehors de 21VC.
- Deng 1993 : sur la poitrine, au-dessous du milieu de la face inférieure de la clavicule, à 4 *cun* de la ligne médiane antérieure.
- Pan 1993 : *Qihu*, ou « Porte du *Qi* », se trouve au milieu du bord inférieur de la clavicule, à 4 distances de la ligne médiane antérieure.
- Guillaume 1995 : Au milieu du bord inférieur de la clavicule, à la verticale du mamelon, à 4 distances en dehors de *Xuan ji*-21VC.
- Laurent 2000 : Sur la poitrine, entre la clavicule et la première côte, à 4 *cun* de la ligne médio-sternale.
- WHO 2009 : In the anterior thoracic region, inferior to the clavicle, 4 B-*cun* lateral to the anterior median line.

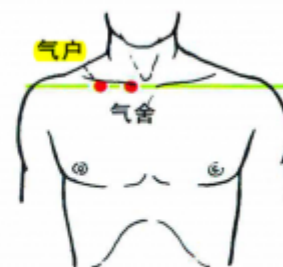
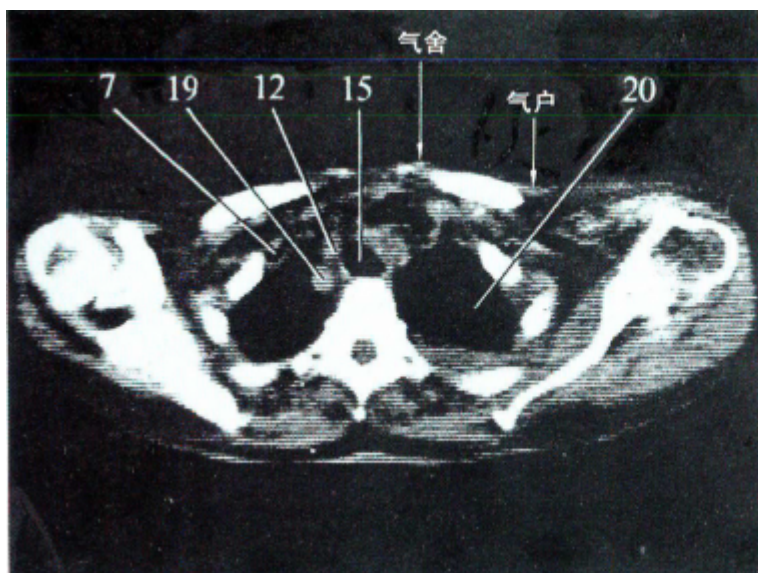
Items de localisation

2.2. Textes classiques

- Jia Yi Jing : Au-dessous du grand os (clavicule), dans la dépression située à 2 *cun* de *Shufu* (27Rn) (Deng 1993).
- Jin Jian : Au-dessous de *Quepen* (12E), à 1 *cun* au-dessous du grand os, dans la dépression qui se forme à 4 *cun* de la ligne médiane antérieure. Faire allonger le patient sur le dos pour localiser le point (Deng 1993).
- Deng 1993 : Tous les ouvrages de médecine du passé s'accordent sur la localisation de ce point. Actuellement, on le situe au-dessous du milieu du bord inférieur de la clavicule, à 4 *cun* de la ligne médiane antérieure.

2.3. Rapports et coupes anatomiques

- Deng 1993 : Peau—tissu sous-cutané—grand pectoral. Dans la couche superficielle, on trouve le nerf intermédiaire sus-claviculaire. Dans la couche profonde, se trouvent l'artère axillaire et l'artère thoraco-acromiale.
- Guillaume 1995 : Branche claviculaire de l'artère acromio-thoracique— Nerf supra-claviculaire, nerf du grand pectoral.



13E (Yan Zhenguo 1983 p.249)

2.4. Rapports ponctuels

	12E	11E
	↑	
2P	← 13E →	27Rn
	↓	
1P	14E	26Rn
latéral	côté droit	médial

3. Classes et fonctions

3.1. Classe ponctuelle

- Nguyen Van Nghi 1971 : Comme son nom l'indique, c'est un point important d'entrée et de sortie de l'énergie, c'est-à-dire le point par lequel les méridiens de l'estomac, du gros intestin, de l'intestin grêle et du T.R. envoient des vaisseaux vers l'intérieur, et par lequel les méridiens distincts sortent de l'intérieur pour communiquer avec les méridiens Yang au niveau de la tête.

3.2. Classe thérapeutique

- Guillaume 1995 : *Qi hu* élargit le thorax, favorise la fonction du diaphragme, harmonise le *Qi* du Poumon.
- Laurent 2000 : Régularise l'énergie, ouvre la poitrine, calme les douleurs (poitrine et dos), traite l'asthme.

4. Techniques de stimulation

Acupuncture	Moxibustion	Source
Piquer obliquement à 0,5-0,8 distance	Cautériser 3-5 fois, chauffer 5 minutes	Roustan 1979
Selon Tong ren, puncturer à 0,3 distance	Selon Tong ren appliquer 5 cônes de moxa	Zhen jiu ju ying (Guillaume 1995)
Puncture oblique entre 0,3 et 0,5 distance de profondeur	Cautérisation avec 3 à 5 cônes de moxa, moxibustion pendant 5 à 10 minutes	Guillaume 1995
Piqûre oblique ou à plat de 0,5 à 0,8 <i>cun</i>	Moxas : 3 ; chauffer 10 mn	Laurent 2000

Sensation de puncture

Sécurité

- Roustan 1979 : il y a danger à piquer trop profondément.

5. Indications

Classe d'usage - point mineur

5.1. Littérature moderne

- Nguyen Van Nghi 1971 : Point à puncturer dans les cas de : plénitude douloureuse de la poitrine et des flancs, toux et dyspnée, hoquet.
- Roustan 1979 : bronchite, suffocation intermittente, hoquet, névralgie intercostale.
- Guillaume 1995 : Toux, dyspnée, douleur des flancs, éructations, vomissements de sang.

5.2. Littérature ancienne

- Jia yi jing : « Plénitude des flancs et du thorax, dyspnée par reflux de *Qi* vers le haut, participation des épaules à la respiration (tirage), perte d'appétit » (Guillaume 1995).

- Ishimpo : Sensation de tension dans la poitrine et dans les flancs ; halètement et gêne respiratoire par reflux de *Qi* ; perte du sens du goût.
- Sheng ji : « Tension du thorax et du dos avec difficulté respiratoire » (Guillaume 1995).
- Xi hong fu : « Ce point est utilisé pour attaquer le Ye-dysphagie ; en cas d'inefficacité, il faut l'associer à *Qi hai-6VC*. » (Guillaume 1995).
- Zhen jiu ju ying : toux avec reflux de *Qi* vers le haut, douleur du thorax et du dos, toux avec reflux et difficulté à respirer, agueusie, toux, plénitude et distension du thorax, dyspnée *chuan xi* » (Guillaume 1995).
- Yi xue ru men : « Plénitude du thorax et des flancs, dyspnée avec respiration bruyante, agueusie » (Guillaume 1995).
- Da cheng : « Toux avec reflux de *Qi* vers le haut, douleur thoracique et dorsale, toux avec difficulté respiratoire, perte du goût, tension et plénitude thoracique, polypnée » (Guillaume 1995).
- Xun jing : « Douleur thoracique », « Vomissement de sang » (Guillaume 1995).
- Lei jing tu yi : « Toux avec reflux de *Qi* vers le haut, douleur du thorax et du dos, plénitude du thorax et dyspnée, impossibilité de respirer, agueusie » (Guillaume 1995).

5.3. Associations

Indication	Association	Source
Douleur des flancs et des côtes	13E + 20VC	Bai zheng fu (Guillaume 1995), Zhen jiu ju ying (Guillaume 1995)
Névralgie thoracique antérieure	13E + 14E + 15E + 16E	Xin zhen jiu xue (Guillaume 1995)
Dyspnée avec reflux de <i>Qi</i> vers le haut	13E + 2P + 3P + 7C	Qian jin (Guillaume 1995)

5.4. Revues des indications

Études cliniques et expérimentales

∅

From:
<http://www.wiki-mtc.org/> - Encyclopédie des sciences médicales chinoises

Permanent link:
<http://www.wiki-mtc.org/doku.php?id=acupuncture:points:points%20des%20meridiens:estomac:13e>

Last update: **03 Feb 2022 14:35**